

biblioteki publiczne w liczbach 1999



**Biblioteka Narodowa
Instytut Książki i Czytelnictwa**

**Biblioteka Narodowa
Instytut Książki i Czytelnictwa
The National Library
The Books and Readers Institute**

**biblioteki publiczne
w liczbach
1999**

**public libraries
in figures
1999**

Warszawa 2000
Biblioteka Narodowa

Opracował zespół w Zakładzie Bibliotekoznawstwa
Instytutu Książki i Czytelnictwa w składzie:

JERZY MAJ (kierownik)
MAŁGORZATA JEZIEJSKA
KRYSTYNA GROMADZKA
KRZYSZTOF MACIĄG

Oprogramowanie komputerowe:
ANNA HALLAY

Projekt okładki
RYSZARD KRYSKA

Redakcja techniczna i łamanie komputerowe
MARIA ZAAR

Dane z Głównego Urzędu Statystycznego otrzymano 12 czerwca 2000 r.
Opracowanie zakończono 25 października 2000 r.

ISSN 0137-2726
ISBN 83-7009-303-5

Biblioteka Narodowa • Warszawa 2000
Opracowanie i druk: Wydawnictwo BN
Al. Niepodległości 213, 02-086 Warszawa

PRZEDMOWA

„Biblioteki Publiczne w Liczbach” 1999 są pierwszym od 1974 r. rocznikiem tej publikacji, który prezentuje stan i działalność sieci w trójstopniowym układzie administracyjnym. Oddajemy ten rocznik do druku z trzymiesięcznym opóźnieniem. Liczyliśmy się z tym, że ponowne wprowadzenie nowego podziału administracyjnego utrudni nam przygotowanie opracowania za rok 1999, ale nie spodziewaliśmy się aż tylu dodatkowych komplikacji. Było oczywiste, że potrzebne będzie nowe oprogramowanie komputerowe, ale nie przewidzieliśmy, że będzie trzeba je korygować w trakcie korzystania z niego, w związku z inną niż wcześniej ustalona strukturą danych. A także tego, że w fazie bardzo już zaawansowanych prac obliczeniowych ujawni się kilka dość poważnych błędów w materiale liczbowym otrzymanym z GUS.

Zawartość i układ bieżącego rocznika jest kompromisem pomiędzy naszymi zamierzeniami a możliwościami realizacyjnymi. Zakres danych w nowym układzie 16 województw jest zbliżony do tego jaki był w poprzednim roczniku w takim stopniu, w jakim było to możliwe. W przekroju powiatowym natomiast zestaw danych i wskaźników jest ograniczony do kilku najważniejszych, tzn. tych wszystkich, które otrzymaliśmy z GUS w takim podziale. Szczegółowe informacje o zakresie i strukturze bieżącego rocznika znajdują Czytelnicy w „Spisie treści” oraz w „Uwagach i objaśnieniach do tablic”.

Pewne zmiany i ograniczenia musiały być wprowadzone także w tablicach analitycznych. Zrezygnowaliśmy w tym roku z tablic korelacyjnych wybranych wskaźników. Nie mieliśmy pewności, czy zbiorowość 16 województw jest dość liczna, aby uzyskane współczynniki korelacji przyjmować z dostatecznym stopniem ufności, a na przeprowadzenie odpowiednich testów lub obliczenie korelacji z rozkładów powiatowych po prostu zabrakło nam czasu. Można powiedzieć, że bieżący rocznik przedstawia biblioteki publiczne bardziej w nowym układzie województw, niż w całości nowego podziału administracyjnego. Nie od rzeczy jednak będzie tu wtrącić uwagę, że rok 1999 jest wprawdzie pierwszym od ćwierćwiecza rokiem działania bibliotek publicznych w trójstopniowym podziale

administracyjnym kraju, ale też, że to nie oznacza tożsamości z trójstopniową strukturą sieci; do końca roku sprawozdawczego powołano bowiem zaledwie 87 bibliotek powiatowych (na 373 powiaty), z czego znaczna część nie podjęła żadnej znaczącej działalności ponadlokalnej.

Konieczne modyfikacje znalazły się także w „Omówieniu wybranych zagadnień”. Z braku układu odniesienia do lat poprzednich musieliśmy zrezygnować z analiz porównawczych o charakterze rankingowym, stanowiących istotną składową komentarzy w latach ubiegłych. W tabelkach i wykresach chronologicznych w tekście „Omówienia...” ograniczyliśmy ich zasięg czasowy do ostatniej dekady, gdyż po zmianie podziału administracyjnego nie wydaje się celowe sięganie głębiej wstecz. Od tej zasady odeszliśmy w 3 wypadkach, relacjonując stan ilościowy sieci w całym okresie od pierwszego roku poprzedniej reformy administracyjnej w tabeli A („Biblioteki i filie w latach...”) i C („Punkty biblioteczne w latach...”) oraz w tab. D.2., („Stan i przyrosty księgozbiorów w latach...”). W tab. D.1. („Czytelnicy i wypożyczenia w punktach bibliotecznych...”) także uczyniliśmy pewne odstępstwo, podając wskaźniki za lata 1990-1999 i dodatkowo za (tylko) rok 1975.

Możliwość nowego programu komputerowego oraz zredukowanie liczby województw do 16 skłoniły nas do podjęcia próby pokazania geograficznego rozkładu niektórych wskaźników w formie map statystycznych. Mamy nadzieję, że ta forma prezentacji danych, umożliwiająca szybką i łatwą orientację w sytuacji bibliotek publicznych i poziomie czytelnictwa w różnych rejonach kraju, spotka się z przychylnym przyjęciem wśród odbiorców naszego opracowania.

Za opóźnienie przygotowania tego rocznika i pewne uproszczenia w jego układzie – bardzo przepraszamy. Jak zawsze oczekujemy na uwagi, które pomogą nam w usunięciu usterek i w efekcie ułatwią, naszym Czytelnikom korzystanie z kolejnych roczników „Bibliotek Publicznych w Liczbach”.

Zespół Redakcyjny

BIBLIOTEKI PUBLICZNE W 1999 R.

Omówienie wybranych zagadnień

BIBLIOTEKI I FILIE

W 1999 r. na sieć bibliotek publicznych w Polsce składało się 9046 bibliotek i filii. Było to o 121 placówek (1,3%) mniej niż w 1998 r. (9167). Redukcja sieci w 1999 r. była liczebnie i procentowo prawie dwa razy większa niż w 1998 r. w stosunku do roku 1997, w którym ubyły 63 placówki. Na ogólny ubytek liczby placówek w 1999 r. złożyły się: spadek liczby filii o 162 (w tym 15 dla dzieci i młodzieży) oraz przyrost 41 bibliotek. Przyrost liczby bibliotek wynika głównie z przemianowania niektórych filii na biblioteki. Jest to w znaczącym stopniu konsekwencja coraz silniejszej tendencji do łączenia wiejskich filii bibliotecznych ze szkolnymi i nadawania im nazwy biblioteki publiczno-szkolnej. Pośrednio świadczy o tym fakt, iż liczba takich hybrydowych placówek wzrosła aż o 102 (51%) w stosunku do 1998 r.

Liczba placówek w miastach zmniejszyła się o 35 (ubytek o 19 jednostek większy niż przed rokiem), na wsi natomiast o 86, ubyło więc o 39 jednostek więcej niż o rok wcześniej (47). W 1999 r. liczba zlikwidowanych placówek wiejskich stanowiła 71% ogólnych strat w sieci, była zatem nieco mniejsza do analogicznego parametru w 1997 (74%) i 1998 r. (75%). Nie zmieniła się proporcja liczby istniejących placówek bibliotecznych w mieście i na wsi: te ostatnie stanowiły w 1998 r. 67% stanu całej sieci, tak samo jak w roku poprzednim. Jak z tego wynika, od trzech lat nie występuje – charakterystyczne dla kilku lat poprzednich – zjawisko szybszego kurczenia się stanu sieci bibliotek na wsi niż w miastach.

W wyniku trwających od 10 lat procesów społecznych, sieć bibliotek publicznych w 1999 r. skurczyła się do stanu nieco nawet niższego od jej liczebności po poprzedniej reformie administracyjnej (w 1976 r. statystyka notowała 9060 bibliotek i filii). Średnioroczne tempo strat w sieci od 1989 r. wynosi -1,2%.

W ubiegłych latach podawaliśmy w tym rozdziale „Omówienia...” województwa, które utraciły najwięcej i najmniej placówek. W tym roku, w związku ze zmianą podziału administracyjnego kraju, nie miałyby to sensu, z braku porównywalnych odniesień. Ograniczmy się zatem tylko do stwierdzenia, iż po raz kolejny zanotowano powiększenie się liczebności mieszkańców rejonu obsługi,

Tabela A

Biblioteki i filie w latach 1975-1999

Lata	B i b l i o t e k i i f i l i e			Przybyło/Ubyło* w kat. ogółem
	Ogółem	Miasta	Wieś	
1975	8 974	2 565	6 409	-2,9
1976	9 060	2 603	6 457	0,7
1977	9 128	2 701	6 427	-0,5
1978	9 199	2 753	6 446	0,3
1979	9 262	2 814	6 448	0,0
1980	9 315	2 849	6 466	0,3
1981	9 355	2 874	6 481	0,2
1982	9 442	2 955	6 487	0,1
1983	9 572	3 005	6 567	1,2
1984	9 728	3 117	6 611	0,7
1985	9 899	3 187	6 712	1,5
1986	10 000	3 194	6 806	1,4
1987	10 129	3 261	6 868	0,9
1988	10 248	3 313	6 935	1,2
1989	10 313	3 342	6 971	0,3
1990	10 270	3 339	6 931	-0,4
1991	9 936	3 242	6 694	-3,3
1992	9 770	3 187	6 583	-1,7
1993	9 605	3 122	6 483	-1,7
1994	9 558	3 120	6 438	-0,5
1995	9 505	3 105	6 400	-0,6
1996	9 342	3 075	6 327	-1,7
1997	9 230	3 047	6 183	-1,2
1998	9 167	3 031	6 136	-0,7
1999	9 046	2 996	6 050	-1,3

* Poprzedni rok = 100%

przypadającego jednej placówce bibliotecznej. Gdy w 1998 r. rejon obsługi liczył średnio 4218, to w 1999 już 4273, czyli powiększył się przeciętnie o 55 mieszkańców (1,3%). Przeciętna wielkość rejonu obsługi przekroczyła już w Polsce górną granicę przedziału, rekomendowanego przez IFLA dla tzw. krajów rozwijających się (3-4 tys. mieszkańców) i odpowiada analogicznym wskaźnikom krajowym z końca lat 50.

Ze względu na to, iż rok 1999 otwiera rozdział działania bibliotek publicznych w nowym, znowu trójstopniowym podziale administracyjnym, warto przyrzeć się warunkom demograficznym tego działania. Dlatego podajemy (tabela B) zestawienie województw według liczby mieszkańców, placówek i liczby mieszkańców na 1 placówkę.

Rysunek A.1.

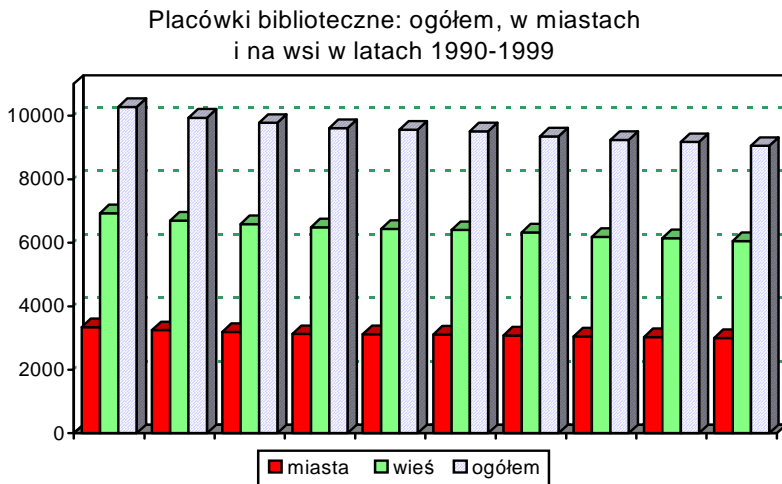


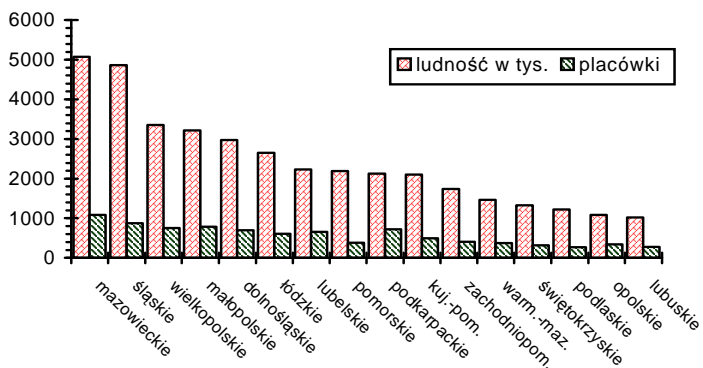
Tabela B

Liczba mieszkańców ogółem i na 1 placówkę

WOJEWÓDZTWO	Liczba mieszkańców		Liczba placówek (bibliotek i filii)	Liczba mieszkańców na 1 placówkę
	ogółem	na 1 km ²		
mazowieckie	5 069 977	142	1 086	4 668
śląskie	4 865 512	396	875	5 561
wielkopolskie	3 355 332	112	759	4 421
małopolskie	3 222 525	213	789	4 084
dolnośląskie	2 977 611	149	699	4 260
łódzkie	2 652 999	146	609	4 356
lubelskie	2 234 937	89	654	3 417
pomorskie	2 192 268	120	379	5 784
podkarpackie	2 126 001	119	720	2 953
kujawsko-pomorskie	2 100 771	117	491	4 279
zachodniopomorskie	1 732 838	76	405	4 279
warmińsko-mazurskie	1 465 577	61	377	3 887
świętokrzyskie	1 322 747	113	319	4 147
podlaskie	1 222 709	61	270	4 529
opolskie	1 088 272	116	338	3 220
lubuskie	1 023 483	73	276	3 708

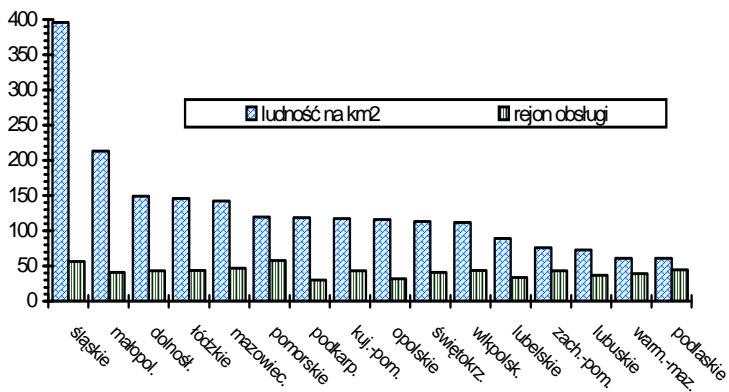
Rysunek B.1.

Liczba mieszkańców a liczba placówek



Rysunek B.2.

Gęstość zaludnienia a rejon obsługi



Prawidłowością w dotychczasowym podziale administracyjnym (na 49 województw) była silna korelacja pomiędzy liczbą mieszkańców województwa a średnią liczebnością rejonu obsługi biblioteki: na ogół w słabiej zaludnionych województwach mniej mieszkańców przypadało na 1 bibliotekę. Nowy podział, z większymi województwami, spowodował osłabienie tej relacji, ale jest ona dalej dostrzegalna. Najgorsze proporcje liczby placówek do liczby mieszkańców występują na ogół w województwach o największej liczbie mieszkańców (mazowieckie, śląskie, wielkopolskie), najkorzystniejsze zaś w województwach najmniej zaludnionych (lubuskie, opolskie, podlaskie). Zależność ma, oczywiście, charakter stochastyczny, toteż są i wyjątki. Pomorskie, województwo ze środkowej strefy rozkładu liczby mieszkańców, wykazuje się wyjątkowo niską liczbą placówek, a co za tym idzie największym rejonem obsługi (5784 mieszkańców na 1 placówkę). Liczące prawie tyle samo mieszkańców woj. podkarpackie charakteryzuje się blisko dwukrotnie większą liczbą, bibliotek i filii i – rzecz jasna – proporcjonalnie mniejszym rejonem obsługi (por. tab. B. i rys. B.1.).

Nieco odmiennie rysuje się porównanie gęstości zaludnienia w województwie z przeciętną liczebnością mieszkańców w rejonie obsługi placówki bibliotecznej (zob. rys. B.2.). Korelacja między tymi parametrami jest bardzo słaba (współczynniki Pearsona poniżej 0,28), co sugerowałoby, że nastąpiło wyrównanie szans dostępu do biblioteki w różnych regionach kraju. Niestety, wiele wskazuje na to, że owa poprawa jest tylko statystycznym efektem homogenizacji bardzo różnych regionów w większych województwach nowego podziału. Ostateczne wyjaśnienie tej kwestii mogłaby przynieść analogiczna analiza na przekroju powiatowym, której jednak w tym roku, ze względów techniczno-organizacyjnych, nie jesteśmy w stanie przeprowadzić.

PUNKTY BIBLIOTECZNE

W 1999 r. liczba punktów bibliotecznych zmniejszyła się o kolejne kilkaset jednostek (dokładnie o 463, tj. 14%) i wynosiła już tylko 2870, co odpowiada w przybliżeniu ich liczebności w jednym województwie w 1974 r. (np. w białostockim 2680, w poznańskim 3117).

Odmienne niż w kilku ostatnich latach, kiedy to z reguły ubywało punktów na wsi a nieznacznie przybywało w miastach, w roku sprawozdawczym liczba punktów miejskich spadła o 124 jednostki (12,4%), wiejskich o 339 (14,1%), czyli w obydwu wypadkach mamy do czynienia z proporcjonalnie podobnym spadkiem w stosunku do stanu z roku poprzedniego. Obecna liczba punktów to niespełna 10% stanu z 1975 r. i 13% z 1989 r.

W 1999 r. zmniejszyła się też liczba czytelników korzystających z punktów o 27 803 (11,5%) i wynosiła już tylko 213 026 osób. Przeciętnie z jednego punktu korzystało 74 czytelników, tj. o 2 więcej niż rok wcześniej.

Tabela C

Punkty biblioteczne w latach 1975-1999

Lata	Ogółem	Miasta	Wieś	Wieś w % ogółu
1975	29 625	3 071	26 557	89,6
1976	28 409	2 813	25 596	90,1
1977	27 596	3 068	24 525	88,9
1978	27 124	3 018	24 106	88,9
1979	26 430	3 109	23 321	88,2
1980	26 538	3 559	22 979	86,5
1981	24 739	3 161	21 578	95,1
1982	23 466	2 931	20 535	87,5
1983	22 922	2 916	20 006	87,3
1984	23 047	3 136	19 911	86,4
1985	23 295	3 198	20 097	86,3
1986	23 341	3 335	20 006	85,7
1987	23 289	3 371	19 918	85,5
1988	22 891	3 404	19 487	85,1
1989	22 091	3 173	18 918	85,6
1990	17 565	2 521	15 044	85,6
1991	10 300	1 813	8 487	82,4
1992	7 351	1 419	5 932	80,7
1993	5 692	1 210	4 482	78,7
1994	4 981	1 104	3 877	77,8
1995	4 428	1 007	3 421	77,2
1996	3 938	945	2 993	76,0
1997	3 565	921	2 644	82,0
1998	3 333	944	2 389	71,6
1999	2 870	820	2 050	71,4

W 1999 r. wypożyczono z punktów ogółem, 2 725 991 wol., czyli prawie 257 tys. mniej niż rok wcześniej. Wzrosła jednak przeciętna wypożyczeń na 1 punkt z 895 do 949 wol. Dane porównawcze za lata 1975-1999 zamieszczono w tab. D.1.

Po raz kolejny zmniejszył się społeczny zasięg działania punktów bibliotecznych i obecnie te pomocnicze instytucje udostępniania książki bibliotecznej stanowią szczątkowy rudyment organizacji sieci bibliotek publicznych.

Korzysta z nich już tylko 0,6% mieszkańców kraju, czyli zaledwie 2,9% ogółu czytelników w tej sieci. Wyraźnie wskazuje to, że punkty, które jeszcze się utrzymały, cieszą się wysokim zainteresowaniem czytelników. Znaczna część z tych jeszcze działających trzech tysięcy punktów zawdzięcza swoją egzystencję

Rysunek C.1.

Punkty biblioteczne w latach 1990- 1999

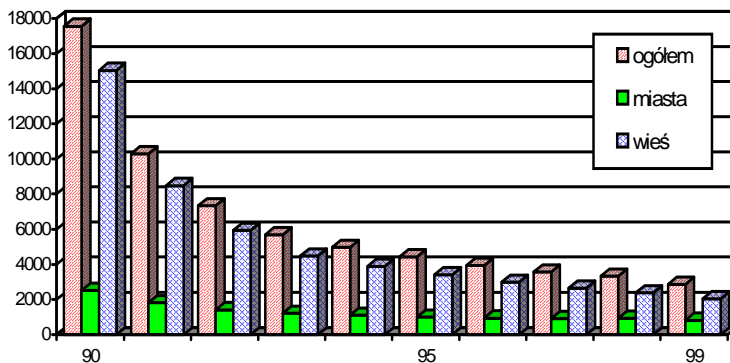


Tabela D.1.

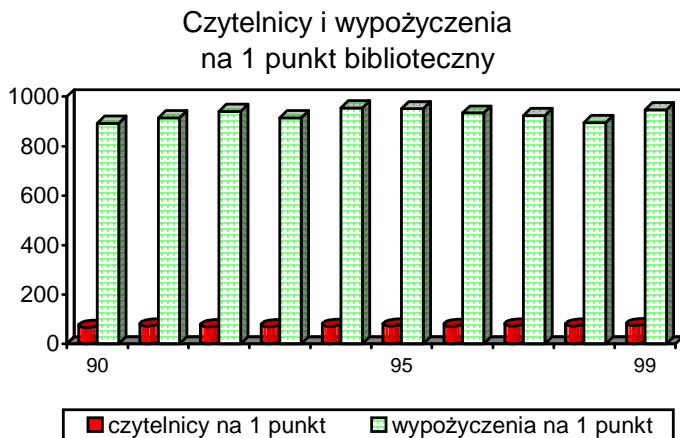
Czytelnicy i wypożyczenia w punktach bibliotecznych w roku 1975 oraz w latach 1991-1999*

Lata	Czytelnicy		Wypożyczenia**	
	ogółem (w tys.)	na 1 punkt	ogółem (w tys.)	na 1 punkt
1975	1 933	65	26 855	906
1990	1 177	67	15 671	892
1991	739	72	9 731	915
1992	509	69	6 914	941
1993	399	70	5 210	915
1994	353	71	4 756	954
1995	318	72	4 211	951
1996	281	71	3 681	934
1997	264	73	3 294	924
1998	240	72	2 983	895
1999	213	74	2 725	949

* Analogiczne wskaźniki za lata 1947-1992 zob.: „Biblioteki Publiczne w Liczbach” 1992 s. 13-14.

** Bez zbiorów specjalnych.

Rysunek D.1.



temu, iż obok książek udostępniają one kasyety wideo i – w mniejszym stopniu – kasyety magnetofonowe (w tym tzw. książkę mówioną). Udostępnianie tego typu dokumentów w punktach bibliotecznych wzrasta z roku na rok i w 1999 r. stanowiło już 10,5% ogólnej liczby wypożyczeń. Prawdopodobnie tym należy tłumaczyć fenomen, że przy bezwzględny spadku liczby czytelników i wypożyczeń ich przeciętne na 1 punkt osiągnęły najwyższe wartości w okresie całej dekady.

Zanikanie punktów bibliotecznych wydaje się procesem nieodwracalnym. Ta forma udostępniania książki wyraźnie nie sprawdza się w nowych warunkach społecznych. Lecz nie tyle chodzi tu o zmiany ustrojowe, regres punktów zaczął się bowiem na wiele lat przed 1989 r., co o wzrost wymagań publiczności bibliotecznej i reorientację jej upodobań w kierunku innych mediów oraz – w sferze książki – ku współczesnej literaturze niebeletrystycznej, której obecność w punktach bibliotecznych jest znikoma. Niepokojące jest, że w miejsce tej formy nie pojawia się żadna inna. Oznacza to, że w praktyce powstają ogromne obszary pustki kulturowej, zwłaszcza w małych osadach wiejskich. Nie wypełnia jej nawet telewizja, której zasięg społeczny w terenie wiejskim wcale nie jest tak znaczny jak się powszechnie sądzi, a jakość techniczna i programowa oferty jest także poważnie niższa niż w miastach.

Wprowadzenie obsługi bibliobusowej w warunkach polskiej wsi na szerszą skalę nie wydaje się możliwe, a to z uwagi na warunki klimatyczne, kiepski stan dróg, możliwości ekonomiczne (charakterystyczny przykład tzw. gimbusów) oraz nawyki kulturowe. Dotychczasowe, nieliczne doświadczenia z obsługą bibliobusową w Polsce wskazują, że względnie dobrze sprawdza się ona tylko na obrzeżach dużych aglomeracji miejskich.

KSIĘGOZBIORY

Stan księgozbiorów bibliotek publicznych na koniec 1999 r. wyrażał się liczbą 135 378 773 wol. (bez zbiorów specjalnych) i był o 250 950 niższy niż przed rokiem. Identyczna jak w 1998 r. była natomiast stopa zmniejszenia się księgozbiorów w skali procentowej (0,2).

W 1999 r. zakupiono tylko 2 183 371 wol. książek (bez czasopism i zbiorów specjalnych), to jest o 390 243 wol., czyli aż o 15% mniej niż przed rokiem. Łącznie z budżetu państwa i funduszy samorządowych wydano na książki 34 617 288 zł, czyli o 990 703 zł (2,8%) mniej niż rok wcześniej. Przeciętnie na 1 książkę biblioteki wydatkowały 15 zł i 85 gr (o 14,5% więcej niż w 1998 r.). Na 1 mieszkańca kraju wydano na zakup książek do bibliotek 90 gr, tj. o prawie trzykrotnie mniej niż wynosiły „prywatne” wydatki na książki na 1 mieszkańca Polski w 1999 r. (2 zł 37 gr, bez wydatków na podręczniki szkolne).

Ponieważ kwoty na zakup były mniejsze niż przed rokiem, a wydatki na 1 książkę wzrosły o kilkanaście procent, względnie znaczny przyrost zbiorów musi wynikać z uzyskiwania dotacji na ich zakup ze źródeł pozabudżetowych (datki na Koła Przyjaciół Bibliotek, „cegiełki”, firmy sponsorujące) oraz darów w naturze. Ta ostatnia grupa, to w przeważającej mierze tzw. literatura popularna (romanse, sensacja). Jakość i struktura tej grupy przybytku zbiorów jest całkowicie przypadkowa i poza jakąkolwiek polityką gromadzenia zbiorów. Mimo to wiele bibliotek, a zwłaszcza filii wiejskich i na peryferiach miast korzysta z takich darów, aby chociaż w ten sposób bronić się przed całkowitą archaizacją swoich zasobów.

Rysunek D.2.

Stan i przyrosty księgozbioru 1975-1999

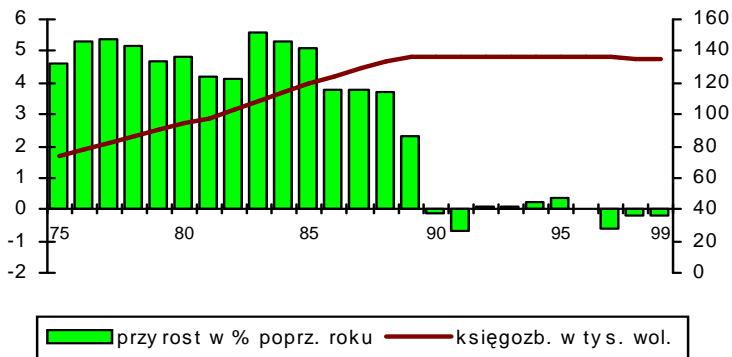


Tabela D.2

Stan i przyrosty księgozbiorów w latach 1975-1999

Lata	Księgozbiory (w tys. wol.)	Przyrost w % poprz. roku
1975	73 759	4,6
1976	77 670	5,3
1977	81 870	5,4
1978	86 121	5,2
1979	90 190	4,7
1980	94 538	4,8
1981	98 498	4,2
1982	102 535	4,1
1983	108 232	5,6
1984	113 932	5,3
1985	119 753	5,1
1986	124 266	3,8
1987	128 946	3,8
1988	133 753	3,7
1989	136 783	2,3
1990	136 621	-0,1
1991	135 688	-0,7
1992	135 821	0,1
1993	135 928	0,1
1994	136 193	0,2
1995	136 694	0,4
1996	136 689	0,0
1997	135 867	-0,6
1998	135 630	-0,2
1999	135 379	-0,2

Ustalony w 1980 r. przez ministra kultury i sztuki¹ wskaźnik zakupu nowości wydawniczych (18 wol. na 100 mieszkańców) nie został osiągnięty w 1999 r. w żadnym województwie (po raz ósmy z rzędu).

Najgorszą sytuację w tej dziedzinie odnotowano w woj. świętokrzyskim (nie-dobór w stosunku do normy 13,8 wol. na 100 mieszkańców); obecne woj. świętokrzyskie pokrywa się w ok. 80% z dawnym kieleckim, które także w latach poprzednich zajmowało jedno z trzech ostatnich miejsc w kraju pod tym względem. Niewiele mniejsze odstępstwa od wskaźnika normatywnego wykazywały w roku

¹ Zarz. Min. Kult. i Sztuki z dnia 24 XI 1980 r. w sprawie norm zaopatrzenia bibliotek publicznych w nowości wydawnicze (Dz. Urz. Mis nr 7 poz. 27) straciło moc obowiązującą, ale odwołujemy się do jego treści, jako jedyne go dostępnego układu odniesienia, pozwalającego na porównania w ciągu wieloletnim.

sprawozdawczym województwa: pomorskie² (-13,7), łódzkie³ (-13,5), kujawsko-pomorskie⁴ (-13,4) i podlaskie⁵ (-13,2).

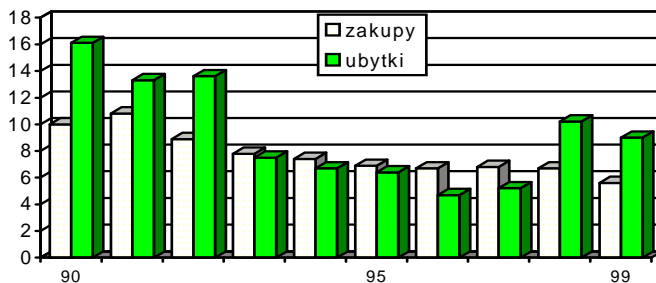
Sześć nowych województw mieści się w granicach odstępstwa od normy nie większego niż 1/3. Są to województwa: mazowieckie (-11,2), podkarpackie (-11,3), śląskie, wielkopolskie oraz zachodniopomorskie (-11,9) i dolnośląskie (-12,0).

Tabela E

Lata	Zakup nowości i ubytki w latach 1990-1999	
	Zakup nowości w wol. na 100 mieszkańców	Ubytki w wol. na 100 mieszkańców
1990	10,0	16,1
1991	10,8	13,3
1992	8,9	13,6
1993	7,8	7,5
1994	7,4	6,7
1995	6,9	6,4
1996	6,7	4,7
1997	6,8	5,2
1998	6,7	10,2
1999	5,6	9,0

Rysunek E.1.

Zakupy i ubytki w latach 1990-1999
w wol. na 100 mieszkańców



² Obejmuje obszarowo dawne woj. śląskie, gdańskie, połowę elbląskiego i 1/4 bydgoskiego; wszystkie one plasowały się w dolnej strefie rankingu także w dotychczasowym podziale administracyjnym.

³ Składające się głównie z obszarów dawnego woj. łódzkiego, piotrkowskiego, sieradzkiego, części skierniewickiego i plockiego.

⁴ Obejmujące w całości dawne woj. bydgoskie i wrocławskie oraz większość toruńskiego.

⁵ Obejmuje całość dawnego woj. białostockiego i podlaskiego oraz ok. 1/3 suwalskiego.

Ogromnie zmniejszyło się zróżnicowanie wielkości zakupu między poszczególnymi województwami. W 1998 r. rozpiętość wskaźnika zakupu w wol. na 100 mieszkańców wynosiła od 3,9 do 9,5 przy współczynniku zmienności 19,8%, w 1999 r. natomiast rozpiętość wahała się w znacznie mniejszym przedziale 4,2 do 6,8, zaś współczynnik zmienności był ponad pięciokrotnie niższy (3,7%). Jest to w zasadniczym stopniu niwelujący efekt statystyczny nowego podziału administracyjnego (większe województwa).

Ubytki w 1999 r. wyniosły 3 495 016 wol. i w liczbach bezwzględnych były tylko o ok. 0,5 mln niższe niż w roku poprzednim; w relacji do liczby mieszkańców ubytki były także nieco niższe (9,0 wol. na 100 mieszkańców) i o wiele niższe niż analogiczny wskaźnik uzupełniania zasobów bibliotecznych (zob. tab. E).

Wskaźnik zasobności księgozbiorowej przekroczył o 0,02 wol. wartość zalecaną przez IFLA dla krajów rozwijających się (3,5 wol. na 1 mieszkańca).

Jakkolwiek poziom ubytków w ostatnich dwóch latach jest porównywalny do analogicznego wskaźnika z lat 1990-1992, to przyczyny ubywania co 10 książki z biblioteki są obecnie odmienne. W początku lat 90. był to głównie skutek masowego usuwania literatury propagandowej i książek nie znajdujących zainteresowania czytelników, obecnie zasadniczym powodem spadku ogólnej liczebności księgozbiorów jest likwidacja placówek (głównie filii wiejskich) oraz straty w księgozbiorach, związane z przenoszeniem bibliotek do mniejszych lokali (m.in. w związku z łączeniem ich z bibliotekami szkolnymi, ośrodkami kultury itp.). Ponadto dość poważny odsetek strat wynika z fizycznego zużycia nie odnawianych od wielu lat księgozbiorów, braku środków na naprawy uszkodzonych opraw, a także słabszy nadzór nad zbiorami (brak możliwości wyegzekwowania książek uporczywie nie zwracanych). Selekcja z przyczyn merytorycznych (dezaktualizacja, niska wartość treściowa) jest prowadzona rzadko z braku środków finansowych i zainteresowania tą kwestią ze strony bibliotek nadrzędnych, dlatego stanowi o nieznacznym tylko odsetku ogólnych ubytków.

ZBIORY AUDIOWIZUALNE I ELEKTRONICZNE

W 1999 r. biblioteki publiczne dysponowały 2 697 224 jedn. inw. zbiorów audiowizualnych, to jest o 62 882 jedn. inw. (2,4%) więcej niż w roku 1998. W skali procentowej jest to przyrost o 1 punkt procentowy większy niż w 1998 r. w stosunku do roku 1997, nadal jednak niższy od średniorocznego tempa przyrostu w całej dekadzie (prawie 3%).

Ubytki tej kategorii zbiorów w 1999 r. wyniosły 45 460 jedn. inw. i były zbliżone do poziomu z roku 1997 (43 835), ale prawie dwukrotnie mniejsze niż przed rokiem (92 750 jedn. inw.).

Udostępniono czytelnikom ponad 4 332 tys. jedn. inw. tych zbiorów (ok. 6% mniej niż rok wcześniej), w tym wypożyczono na zewnątrz 4 087 tys. Wypożyczenia do domu, głównie videokaset, kaset z nagraniami muzycznymi oraz tzw. książką mówioną, stanowiły 94% ogólnej liczby udostępnień.

Zbiory audiowizualne w bibliotekach publicznych w 1999 r. nadal stanowiły 1,9% ogółu zbiorów, udostępnienia zaś nawet nieco mniej niż o rok wcześniej, bo tylko 2,3% wszystkich udostępnień.

W 1999 r. po raz drugi w statystyce GUS wykazywano liczbę dokumentów elektronicznych w bibliotekach publicznych. Rok wcześniej było ich 12 336 jednostek, co stanowiło 0,009% ogółu zbiorów, w roku sprawozdawczym takich dokumentów było już 13 788 (o 1452, czyli prawie 12% więcej), ale nadal stanowiły one tylko jedną setną promille w stosunku do całości zasobów bibliotecznych.

Tabela F

Zbiory audiowizualne w latach 1990-1999

Lata	Zbiory audiowizualne	
	w tys. jedn. inwentarz.	przyrost w % poprz. roku
1990	2 041,0	6,9
1991	2 084,9	2,2
1992	2 252,8	8,1
1993	2 242,1	-0,5
1994	2 318,5	3,4
1995	2 416,3	4,2
1996	2 519,0	4,3
1997	2 597,0	3,1
1998	2 634,3	1,4
1999	2 697,2	2,4

CZYTELNICY

Z sieci bibliotek publicznych (łącznie z filiami i punktami bibliotecznymi) korzystało w Polsce w 1999 r. 7 331 957 czytelników, tj. o 17 864 więcej niż w 1998 roku. Procentowo przyrost ten wynosi tylko 0,2% i jest ponad sześciokrotnie niższy niż w 1998 r. w stosunku do roku 1997.

Przybyło 40 465 czytelników w miastach (0,8% tej kategorii w 1998 r.), na wsi natomiast ubyło 22 601 (1,1% czytelników wiejskich w 1998 r.). W tej ostatniej liczbie aż 70% (15 459 osób) stanowią czytelnicy, którzy w 1998 r. korzystali z punktów bibliotecznych. Zatem prawie 3/4 strat w zasięgu czytelnictwa na wsi jest skutkiem likwidacji kolejnych punktów bibliotecznych.

Jak podkreślano to także w ubiegłorocznym „Omówieniu...”, od kilku lat ogólny spadek liczby czytelników na wsi był mniejszy, niekiedy (np. w 1996 r.) nawet aż o połowę, od ubytku liczby czytelników w punktach bibliotecznych. Sugerowano wówczas, że jest to efekt przeniesienia się części osób korzystających wcześniej z pośrednictwa punktów bibliotecznych do bibliotek i filii na wsi. Późniejsze obserwacje badawcze Instytutu Książki i Czytelnictwa potwierdziły tę hipotezę, wskazując zarazem na interesujące zjawisko istnienia silnie

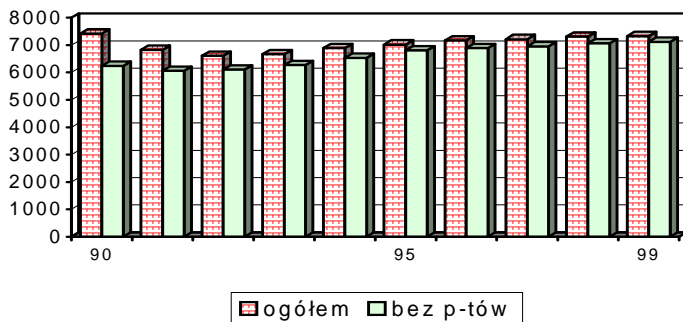
Tabela G

Czytelnicy ogółem i bez punktów bibliotecznych w latach 1990-1999

Lata	Czytelnicy ogółem (w tys.)	Czytelnicy bez korzystających z punktów (w tys.)
1990	7 423,1	6 246,1
1991	6 826,2	6 068,8
1992	6 612,7	6 106,2
1993	6 671,0	6 272,4
1994	6 893,2	6 540,2
1995	7 023,1	6 810,7
1996	7 176,0	6 895,1
1997	7 222,0	6 958,8
1998	7 314,1	7 073,6
1999	7 332,0	7 119,0

Rysunek G.1.

Czytelnicy ogółem i bez punktów bibliotecznych 1990-1999



utrwalonych nawyków czytelniczych wśród sporego odłamu mieszkańców małych osad wiejskich⁶. Omawiana prawidłowość statystyczna zanikła w 1997 i 1998 r., i nie jest dostrzegalna także w roku 1999. Ogólny spadek liczby czytel-

⁶ Por.: W. Przybyszewski, A. Rusek. *Na wirażu. Biblioteki publiczne wobec zmian ustroju i systemu administracji państwa*. Mat. Inform. IKiCz 32. Warszawa 1998, s. 66-87.

ników na wsi był w tych latach większy niż redukcje liczby czytelników w wiejskich punktach bibliotecznych. Wyniki działalności pozostałej garstki punktów bibliotecznych nie mogą już bowiem ujawniać się w skali ogólnej statystyki bibliotek publicznych. Jak łatwo zauważyć na rys.G.1., różnica pomiędzy kategoriami „czytelnicy ogółem” i „bez czytelników punktów” maleje z roku na rok do wartości statystycznie pomijalnej. Jednocześnie coraz silniej ujawniają się negatywne skutki likwidacji bibliotek i filii na wsi oraz ich fuzji z różnymi instytucjami, a także efekty starzenia się nieodnawianych od wielu lat zasobów księgozbiorowych w pozostałych jeszcze na wsi bibliotekach i filiach.

Słaby, ale wyraźny trend wzrostu społecznego zasięgu czytelnictwa, odnotowany w ubiegłorocznym komentarzu⁷, utrzymał się także w roku sprawozdawczym. Można zatem mówić o pewnym załamaniu społecznego zainteresowania książką, ale jeszcze nie o kryzysie czytelnictwa. W 1999 r. wzrósł bowiem, już szósty rok z rzędu, wskaźnik zasięgu czytelnictwa realizowanego za pośrednictwem bibliotek publicznych i osiągnął poziom 190 osób na 1000 mieszkańców Polski. Jest to wprawdzie nieco mniej niż w 1990 r. (194), ale znacznie więcej niż w latach 1992-1993 (172), a także więcej niż w roku poprzednim (189). Warto jednak uzupełnić tę konstatację informacją, że prawie cały wzrost zasięgu czytelnictwa jest zasługą bibliotek w miastach, gdzie wskaźnik zasięgu czytelnictwa w 1999 r. osiągnął wartość 225; na wsi parametr ten zmniejszył się niestety po raz piąty z rzędu i w 1999 r. wynosił już tylko 133 (szczegóły w tab. H.1.).

Tabela H.1.

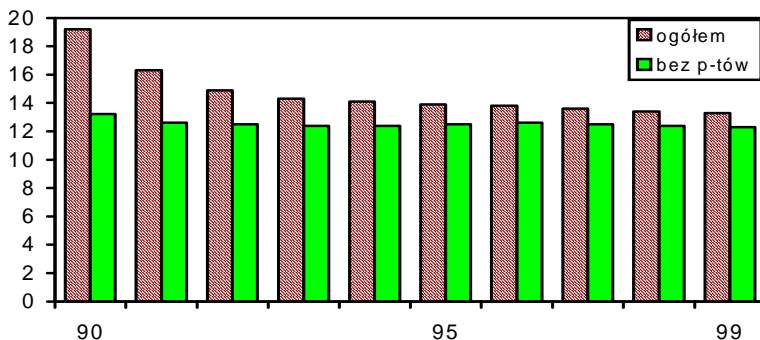
Czytelnicy na 100 mieszkańców ogółem
i bez punktów bibliotecznych 1990-1999

Lata	o g ó ł e m		n a w s i	
	razem	bez punktów	razem	bez punktów
1990	19,4	16,4	19,2	13,2
1991	17,8	15,9	16,3	12,6
1992	17,2	15,9	14,9	12,5
1993	17,3	16,3	14,3	12,4
1994	17,9	16,8	14,1	12,4
1995	18,2	17,6	13,9	12,5
1996	18,6	17,8	13,8	12,6
1997	18,7	18,0	13,6	12,5
1998	18,9	18,3	13,4	12,4
1999	19,0	18,4	13,3	12,4

⁷ „Biblioteki Publiczne w Liczbach” 1998, s. 25.

Rysunek H.1.

Czytelnicy na wsi na 100 mieszkańców



Warto też zwrócić uwagę na fakt, iż nie spada, a w miastach nawet zdecydowanie rośnie, liczba czytelników przypadających na 1 placówkę biblioteczną (szczegóły w tab. H.2.).

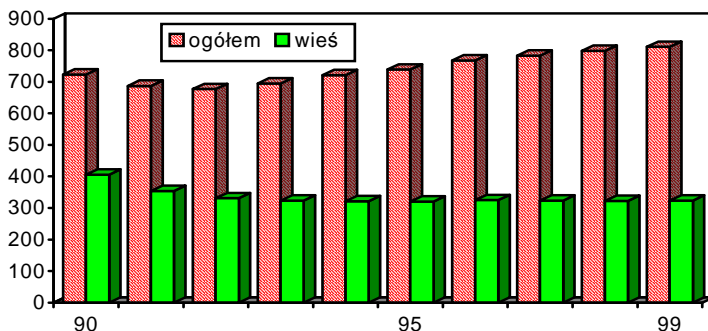
Tabela H.2.

Czytelnicy na 1 placówkę biblioteczną

Lata	Liczba czytelników na 1 placówkę	
	ogółem	na wsi
1990	723	405
1991	687	331
1992	677	345
1993	695	324
1994	721	322
1995	739	321
1996	768	325
1997	783	324
1998	798	323
1999	811	324

Jest to ewidentny dowód, że nie można mówić o spadku społecznego zainteresowania bibliotekami publicznymi. Przeciwnie, w warunkach powszechnego pędu do kształcenia i rosnących cen książek, notowany w statystyce wzrost zainteresowania książką biblioteczną jest w pełni zrozumiały.

Czytelnicy na 1 placówkę



W tegorocznym komentarzu pomijamy omówienie zróżnicowania społecznego zasięgu czytelnictwa w rozkładzie geograficznym, z oczywistego powodu nieporównywalności danych w starym i nowym podziale administracyjnym kraju.

WYPOŻYCZENIA

W 1999 r. wypożyczono (na zewnątrz) ze wszystkich bibliotek publicznych, ich filii i punktów bibliotecznych 153 035 562 jedn. inw. książek, czasopism i zbiorów specjalnych, to jest o 3 403 172 (2,2%) mniej niż o rok wcześniej. Spadek wypożyczeń był w roku sprawozdawczym aż pięciokrotnie mniejszy niż w roku 1998 (zob. tab. I), nie mniej jest to trzeci z rzędu rok ujemnej wartości tego parametru. Jak już kilkakrotnie zwracaliśmy uwagę, wskaźnik ten od kilku lat charakteryzuje się wyjątkową i trudną do wyjaśnienia niestabilnością. Załamanie w 1991 r. można ewentualnie tłumaczyć tzw. usamorządowaniem bibliotekarstwa publicznego, stagnacja z lat 1993, 1995 i 1996 znajduje częściowe wyjaśnienie w starzeniu się księgozbiorów i zaburzeniach w działalności bibliotek, wynikających z lokalnych reorganizacji. Spadków w ostatnich trzech latach nie da się tłumaczyć nawet nierzetelnością, prawie wcale nie nadzorowanej sprawozdawczości bibliotecznej, bo doświadczenie uczy, że tendencyjne odchylenia od wartości rzeczywistych mają z reguły kierunek dodatni, nikt bowiem nie jest zainteresowany prezentowaniem gorszych wyników swojego działania.

Tabela I

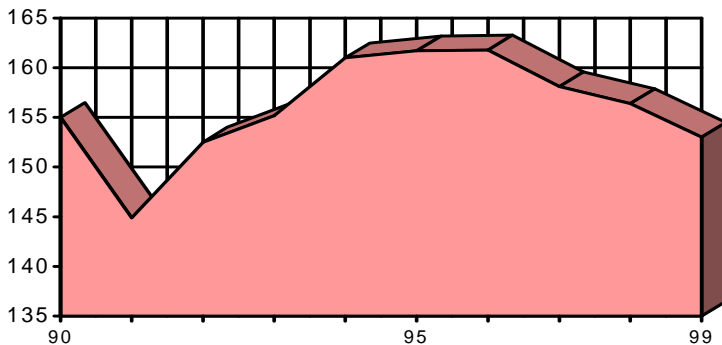
Wypożyczenia ogółem w latach 1990-1999

Lata	Wypożyczenia (w tys.)*	Przyrost/spadek w % poprz. roku
1990	155 008,2	-0,1
1991	144 895,2	-6,5
1992	152 499,1	5,2
1993	155 153,7	0,8
1994	161 019,9	3,6
1995	161 715,8	0,4
1996	161 768,9	0,03
1997	158 093,8	-2,6
1998	156 438,7	-10,5
1999	153 035,6	-2,2

* Łącznie ze zbiorami specjalnymi.

Rysunek I.1.

Wypożyczenia ogółem
w latach 1990-1999



Tab. J i rys. J.1. prezentują rozkład chronologiczny liczby wypożyczeń na 100 mieszkańców oraz na 1 czytelnika w latach 1990-1999.

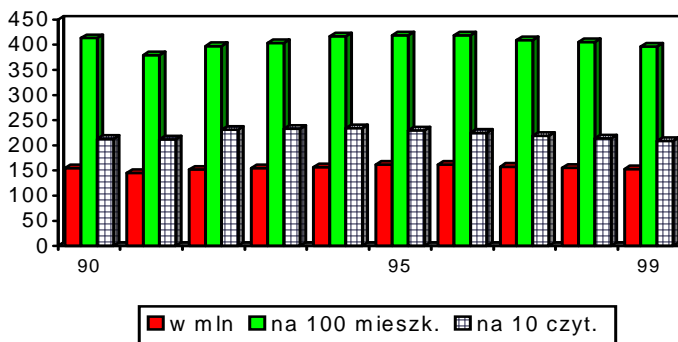
Pierwszy z nich jest bardziej obiektywny, ponieważ dzielnik proporcji jest zmienną, niezależną od działalności bibliotek, wartość drugiego wskaźnika

Tabela J

Lata	Wypożyczenia w latach 1990-1999	
	Wypożyczenia	
	na 100 mieszkańców	na 1 czytelnika
1990	413	21,3
1991	379	21,2
1992	397	23,1
1993	403	23,3
1994	417	23,4
1995	419	23,0
1996	419	22,5
1997	409	21,9
1998	405	21,4
1999	396	20,9

Rysunek J.1.

Wypożyczenia: ogółem,
na 100 mieszkańców i na 10 czytelników



zależy natomiast zarówno od liczby wypożyczeń, jak i od liczby czytelników, zatem przy jednoczesnym i proporcjonalnym wzroście lub spadku obydwu wartości wyjściowych parametrów wynikowy może utrzymywać się na zbliżonym poziomie. Na rys. J.1. pokazano przebieg bezwzględnej liczby wypożyczeń i jej odniesienia do liczby mieszkańców i czytelników⁸.

⁸ Ze względu na konieczność zachowania skali wykresu przyjęto nietypową proporcję wypożyczeń na 10 czytelników.

W 1999 r. na 100 mieszkańców przypadało 396 wypożyczeń, tj. aż o 9 mniej niż przed rokiem. Spadła też liczba wypożyczeń na 1 czytelnika z 21,4 w 1998 do 20,9 w 1999 r. Powolny, ale stały wzrost obydwu tych parametrów od 1992 r. zwolnił tempo w latach 1995-1996, a w roku 1997 załamał się i już trzeci rok obserwujemy niepokojący regres aktywności czytelniczej.

UDOSTĘPNIENIA PREZENCYJNE

Według danych GUS biblioteki publiczne w 1999 r. dysponowały 109 507 miejscami do czytania, tj. liczbą o 298 (0,3%) większą niż o rok wcześniej. W bibliotekach wiejskich ubywało 40 miejsc.

Liczba miejsc w czytelniach i kącikach czytelnianych podlega nieregularnym wahanom od wielu lat, wykazując ogólną, słabą tendencję spadkową (zob. tab. K i rys. K.L.1.). Powodem wahań i tendencji spadkowej jest niestabilność sieci bibliotek na wsi, częste likwidacje, zmiany lokali, fuzje organizacyjne z innymi instytucjami itp.

Tabela K

Liczba miejsc w czytelniach w latach 1990-1999

Lata	Liczba miejsc		Przyrost/spadek w ogółem	
	ogółem	na wsi	liczba	%*
1990	113 077	62 010	2 873	2,6
1991	108 881	59 502	-4 196	-3,7
1992	108 258	58 978	-623	-0,6
1993	107 607	58 400	-651	-0,6
1994	108 731	58 453	1 124	1,1
1995	108 665	58 338	-66	-0,1
1996	107 651	57 796	-1 014	-0,9
1997	107 973	57 694	322	0,3
1998	109 209	58 122	1 236	1,1
1999	109 507	58 072	298	0,3

* W stosunku do poprzedniego roku.

Niewielkie przyrosty miejsc do czytania w niektórych latach biorą się natomiast z oddawania do użytku nowych lokali bibliotecznych w dużych i średnich miastach. Paradoksalnie, przy ubytku miejsc do czytania, w bardzo szybkim tempie zwiększa się liczba udostępnień na miejscu, co powoduje gwałtowny wzrost wykorzystania miejsc w czytelniach⁹.

⁹ Uderzająco wysoki przyrost udostępnień w 1998 (14,6%) może być jednak w pewnym stopniu efektem zmiany w sposobie rejestracji udostępniania czasopism, wprowadzonej w tym właśnie roku. W nowym „Dzienniku Biblioteki Publicznej” określono bowiem obowiązek rejestracji udostępnień zarówno czasopism oprawnych (woluminów), jak nieoprawnych (pojedynczych numerów), co przedtem nie było jednoznaczne i w różnych bibliotekach różnie traktowane.

Tabela L

Udostępnienia na miejscu w latach 1990-1999

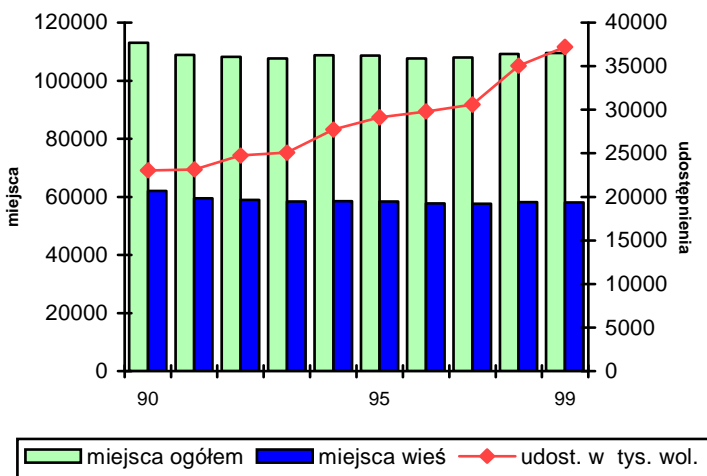
Lata	Liczba udostęp- nień na miejscu*	Przyrost/spadek**	
		liczba	%
1990	23 046 680	216 346	0,9
1991	23 163 131	116 451	0,5
1992	24 739 435	1 576 304	6,8
1993	25 072 075	332 640	1,3
1994	27 712 174	2 640 099	10,5
1995	29 111 587	1 399 413	5,1
1996	29 813 027	701 440	2,4
1997	30 588 975	775 948	2,6
1998	35 052 259	4 463 284	14,6
1999	37 197 943	2 145 684	6,1

* Bez zbiorów specjalnych.

** W stosunku do poprzedniego roku.

Rysunek K.L.1.

Miejsca w czytelniach i udostępnienia



POWIERZCHNIA LOKALI BIBLIOTECZNYCH

W 1999 r. powierzchnia użytkowa bibliotek publicznych, ich filii i oddziałów wynosiła łącznie 910 236 m², to jest o 10 716 m² (1,2%) więcej niż o rok wcześniej.

W 1999 r. przeciętnie na 1 placówkę stopnia podstawowego (gminnego) przypadało, licząc łącznie z filiami dla dorosłych, 101 m². (Uwaga! Wartość ta nie jest porównywalna z podobnymi z lat poprzednich, przedtem wyłączano bowiem kategorię bibliotek miejskich i miejsko-gminnych, a teraz nie można tego zrobić z powodu innej klasyfikacji typów organizacyjnych). Średnia powierzchnia bibliotek i filii w miastach (bez bibliotek wojewódzkich i powiatowych, ale z dużymi miejskimi) wynosiła ok. 158 m². Na wsi przeciętna powierzchnia lokalu bibliotecznego wynosiła 57 m². Także te dane nie są porównywalne z podobnymi wskaźnikami z lat ubiegłych (inna struktura podzbiorności).

Średnia powierzchnia filii dla dzieci i młodzieży wyniosła w 1999 r. 92,7 m² i była nieznacznie wyższa niż przed rokiem (91,3 m²).

PRACOWNICY DZIAŁALNOŚCI PODSTAWOWEJ

W statystyce bibliotek publicznych odnotowano po raz trzeci z kolei przyrost liczby pracowników zatrudnionych w działalności podstawowej, z 17 946 w 1998 do 18 089 w 1999 r. (o 143 osoby, czyli 0,8%). Także na wsi nastąpił wzrost zatrudnienia do 7114 osób, tj. o 317 (4,7%). Byłoby to godne szczególnego podkreślenia, gdyż jest to drugi dopiero rok przyrostu zatrudnienia na wsi po kilkuletnich spadkach, gdyby nie to, że przyrost ten w znacznej części wynika z powoływania połączonych bibliotek publiczno-szkolnych, których pracownicy (tzw. nauczyciele-bibliotekarze) wliczani są na ogół do statystyki bibliotek publicznych¹⁰. W ogólnej liczbie pracowników zatrudnieni w pełnym wymiarze czasu pracy stanowili 70%, tj. o 1,6% mniej niż przed rokiem. Na wsi pełnozatrudnieni stanowili tylko 43,7% ogółu. Przed rokiem pełnozatrudnieni stanowili na wsi 46,4% wszystkich pracowników, ale w 1991 r. sytuacja w tym względzie nie była o wiele lepsza (47,2%).

Jak wynika z tab. M i rysunków M.1. i M.2., przybyło pracowników z wyższym wykształceniem bibliotekarskim; ich liczba wzrosła z 2513 w 1998 r. do 2717 w 1999 r. (204 osoby, czyli 8%). Zmniejszyła się natomiast liczba pracowników

¹⁰ Nie zawsze jednak, ponieważ status bibliotek publiczno-szkolnych nie jest jednoznacznie uregulowany, a zatem i w sprawozdawczości bibliotecznego nie stosuje się jednolitych zasad.

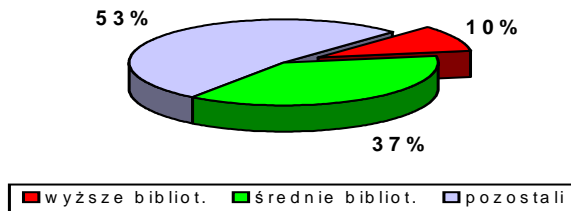
Tabela M

Wyszktałenie pracowników działalności podstawowej
w latach 1990-1999

Lata	Ogółem	Wyższe bibl.	Średnie bibl.	Pozostali
1990	b.d.	b.d.	b.d.	b.d.
1991	18 931	1 873	7 093	9 965
1992	18 059	1 907	7 260	8 892
1993	17 737	2 023	8 448	7 266
1994	17 741	2 105	8 491	7 145
1995	17 894	2 193	8 697	7 004
1996	17 773	2 268	8 685	6 820
1997	17 828	2 396	8 741	6 691
1998	17 946	2 513	8 941	6 492
1999	18 089	2 717	8 813	6 559

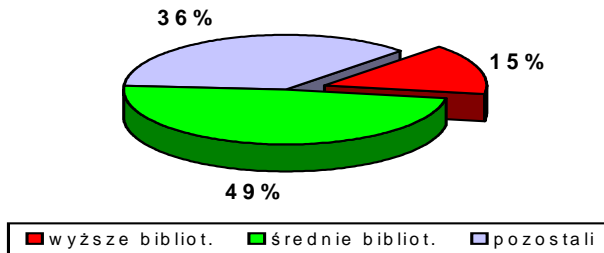
Rysunek M.1.

Struktura kwalifikacji w 1991 r.



Rysunek M.2.

Struktura kwalifikacji w 1999 r.



ze średnimi kwalifikacjami zawodowymi z 8941 w 1998 r. do 8813 w 1999 r. (128 osób, tj. o 1,4%). W okresie usamorządowania bibliotek udział pracowników wykwalifikowanych rósł z roku na rok, a poprawa struktury wykształcenia w sieci bibliotek publicznych była jedynym korzystnym zjawiskiem, utrzymującym się przez cały ten okres. W 1991 r. pracownicy z kwalifikacjami bibliotekarskimi stanowili 47% ogółu (w tym prawie 10% z wykształceniem bibliotekarskim wyższym i 37% z bibliotekarskim średnim), w 1998 r. pracowników z wykształceniem bibliotekarskim w ogóle było już 64%, w tym z wyższym 14%, ze średnim 50%. W stosunku do roku poprzedniego zwiększyła się w 1999 r. o 1% liczba pracowników z wyższym wykształceniem bibliotekarskim i o tyleż zmniejszyła ze średnimi kwalifikacjami zawodowymi, a więc udział pracowników z kwalifikacjami bibliotekarskimi wynosił nadal 62% ogółu zatrudnionych.

Podobnie jak w latach ubiegłych podajemy też parametry określające obciążenie statystycznego pracownika bibliotek publicznych, w takim samym układzie jak w latach poprzednich (tab. N).

Tabela N

Wskaźniki efektywności pracowników działalności podstawowej
w latach 1991- 1999*

Lata	Pracownicy na 1 placówkę	Czytelnicy na 1 pracownika		Wypożyczenia** na 1 pracownika	
		liczba	przyrost w % poprzedniego roku	liczba	przyrost w % poprzedniego roku
1991	1,9	361	-	7 654	-
1992	1,8	366	1,4	8 448	10,4
1993	1,8	376	1,0	8 747	3,5
1994	1,9	388	3,3	8 833	1,0
1995	1,9	393	1,3	9 037	2,3
1996	1,9	404	2,7	9 102	0,7
1997	1,9	405	0,2	8 868	-2,6
1998	2,0	408	0,7	8 717	-1,7
1999	2,0	405	-0,7	8 460	-2,9

* GUS nie zbierał danych o kwalifikacjach pracowników za 1990 r.

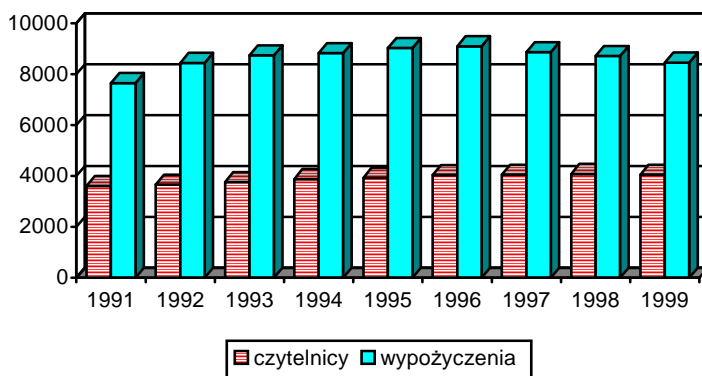
** Łącznie ze zbiorami specjalnymi.

Jak wynika z danych w tabeli N, w 1999 r. przeciętna zatrudnienia była taka sama jak w roku poprzednim (2,0) i nieco większa niż w latach 1994-1997 (1,9 pracownika na 1 placówkę). W konsekwencji zmniejszył się (po raz pierwszy od

1991 r.) wskaźnik liczby czytelników na 1 pracownika (o 0,6%) oraz (po raz trzeci z rzędu) wskaźnik wypożyczeń na 1 czytelnika. Należy zwrócić uwagę, że spadek tego parametru wystąpił równoległe ze wzrostem liczby udostępnień na miejscu (por. tab. L). Jest to statystyczne potwierdzenie powszechnie obserwowanej tendencji do przesuwania się punktu ciężkości zainteresowań czytelników z lektur autotelicznych na książkę funkcjonalną, z której najczęściej korzysta się w czytelniach. Ponadto od wielu już lat wpływ na zainteresowanie korzystaniem z czytelni bibliotecznych mają zarówno dynamizujący się rozwój prywatnych uczelni i różnych kursów zawodowych, jak i pogarszające się warunki mieszkaniowe.

Rysunek N.1.

Czytelnicy na 10 pracowników i wypożyczenia na 1 pracownika



Trend wskaźników opisujących średnie obciążenie pracownika biblioteki publicznej, wyraźnie rosnący w latach 1991-1996, w ostatnich trzech latach zmienił się na spadkowy. Wynika to zapewne z wielu różnych i współbieżnie działających przyczyn, a m.in.: ogólnego zmniejszenia się w tym okresie tempa likwidacji placówek bibliotecznych i pewnego stopnia rozwoju sieci w większych miastach oraz zahamowania redukcji zatrudnienia, ale z drugiej strony także z dalszego upadku punktów bibliotecznych (ubytek liczby wypożyczeń) i z pozorowanego (tylko statystycznego) przyrostu liczby pracowników w tzw. bibliotekach publiczno-szkolnych¹¹.

¹¹ W części takich połączonych bibliotek do sprawozdań K-03 wpisuje się łączny stan zatrudnienia, chociaż formalnie nauczyciele-bibliotekarze są pracownikami szkoły, a nie biblioteki publicznej. Trudno takie postępowanie uznać za naganne, ponieważ wiele kwestii związanych z działalnością tzw. bibliotek publiczno-szkolnych nie zostało uregulowane. Trudno jednak nie zauważyć, że mamy tu do czynienia z tzw. podwójną sprawozdawczością.

KOMPUTERYZACJA

W 1999 r. po raz pierwszy GUS przeprowadził dodatkowe badanie stanu informatyzacji bibliotek publicznych w Polsce. Mimo niedokładności w sformułowaniu pewnych pytań kwestionariusza, uzyskano ogólny obraz sytuacji w tym zakresie. I tak z danych wynika, że skomputeryzowanych (w różnym stopniu) było 685 placówek bibliotecznych tej sieci, czyli ok. 7,6% ogółu. Łącznie placówki te dysponowały 2891 mikrokomputerami i terminalami sieci, co czyni 1,6 maszyny elektronicznej na 1 placówkę: przeciętna ta jest bardziej wymowna niż wszelkie komentarze na temat poziomu komputeryzacji polskich bibliotek publicznych. Dodajmy jednak, że z podanej liczby maszyn tylko 554 (mniej niż 1/5) były udostępniane czytelnikom (jako terminale), a pozostałe wykorzystywane przez pracowników (w tym administracyjnych).

Skomputeryzowane placówki dysponowały 1761 własnymi bazami danych¹² (przeciętnie 2,5 bazy na placówkę), w tym 1133 (64%) stanowiły katalogowe bazy zbiorów własnych. Jedna baza liczyła średnio ok. 16,6 tys. opisów (rekordów logicznych), baza katalogowa - 9,5 tys.

Największy odsetek bibliotek skomputeryzowanych przypada w województwie łódzkim (21,2%), mazowieckim (15,4%) oraz pomorskim (11,1%). Najmniej skomputeryzowane są biblioteki w woj. świętokrzyskim (2,2%) i opolskim (2,7%).

Pozostałych danych nie omawiamy z powodu niejednoznacznie sformułowanych pytań.

ZAKOŃCZENIE

Rok 1999 jest pierwszym rokiem sprawozdawczym sieci w formalnie trójstopniowej strukturze organizacyjnej¹³. W trwającym blisko ćwierć wieku (1975-1998) okresie działalności sieci w strukturze dwustopniowej zaszło wiele istotnych zmian. Na starcie do tego okresu sieć liczyła 8974 biblioteki i filie oraz ponad 29 tys. tzw. punktów bibliotecznych, pod koniec liczba bibliotek i filii była większa od stanu z 1975 r. o 202, tj. o ok. 2%, liczba punktów zmniejszyła się w tym czasie o 89%, przy tym w latach 1975-1989 ubył tylko co czwarty, pozostałe w następnej dekadzie.

Liczba bibliotek i filii rosła nadal aż do 1989 r., w którym osiągnęła rekordową wartość 10 313 jednostek. Od tego roku do końca omawianego okresu ubyło 1137 placówek, czyli 11% stanu szczytowego. Największe ubytki zanotowano w 1991 i 1992 r. Potem tempo spadku malało jednak w 1997 i w 1999 r. osiągało poziom z pierwszych lat dekady.

¹² Tj. bazami opracowanymi we własnym zakresie.

¹³ W chwili pisania tego komentarza istniało w Polsce tylko około 130 formalnie powołanych bibliotek stopnia powiatowego.

W ostatnim roku liczba sygnałów o likwidowaniu bibliotek bądź łączeniu ich z innymi instytucjami, docierających bezpośrednio z bibliotek i poprzez media, była niepokojąco duża. Niestabilność sieci wiąże się z niestabilnością sytuacji samorządów, zwłaszcza w sferze ich finansowania. Reforma administracyjna i oświatowa, a zwłaszcza zapowiedź zwiększonego obciążenia gmin wydatkami na szkoły (podniesienie płac nauczycieli) odbijały się chaotycznym poszukiwaniem oszczędności m.in. w bibliotekarstwie publicznym.

Są to zjawiska niepokojące. Doraźne oszczędności na bibliotekach, często znajdujące niestety uzasadnienie w drastycznie małych możliwościach finansowych gmin, są na dłuższą metę szkodliwe dla kultury narodowej, a także dla reform, w imię których są podejmowane; reforma oświaty, zwłaszcza na wsi, nie ma szans powodzenia bez dobrze zorganizowanej i sprawnie działającej sieci bibliotek publicznych. Obecny poziom finansowania zakupu nowych książek, wyrażający się kwotą niepełnej złotówki na 1 mieszkańca Polski jest po prostu żenujący, bo kilkanaście razy niższy od analogicznych wydatków na ten cel nie tylko w krajach Unii Europejskiej, ale nawet w Czechach, Estonii, Łotwie czy w Słowenii.

W tej sytuacji jakaś forma interwencji władz centralnych, odpowiedzialnych za kulturę i oświatę, wydaje się konieczna. W skali budżetu centralnego koszty dofinansowania bibliotek publicznych są niewielkie, szkody społeczne zaś mogą po latach okazać się poważne i trwałe. Bałamutne są twierdzenia, że jest to odwoływanie się do „modelu komunistycznego”. Umiarkowany i odpowiednio ukierunkowany interwencjonizm państwa w sferę bibliotekarstwa publicznego jest charakterystyczny dla wielu krajów zachodnioeuropejskich, w których rozumie się, że jest to długoterminowa, ale opłacalna inwestycja w kształcenie własnego społeczeństwa.

Pomimo coraz trudniejszego dostępu do książki bibliotecznej w Polsce w ostatnich kilku latach, zainteresowanie nią nie maleje, a w miastach nawet powoli (od 4-5 lat) wzrasta. Spadek społecznego zasięgu książki w pierwszej połowie bieżącej dekady wynikał głównie z likwidacji punktów, a także części filii bibliotecznych, a nie ze spadku zainteresowania książką w społeczeństwie. Zresztą, po dwuletnim załamaniu (1991-1992) wskaźnik zasięgu czytelnictwa bibliotecznego znowu powoli rośnie i osiągnął już poziom 19 czytelników na 100 mieszkańców, niewiele odbiegający od wartości z 1990 r. (19,4). Jest ogromnie znaczące, że likwidacja w ciągu 11 lat więcej niż co dziesiątej placówki bibliotecznej i 3/4 punktów bibliotecznych spowodowała spadek liczby czytelników zaledwie o niespełna 7%. Trzeba jednak stwierdzić, że działo się tak głównie dzięki aktywizacji czytelniczej społeczności miejskich; na wsi od 1991 r. wskaźnik społecznego zasięgu czytelnictwa bibliotecznego fluktuuje w granicach 12,5%, co i tak należy uznać za sukces wobec faktu, że 90% to punkty na wsi.

Podobne procesy różnicowania się procesów czytelniczych w miastach i na wsi obserwowano przed około ćwierćwieczem także w Anglii, Danii, RFN, Szwecji i w innych krajach zachodnioeuropejskich. Jednakże w tych krajach podjęto

działania zmierzające do podtrzymania i rozbudowy sieci bibliotecznej na wsi i na tzw. prowincji, czyli tam, gdzie dostęp do książki jest najtrudniejszy. Jednym z takich (skutecznych) działań była komputeryzacja bibliotek w odległych od dużych miast wsiach i osadach, w celu ułatwienia ludziom tam zamieszkającym dostępu do bardziej zasobnych bibliotek wielkomiejskich. W Polsce nigdy nie podjęto w praktyce żadnej koordynacji działań w zakresie komputeryzowania bibliotek publicznych. Nikłą, i nieporadną w porównaniu z większością krajów zachodnioeuropejskich komputeryzację bibliotek publicznych w Polsce zawdzięczamy działaniom grup zapaleńców, nie zawsze jednak uzyskujących rezultaty na miarę potrzeb. Brak koordynacji w dziedzinie komputeryzacji bibliotek w Polsce jest zresztą tylko fragmentem większego problemu, tj. braku jakiegokolwiek polityki kulturalnej państwa w stosunku do bibliotek publicznych. Przy oczywistej mizerii finansowej gmin, zwłaszcza wiejskich, regres organizacyjny sieci hamuje potencjalnie możliwy rozwój czytelnictwa, a także utrwalanie efektów działalności szkolnictwa; na wsi 2/3 do 3/4 populacji czytelników zrywa kontakt z książką zaraz po zakończeniu edukacji szkolnej.

Jakkolwiek nieco poprawiła się (tylko w miastach) liczba miejsc do korzystania z książki na miejscu, to nadal istnieje ogromna dysproporcja pomiędzy liczbą miejsc w czytelniach a stopniem zainteresowania publiczności korzystaniem ze zbiorów bibliotek publicznych w trybie prezencyjnym. Powodem narastającego nacisku na czytelnie jest zapewne gwałtowny wzrost zainteresowania Polaków kształceniem, ale i pogarszające się warunki mieszkaniowe.

Od kilkunastu lat pogłębia się zróżnicowanie sytuacji materialnej bibliotek publicznych w Polsce. W miastach, zwłaszcza największych, na ogół lepsze jest wyposażenie księgozbiorowe i techniczne (komputeryzacja); wyższy jest także poziom płac bibliotekarzy. Lepsza jest sytuacja lokalowa bibliotek w zachodniej części kraju, ale – odmiennie niż w kwestiach księgozbiorowych i komputeryzacji – raczej w mniejszych miastach i na wsi. W polskim bibliotekarstwie publicznym ciągle dostrzegalny jest podział na Polskę „A” (na zachód od Wisły) i „B”, gdzie jest ogólnie biedniej, dłuższa droga do biblioteki, w której są mniejsze możliwości wyboru książek, zwłaszcza nowości wydawniczych. Cechą, charakterystyczną ostatnich kilku lat jest także pojawianie się bardzo kontrastowych sytuacji bibliotek nawet w sąsiadujących ze sobą gminach.

Ostatnio przeprowadzona reforma organizacyjna stwarzała szansę uporządkowania organizacji sieci bibliotek publicznych. Niestety, formalno-biurokratyczne potraktowanie tej kwestii w noweli do ustawy bibliotecznej, przywrócenie sztywnego powiązania bibliotek powiatowych z podziałem administracyjnym państwa (jak przed 1975 r.), szansę tę zaprzepaściło. Przybliżenie struktury sieci bibliotecznej do sieci osadniczej (zamiast do formalnego podziału administracyjnego), niezwykle ważne wobec ogromnego zróżnicowania typów osadnictwa w Polsce, znowu oddaliło się ad Kalendas graecas. Niestety, jak to już powiedziano w komentarzu ubiegłorocznym, w hamowaniu przekształceń sieci w kierunku lepszego jej powią-

zania ze strukturą demograficzną mają swój udział także kręgi kierownicze bibliotek publicznych różnych szczebli. Poza wieloletnim przyzwyczajeniem do paralelności struktury sieci z podziałem administracyjnym działa tu obawa przed utratą „oparcia” w konkretnej instancji władzy lokalnej. Zgodnie z przewidywaniami, zmiany w strukturze sieci bibliotek publicznych już wprowadziły wiele zamieszania. Jeżeli w najbliższym czasie nie zostanie dokonana odpowiednia korekta ustawy o bibliotekach, korygująca zasady powoływania i konkretyzująca zakres zadań środkowego ogniwa sieci, to w ciągu kilku najbliższych lat sieć będzie ulegać dalszej dezorganizacji i degradacji. Ogromne obszary obecnych województw nie pozwolą bibliotekom wojewódzkim na dostateczny nadzór merytoryczno-metodyczny nawet nad bibliotekami powiatowymi (jeśli zostaną, utworzone we wszystkich powiatach, co nie jest pewne), nie mówiąc o bibliotekach gminnych.

Sytuację organizacyjną bibliotek publicznych w Polsce u progu XXI w. należy określić jako kryzysową. Wyjście z tej sytuacji wymaga spełnienia co najmniej 3 warunków:

1. Określenia ogólnego kierunku polityki kulturalnej państwa wobec bibliotekarstwa publicznego, zakresu wymagań i powinności względem niego. „Niewidzialna ręka rynku” w tej materii nie zawsze działa zgodnie z interesem ogół społecznym.

2. Powiązania finansowania bibliotek z liczbą mieszkańców rejonu obsługi danej placówki przez wprowadzenie obligatoryjnej, minimalnej subwencji na 1 mieszkańca bibliotecznego rejonu obsługi¹⁴.

3. Jednoznaczne określenie roli biblioteki średniego stopnia (obecnie powiatowej) jako centrali metodycznej (zadania obligatoryjne, finansowane częściowo z budżetu centralnego) oraz usługowej względem innych bibliotek (zadania „komercyjne”, finansowane przez organizatorów zainteresowanych bibliotek niższego stopnia).

Dziesięcioletnie doświadczenia bibliotekarstwa publicznego działającego pod egidą samorządów lokalnych przyniosły sporo przykładów pozytywnych, jednak prawie wyłącznie w dużych i średnich miastach. Na wsi i w niezamożnych gminach miejskich, a więc tam, gdzie uwiąd bibliotek powoduje największe straty kulturowe, nastąpił ilościowy i jakościowy regres bibliotek publicznych. Najwyższy czas, aby wprowadzić odpowiednie mechanizmy prawne i ekonomiczne, które zapewnią tym instytucjom minimum egzystencji tam, gdzie ich istnienie i działanie jest niezbędne. O tym, że instytucje te są niezbędne, świadczą m.in. zamieszczone w tej publikacji wskaźniki, z których jednoznacznie wynika, że mimo kurczenia się potencjału organizacyjnego i starzenia się nie odnawianych zasobów księgozbiorowych, zainteresowanie korzystaniem z nich wzrasta.

Jerzy Maj

¹⁴ Nie jest to nic nowego ani oryginalnego. Przyjęcie takiej zasady proponowano w projektach ustawy bibliotecznej w okresie II Rzeczypospolitej. Była także stosowana w okresie tworzenia sieci bibliotek publicznych w kilku krajach Europy Zachodniej.

UWAGI I OBJAŚNIENIA DO TABLIC

UWAGI OGÓLNE

„Biblioteki Publiczne w Liczbach” za 1999 r. są pierwszym od 1974 r. rocznikiem przedstawiającym stan i działalność sieci w nowej trzystopniowej strukturze podziału administracyjnego kraju.

Część tabelaryczna opracowania składa się z:

1. Zestawienia zbiorczego z sieci i działalności bibliotek publicznych w 1999 r.
2. Tablic statystycznych danych i wskaźników w porządku alfabetycznym jednostek administracyjnych:
 - a) w układzie wojewódzkim,
 - b) w układzie powiatowym.
3. Tzw. tablic indeksowych, w układzie wynikającym z wartości danego wskaźnika. Szczegółowy układ zawartości prezentuje „Spis treści”.

UWAGI DO POSZCZEGÓLNYCH TABLIC

Zestawienie zbiorcze z sieci i działalności bibliotek publicznych w 1999 r.
Bez zmian w stosunku do poprzedniego rocznika.

TABLICE W UKŁADZIE WOJEWÓDZKIM

Publikacja zawiera dane bezwzględne i procentowe w Tabl. 1-7 oraz wskaźniki natężenia w Tabl. 8, 9, 10.

Tablice oznaczone liczbami rzymskimi (VIII, IX, X) zawierają wykazy województw wg średnich wartości zindeksowanych bazy materialno-organizacyjnej, obciążenia usługami i efektywności (szczegółowe wyjaśnienia w dalszej części tekstu). Tablice oznaczone liczbami rzymskimi, łamanymi przez kolejne liczby arabskie – zawierają wykazy województw wg indywidualnych wskaźników bazy, obciążenia i efektywności; numeracja tych wykazów jest zgodna z numeracją

tablic oznaczonych 8, 9, 10, w których te same wskaźniki podane są w porządku administracyjnym województw (np. dane w Tabl. IX/2 odpowiadają, w innym uszeregowaniu, danym w Tabl. 9, kol. 2).

Tablice korelacyjne w bieżącym roczniku zostały pominięte.

Tabl. 1 – Biblioteki, oddziały, filie - ogółem. Powierzchnia użytkowa

W związku z wprowadzeniem zmian w kategoryzacji placówek w arkuszu K-03 GUS za 1999 r., dokonano analogicznych zmian w główce Tabl. 1. Kolumny od 2 do 6 zawierają kolejno wyliczenia bibliotek stopnia: wojewódzkiego, powiatowego, gminnego, inna biblioteka publiczna. W kategorii bibliotek stopnia gminnego mieszczą się: miejskie, miasta i gminy, gminne. Całkowicie pominięta została kategoria „biblioteka dzielnicowa”.

W kol. 1 podano sumę liczebności zawartych w kol. 2 i 7. Kol. 2 jest sumą wartości kolumn od 3 do 6. Kol. 8 zawiera część liczebności z kol.7 (co należy czytać jako „w tym dla dzieci”). Kol. 9 „biblioteki publiczno-szkolne” zawiera zarówno część liczebności kol. 1 jak i 2. Kol. 10 nie jest sumowana do wartości kol. 1 (oddziały dla dzieci nie są traktowane jako samodzielne jednostki organizacyjne).

Tabl. 2 – Biblioteki i filie na wsi

Zawartość kol. 1 jest sumą liczebności w kol. 2 i 3. Kol. 4 zawiera część liczebności kol. 3 („w tym dla dzieci”). W kol. 5 wykazano liczbę oddziałów dla dzieci, które nie są traktowane jako samodzielne jednostki organizacyjne (i sprawozdawcze) i nie są wliczane do sumy w kol.1.

Tabl. 3 – Zbiory biblioteczne - stan, uzupełnianie i wydatki

W kolumnie 1 podano tylko dane dotyczące Polski (ogółem), brak danych dla poszczególnych województw wynika z braku możliwości przedstawienia ich za 1998 r. w układzie 16 województw.

Tabl. 4 – Czytelnicy i wypożyczenia

Kolumna 2 zawiera część liczebności kol.1 (co należy czytać jako „w tym na wsi”). W kol. 3-8 podano procentową strukturę czytelników według wieku, zaś w kol. 9-15 – według grup społeczno-zawodowych.

Informacje o liczbie wypożyczeń podano w kol. 16 i 17 łącznie z wypożyczeniami zbiorów specjalnych.

Tabl. 5

W kol. 5 i 6 podano łącznie udostępnienia czasopism oprawnych i nieoprawnych.

Tabl. 6

W kol. 5 i 6 informacje o liczbie wypożyczeń podano łącznie z wypożyczeniami zbiorów specjalnych.

Tabl. 7-8

Bez zmian w stosunku do poprzedniego rocznika.

Tabl. 9

W kol. 4 (wypożyczenia) i 5 (udostępnianie) podano łącznie ze zbiorami specjalnymi.

Tabl. 10

W kol. 3 (udostępnianie), 4 i 5 (wypożyczenia) podano łącznie z wypożyczeniami zbiorów specjalnych. W kol. 4 wskaźnik podano na 1 jednostkę inwentarżową (uprzednio podawano na 1 wolumin).

Tabl. VIII – Województwa wg indeksu bazy materialno-organizacyjnej

Indeks obejmuje następujące wskaźniki:

- liczba mieszkańców na 1 placówkę (bibliotekę lub filię),
- powierzchnia użytkowa na 100 mieszkańców,
- liczba miejsc w czytelniach na 100 mieszkańców,
- liczba woluminów na 100 mieszkańców wg stanu 31 XII 1999,
- zakup książek w wol. na 100 mieszkańców.

Szeregi szczegółowe tych wskaźników według urzędowego wykazu województw podane są w Tabl. 8 (kol. 1-5), natomiast szeregi tych samych wskaźników w porządku wynikającym z wartości danego wskaźnika podano w tablicach oznaczonych symbolami od VIII/1 do VIII/5. Wartość indeksu jest w sensie rachunkowym średnią arytmetyczną wskaźników standaryzowanych dla każdego województwa z Tablic VIII/1, VIII/2, VIII/3, VIII/4, VIII/5 obliczonych według niżej podanych zasad.

W Tabl. VIII nie podano wskaźnika „miejsca w ub. roku” z braku możliwości przedstawienia go w układzie 16 województw.

Tabl. VIII/1 – Województwa wg liczby mieszkańców na placówkę

Wskaźnik standaryzowany obliczono następująco: wartości mianowane (liczba mieszkańców na 1 placówkę) dla każdego województwa dzielono przez średnią arytmetyczną rozkładu mianowanego, a następnie każdy uzyskany wynik odejmowano od 1. Ta ostatnia operacja rachunkowa tłumaczy się koniecznością liczbowego „uzgodnienia” formalnego i merytorycznego znaczenia wartości indeksowej. Rzecz w tym, że wskaźnik „liczba mieszkańców na 1 placówkę” odczytuje się (interpretuje) wg zasady „im więcej tym gorzej”, a więc liczbowy i „rzeczowy” kierunek wskaźnika są rozbieżne, gdy tymczasem pozostałe wskaźniki w indeksie (z Tablic: VIII/2, VIII/3, VIII/4, VIII/ 5) mają zgodny bieg wartości formalnej i rzeczowej (interpretacja „im więcej, tym lepiej”).

Tabl. VIII/2 – Województwa wg powierzchni użytkowej na 100 mieszkańców

Wskaźnik standaryzowany obliczano jako iloraz wskaźnika mianowanego dla każdego województwa przez średnią arytmetyczną szeregu mianowanego.

Tabl. VIII/3 – Województwa wg liczby miejsc w czytelniach na 100 mieszkańców

Wskaźnik standaryzowany obliczano analogicznie jak dla Tabl. VIII/2.

Tabl. VIII/4 – Województwa wg liczby woluminów na 100 mieszkańców

Wskaźnik standaryzowany obliczano jak w Tabl. VIII/2 i VIII/3.

Tabl. VIII/5 – Województwa wg zakupu książek w wol. na 100 mieszkańców

Wskaźnik standaryzowany obliczano jak w Tabl. VIII/2, VIII/3 i VIII/4

Tabl. IX – Województwa wg indeksu obciążenia usługami

Indeks ten obejmuje następujące wskaźniki:

- liczba czytelników na 1 placówkę,
- liczba czytelników na 1 m² powierzchni użytkowej,
- liczba czytelników na 1 pracownika,
- liczba wypożyczeń na 1 pracownika,
- liczba udostępnień na 1 miejsce.

Ponieważ wszystkie wskaźniki w tym indeksie traktowane są jako „obciążające”, zatem dla wszystkich szeregów przyjęto porządek liczbowo rosnący, rozbieżny w stosunku do treści wskaźnika. Jest to konsekwencja założenia interpretacyjnego w tym indeksie „im większe obciążenie, tym gorzej”.

W Tabl. IX nie podano wskaźnika „miejsca w ub. roku” z braku możliwości przedstawienia go w układzie 16 województw.

Tabl. IX/1, IX/2, IX/3, IX/4, IX/5 – wszystkie parametry obliczano identycznie jak dla Tablic VIII/2-VIII/5.

Tabl. X – Województwa wg indeksu efektywności

Indeks efektywności obejmuje następujące wskaźniki:

- liczba czytelników na 100 mieszkańców,
- liczba wypożyczeń na 100 mieszkańców,
- liczba wypożyczeń na 1 jedn. inw.,
- liczba udostępnień w czytelniach na 100 mieszkańców,
- liczba wypożyczeń na 1 czytelnika.

Indeks skonstruowano przy założeniu interpretacyjnym „im więcej, tym lepiej”, a więc przy zgodności kierunku formalnego i wartości rzeczowej wskaźników.

W związku z tym przyjęto dla wszystkich szeregów układ malejący wartości liczbowej.

W Tabl. X nie podano wskaźnika „miejsca w ub. roku” z braku możliwości przedstawienia go w układzie 16 województw.

Tabl. X/1, X/2, X/3, X/4, X/5 – podają w ostatniej kolumnie wartości standaryzowane wskaźnika obliczone wg zasad podanych dla analogicznych wskaźników w indeksie obciążenia usługami (jednak przy odmiennej interpretacji). Analogicznie obliczono też podane pod tablicami współczynniki zmienności.

TABLICE W UKŁADZIE POWIATOWYM

Po raz pierwszy prezentowane są zestawienia tabelaryczne przedstawiające stan i działalność sieci bibliotek publicznych w układzie powiatowym. Zestaw danych i wskaźników oraz struktura tablic nie odpowiada zestawieniom w układzie wojewódzkim. Wynika to z ograniczonego zakresu danych otrzymanych z GUS.

Dane bezwzględne prezentowane są tylko w dwóch tablicach 1 i 2, a wskaźniki natężenia w tablicach 3 i 4. Z braku możliwości weryfikacji danych nie opracowano w tym roku tablic indeksowych i korelacyjnych.

Tabl. 1 – Biblioteki, filie, punkty biblioteczne

Kolumna 3 zawiera część liczebności z kol.2 (co należy czytać jako „w tym dla dzieci”). Kolumna 4 nie jest sumowana do wartości kol. 1 (punkty biblioteczne nie są traktowane jako samodzielne jednostki sprawozdawcze).

Tabl. 2 – Księgozbiór, czytelnicy, wypożyczenia

W kolumnie 4 wypożyczenia podano bez zbiorów specjalnych.

Tabl. 3 – Wskaźniki efektywności

W kolumnach 2, 3, 4 wypożyczenia podano bez zbiorów specjalnych.

Tabl. 4 – Wskaźniki bazy materialno-organizacyjnej

W kolumnie 4 podano wpływy (w woluminach) na 100 mieszkańców, a nie zakup książek jak w tablicach w układzie wojewódzkim.

Oznaczenia umowne, stosowane w tablicach

- (kreska) – oznacza, że zjawisko nie występuje;

0 (zero) – oznacza, że zjawisko występuje, ale w wielkości mniejszej, niż stopień dokładności przyjęty w opracowaniu, tj. ma wartość większą od 0,00, ale mniejszą od 0,05;

x (krzyżyk) – oznacza, że wypełnienie rubryki jest niecelowe, nielogiczne lub niemożliwe.

Zestawienie zbiorcze z sieci i działalności bibliotek publicznych w 1999 r.

Wyszczególnienie		Ogółem	Miasto	Wieś		
0		1	2	3		
Biblioteki i filie biblioteczne		01	9046	2996	6050	
Oddziały dla dzieci		02	885	708	177	
Księgozbiór w wol.	Ogółem w dniu 31.XII.1998 r.	03	135629723	77810025	57819698	
	przybyło w ciągu roku	04	3244066	2126948	1117118	
	w tym z zakupu	05	2183371	1349587	833784	
	ogółem w dniu 31.XII.1999 r.	06	135378773	77916556	57462217	
	w tym czasopisma	07	1273366	1256622	16744	
Zbiory specjalne w dniu 31.XII.1999 r.		08	3682875	3604794	78081	
w tym audiowizualne		09	2697224	2632732	64492	
Czytelnicy zarejestrowani w ciągu roku		10	7331957	5372246	1959711	
Czytelnicy według wieku	do 15 lat	11	2389799	X	X	
	16-19 lat	12	1634917	X	X	
	20-24 lat	13	1155394	X	X	
	25-44 lat	14	1249004	X	X	
	45-60 lat	15	592485	X	X	
	powyżej 60 lat	16	310358	X	X	
Czytelnicy według zajęcia	uczniowie	17	4163307	X	X	
	studenci	18	646444	X	X	
	pracownicy umysłowi	19	908013	X	X	
	robotnicy	20	447500	X	X	
	rolnicy	21	82064	X	X	
	inni zatrudnieni	22	223059	X	X	
	niezatrudnieni	23	861570	X	X	
Wypożyczenia do domu książek i czasopism		24	148831528	106820653	42010875	
Wypożyczenia zbiorów specjalnych w jedn. inw.		25	4204034	4093850	110184	
Udostęp. na miejscu	miejsca do korzystania ze zbiorów	26	109507	51435	58072	
	książki i czasopisma udostępnione ogółem	27	37197943	30659077	6538866	
	zbiory specjalne udostępnione ogółem	28	509230	483050	26180	
Punkty biblioteczne	liczba punktów razem	29	2870	820	2050	
	czytelnicy zarejestrowani w ciągu roku	30	213026	80152	132874	
	wypożyczenia księgozbioru w wol.	31	2725991	930768	1795223	
Pracownicy	pracownicy ogółem	32	18089	10975	7114	
	w tym pełnozatrudnieni	33	12669	9557	3112	
	Z wyższym wykształceniem bibliotekarskim	ogółem	34	2717	2419	298
		pełnozatrud.	35	2446	2263	183
	Powierzchnia użytkowa lokali bibliotecznych w m ²		36	910236	562684	347552
Wydatki w zł na zakup	książek	37	34617228	23647599	10969629	
	zbiorów specjalnych	38	1536179	1426753	109426	
	w tym audiowizualnych	39	1108518	1021269	87249	

TABLICE STATYSTYCZNE
w układzie administracyjnym
województw

TABLICA 1 **BIBLIOTEKI, ODDZIAŁY, FILIE – OGÓŁEM, POWIERZCHNIA UŻYTKOWA**

WOJEWÓDZTWA	BIBLIOTEKI I FILIE OGÓŁEM (rubr. 2+7)	BIBLIOTEKI					FILIE		Biblioteki publiczno-szkolne	Oddziały dla dzieci	Powierz. użytkowa (m ²)
		ogółem	wojewódzkie	powiatowe	gminne	inne*	ogółem	dla dzieci			
0	1	2	3	4	5	6	7	8	9	10	11
Polska	9 046	2 893	18	87	2 236	552	6 153	242	303	885	910 236
dolnośląskie	699	184	1	4	171	8	515	21	24	96	79 896
kujawsko-pomorskie	491	155	2	3	125	25	336	27	6	58	46 515
lubelskie	654	226	1	8	212	5	428	6	13	81	48 588
lubuskie	276	82	2	1	78	1	194	6	4	34	32 227
łódzkie	609	207	1	8	169	29	402	31	23	21	55 882
małopolskie	789	202	1	17	163	21	587	11	3	66	64 424
mazowieckie	1 086	388	1	16	308	63	698	61	50	60	100 861
opolskie	338	85	1	-	68	16	253	5	13	35	30 821
podkarpackie	720	201	1	2	131	67	519	5	9	63	56 218
podlaskie	270	133	1	6	92	34	137	3	22	31	25 881
pomorskie	379	134	1	4	87	42	245	11	21	24	39 684
śląskie	875	230	1	-	198	31	645	14	26	101	116 058
świętokrzyskie	319	117	1	4	97	15	202	9	13	20	28 846
warmińsko-mazurskie	377	141	1	2	102	36	236	3	12	50	39 861
wielkopolskie	759	246	1	6	128	111	513	19	14	81	78 491
zachodniopomorskie	405	162	1	6	107	48	243	10	50	64	65 983

* Nie mieszczące się w kategoriach wymienionych w kol. 3-5 (zob. „Uwagi i objaśnienia do tablic”).

TABLICA 2

BIBLIOTEKI I FILIE – NA WSI

WOJEWÓDZTWA	BIBLIOTEKI I FILIE OGÓŁEM (rubr. 2+3)	BIBLIOTEKI	FILIE		ODDZIAŁY DLA DZIECI
			ogółem	w tym dla dzieci	
0	1	2	3	4	5
Polska	6 050	1 907	4 143	5	177
dolnośląskie	437	90	347	-	8
kujawsko-pomorskie	312	102	210	1	13
lubelskie	516	182	334	-	38
lubuskie	184	40	144	-	1
łódzkie	410	156	254	1	2
małopolskie	588	141	447	1	6
mazowieckie	692	265	427	1	20
opolskie	249	49	200	-	10
podkarpackie	599	153	446	-	27
podlaskie	205	97	108	1	5
pomorskie	223	91	132	-	5
śląskie	365	142	223	-	6
świętokrzyskie	250	86	164	-	3
warmińsko-mazurskie	272	90	182	-	3
wielkopolskie	491	127	364	-	21
zachodniopomorskie	257	96	161	-	9

TABLICA 3

ZBIORY BIBLIOTECZNE – STAN, UZUPEŁNIANIE I WYDATKI

WOJEWÓDZTWA	KSIĘGOZBIÓR					ZBIORY SPECJALNE		WYDATKI NA ZAKUP:		
	Stan 31.XII.1998 ogółem	Przybyło		Stan na 31.XII.1999		ogółem	w tym audiowizualne	Książek	Zbiorów specjalnych	
		ogółem	w tym zakup książek	ogółem	na wsi				ogółem	w tym audiowizualnych
	w tys. woluminów					w jedn. inw.		w tys. zł		
0	1	2	3	4	5	6	7	8	9	10
Polska	135 629,7	3 244,1	2 183,4	135 378,8	57 462,2	3 682 875	2 697 224	34 617,2	1 536,2	1 108,5
dolnośląskie	b.d.*	306,4	177,8	10 931,8	4 254,9	374 123	271 177	2 845,5	139,9	117,3
kujawsko-pomorskie	b.d.	133,0	96,4	7 702,8	3 026,4	125 000	49 551	1 314,1	53,4	38,2
lubelskie	b.d.	144,3	115,7	7 604,6	4 590,4	237 927	126 466	1 794,2	68,1	51,7
lubuskie	b.d.	105,2	56,7	4 006,0	1 611,4	142 482	100 999	910,0	55,9	50,7
łódzkie	b.d.	178,9	119,7	9 051,5	3 650,7	193 746	156 416	1 745,2	71,3	50,1
małopolskie	b.d.	224,3	175,0	10 705,7	5 370,6	238 969	202 881	2 761,9	87,4	63,2
mazowieckie	b.d.	444,4	344,0	16 431,1	6 687,4	365 976	232 617	6 470,0	386,8	203,5
opolskie	b.d.	131,5	64,1	4 423,1	2 231,5	121 558	95 831	846,4	46,0	40,8
podkarpackie	b.d.	183,6	142,0	8 819,7	5 174,0	136 837	88 943	2 005,3	48,1	35,4
podlaskie	b.d.	98,4	59,1	4 243,9	2 017,9	100 765	71 323	887,9	16,7	12,9
pomorskie	b.d.	128,6	93,7	6 514,1	2 403,6	110 681	105 839	1 565,3	48,8	39,4
śląskie	b.d.	420,1	298,6	15 612,8	3 765,1	543 139	511 521	4 706,7	205,5	186,1
świętokrzyskie	b.d.	101,9	54,9	4 486,2	2 486,3	52 795	44 518	767,8	6,4	3,5
warmińsko-mazurskie	b.d.	112,1	75,6	5 571,9	2 339,2	174 831	143 026	1 120,6	49,4	41,8
wielkopolskie	b.d.	333,2	204,0	11 999,8	5 279,1	423 716	272 954	3 179,8	140,6	94,2
zachodniopomorskie	b.d.	198,2	106,0	7 273,9	2 573,7	340 330	223 162	1 696,6	111,9	79,8

* Brak danych dla poszczególnych województw wynika z wprowadzenia w 1999 r. nowego podziału administracyjnego kraju.

TABELA 4 CZYTELNICY I WYPOŻYCZENIA

WOJEWÓDZTWA	CZYTELNICY															WYPOŻYCZENIA*	
	ogółem	na wsi	wg wieku						wg zajęcia						Ogółem	na wsi	
			do lat 15	16-19 lat	20-24 lat	25-44 lat	45-60 lat	pow. 60 lat	uczniowie	studenci	prac. umysł.	robotnicy	rolnicy	inni zatrud.			niezatrud.
	w tysiącach		w % ogółu						w % ogółu						w tysiącach		
0	1	2	3	4	5	6	7	8	9	10	11	12	13	14	15	16	17
Polska	7 332,0	1 959,7	32,6	22,3	15,8	17,0	8,1	4,2	56,8	8,8	12,4	6,1	1,1	3,0	11,8	153 035,6	42 121,1
dolnośląskie	660,9	137,3	31,2	22,3	15,7	17,7	8,5	4,6	55,6	8,0	12,6	6,6	0,7	3,0	13,5	14 897,8	3 158,5
kujawsko-pomorskie	368,1	107,4	36,6	19,2	15,1	16,2	8,5	4,4	57,1	8,4	11,8	5,6	1,5	2,8	12,8	7 480,9	2 233,1
lubelskie	453,0	174,0	35,4	22,1	15,3	16,2	7,4	3,6	59,5	8,7	11,5	4,4	2,3	2,0	11,4	9 056,0	3 648,6
lubuskie	206,9	51,5	35,6	20,9	16,3	16,4	7,4	3,4	59,6	7,8	10,6	5,7	0,6	4,1	11,7	4 417,4	1 237,8
łódzkie	478,7	114,2	30,3	22,7	15,6	18,1	9,0	4,4	54,3	9,4	13,4	6,3	1,6	4,7	10,3	9 504,1	2 314,6
małopolskie	627,9	209,2	31,3	22,8	16,2	16,2	7,9	5,6	55,9	9,9	12,5	5,8	1,3	2,6	12,0	12 922,4	4 221,2
mazowieckie	834,8	209,1	30,4	22,9	14,4	17,0	9,2	6,2	55,0	9,1	14,9	5,0	1,3	3,5	11,2	17 584,0	4 234,3
opolskie	190,1	59,3	34,4	23,6	15,5	16,8	6,7	2,9	58,9	9,6	11,8	5,9	1,0	3,0	9,8	3 545,4	1 144,6
podkarpackie	424,9	183,6	39,2	25,0	13,0	14,2	6,0	2,6	65,8	6,0	9,9	4,8	1,3	2,6	9,6	8 302,4	3 669,7
podlaskie	198,3	57,3	38,2	24,5	13,2	15,0	6,2	2,9	63,8	7,0	9,4	6,2	2,0	2,8	8,9	4 241,7	1 374,2
pomorskie	379,4	90,0	31,0	20,9	16,1	18,8	8,6	4,5	54,1	8,5	13,4	6,2	0,6	2,9	14,1	8 313,9	2 092,9
śląskie	1 010,0	142,2	27,9	22,3	17,2	19,8	9,0	3,9	52,4	9,0	13,7	8,9	0,2	1,9	13,9	22 299,8	3 211,2
świętokrzyskie	218,8	79,1	32,5	23,0	17,0	16,5	7,4	3,6	57,7	10,5	11,1	5,0	2,1	4,2	9,4	4 135,9	1 584,0
warmińsko-maz.	298,6	81,5	36,2	22,0	15,7	16,3	6,8	3,1	60,5	7,8	11,3	5,1	0,9	4,0	10,4	5 778,7	1 865,4
wielkopolskie	622,6	193,0	35,3	21,2	15,6	16,2	7,9	3,7	58,9	8,2	11,5	6,5	1,4	3,3	10,1	13 545,6	4 378,2
zachodniopomorskie	359,1	76,3	31,5	21,9	19,4	15,8	7,5	3,9	54,6	12,7	10,6	5,2	0,6	3,5	12,7	7 009,6	1 752,9

*Łącznie z wypożyczeniami zbiorów specjalnych.

TABLICA 5 UDOSTĘPNIANIE ZBIORÓW NA MIEJSCU

WOJEWÓDZTWA	MIEJSCA DO KORZYSTANIA ZE ZBIORÓW		LICZBA UDOSTĘPNIONYCH					
			KSIĄŻEK (w tys. wol.)		CZASOPISM (w tys. egz.)		ZBIORÓW SPECJALNYCH (w jedn. inw.)	
	ogółem	na wsi	ogółem	na wsi	ogółem	na wsi	ogółem	na wsi
0	1	2	3	4	5	6	7	8
Polska	109 507	58 072	17 349,2	3 377,2	19 848,7	3 161,7	509 230	26 180
dolnośląskie	10 043	5 214	1 725,8	337,9	1 595,6	223,8	51 026	300
kujawsko-pomorskie	5 882	2 866	794,3	196,6	673,6	114,7	14 779	1 063
lubelskie	6 907	4 796	533,2	155,0	865,8	268,1	7 315	1 023
lubuskie	4 262	2 293	733,0	193,3	1 026,4	219,2	46 794	3
łódzkie	7 164	4 001	915,2	152,1	1 406,2	192,6	64 202	1 268
małopolskie	7 753	4 644	1 259,0	259,7	913,0	137,4	21 618	3 019
mazowieckie	12 050	5 692	2 324,3	309,5	1 753,0	245,8	62 856	3 134
opolskie	4 227	2 628	426,5	119,5	540,7	84,1	2 571	-
podkarpackie	8 464	6 202	845,4	225,1	1 086,3	315,0	20 663	2 065
podlaskie	3 048	1 778	414,1	64,4	467,6	89,1	36 794	18
pomorskie	4 609	2 104	1 326,7	253,4	1 837,7	295,9	20 704	1 612
śląskie	10 134	3 008	2 036,9	166,1	2 646,2	100,9	49 249	2 046
świętokrzyskie	3 538	2 315	463,0	121,3	647,9	85,9	1 038	18
warmińsko-mazurskie	5 273	2 971	617,3	135,2	1 142,8	227,6	25 710	265
wielkopolskie	9 008	4 558	1 290,9	298,5	1 438,1	200,4	26 411	8 406
zachodniopomorskie	7 145	3 002	1 643,6	389,6	1 807,8	361,0	57 500	1 940

TABLICA 6

PUNKTY BIBLIOTECZNE

WOJEWÓDZTWA	LICZBA PUNKTÓW		CZYTELNICY (w tys.)		WYPOŻYCZENIA* (w tys.)	
	ogółem	na wsi	ogółem	na wsi	ogółem	na wsi
0	1	2	3	4	5	6
Polska	2 870	2 050	213,0	132,9	3 044,5	1 807,8
dolnośląskie	225	169	18,1	9,7	207,9	122,3
kujawsko-pomorskie	246	159	18,9	11,5	225,0	145,5
lubelskie	243	207	20,8	13,6	303,4	199,8
lubuskie	111	74	8,7	6,2	124,4	79,8
łódzkie	120	66	9,8	3,7	203,3	48,0
małopolskie	113	69	9,2	5,0	108,9	49,8
mazowieckie	377	239	26,4	13,2	393,1	178,1
opolskie	14	7	1,1	0,4	6,1	1,4
podkarpackie	66	56	5,2	4,3	58,0	45,5
podlaskie	155	134	6,1	5,4	101,1	91,3
pomorskie	151	115	12,1	8,9	186,9	101,2
śląskie	67	34	4,1	2,3	55,5	31,2
świętokrzyskie	53	51	3,2	3,1	40,7	36,2
warmińsko-mazurskie	209	165	9,1	7,2	181,5	133,9
wielkopolskie	436	355	37,4	25,9	578,8	419,6
zachodniopomorskie	284	150	22,8	12,6	270,1	124,2

* Łącznie z wypożyczeniami zbiorów specjalnych.

TABLICA 7

PRACOWNICY DZIAŁALNOŚCI PODSTAWOWEJ

WOJEWÓDZTWA	Ogółem	w tym na wsi	Pełnozatrudnieni		Z wykształceniem bibliotekarskim	
			ogółem	na wsi	wyższym	średnim
0	1	2	3	4	5	6
Polska	18 089	7 114	12 669	3 112	2 717	8 813
dolnośląskie	1 456	457	1 149	251	237	786
kujawsko-pomorskie	883	329	635	152	138	435
lubelskie	1 089	575	767	284	165	619
lubuskie	491	173	344	78	87	221
łódzkie	1 658	880	882	188	194	506
małopolskie	1 472	660	910	230	271	628
mazowieckie	2 238	776	1 691	423	328	1 043
opolskie	552	252	309	66	73	213
podkarpackie	1 186	677	716	256	126	672
podlaskie	515	238	442	169	52	341
pomorskie	866	262	647	148	148	488
śląskie	2 048	427	1 512	181	295	928
świętokrzyskie	577	286	423	151	137	314
warmińsko-mazurskie	738	304	532	136	116	394
wielkopolskie	1 455	544	1 063	284	222	837
zachodniopomorskie	865	274	647	115	128	388

TABLICA 8 **WSKAŹNIKI BAZY MATERIALNO-ORGANIZACYJNEJ**

WOJEWÓDZTWA	Mieszkańcy na 1 placówkę*	Powierz. użytkowa	Woluminy	Zakup książek w zł	Zakup książek w wol.
0	1	2	3	4	5
Polska	4 273	2,4	350	89,6	5,6
dolnośląskie	4 260	2,7	367	95,6	6,0
kujawsko-pomorskie	4 279	2,2	367	62,6	4,6
lubelskie	3 417	2,2	340	80,3	5,2
lubuskie	3 708	3,1	391	88,9	5,5
łódzkie	4 356	2,1	341	65,8	4,5
małopolskie	4 084	2,0	332	85,7	5,4
mazowieckie	4 668	2,0	324	127,6	6,8
opolskie	3 220	2,8	406	77,8	5,9
podkarpackie	2 953	2,6	415	94,3	6,7
podlaskie	4 529	2,1	347	72,6	4,8
pomorskie	5 784	1,8	297	71,4	4,3
śląskie	5 561	2,4	321	96,7	6,1
świętokrzyskie	4 147	2,2	339	58,0	4,2
warmińsko-mazurskie	3 887	2,7	380	76,5	5,2
wielkopolskie	4 421	2,3	358	94,8	6,1
zachodniopomorskie	4 279	3,8	420	97,9	6,1

* To jest na 1 bibliotekę lub filię biblioteczną.

TABLICA 9

WSKAŹNIKI OBCIĄŻENIA USŁUGAMI

WOJEWÓDZTWA	Czytelnicy na 1 placówkę*	Czytelnicy na 1 m ² pow. użytkowej	Czytelnicy na 1 pracownika	Wypożycz. na 1 pracownika**	Udostępn. na 1 miejsce**
0	1	2	3	4	5
Polska	811	8,1	405	8 460	344
dolnośląskie	945	8,3	454	10 232	336
kujawsko-pomorskie	750	7,9	417	8 472	252
lubelskie	693	9,3	416	8 316	204
lubuskie	750	6,4	421	8 997	424
łódzkie	786	8,6	289	5 732	333
małopolskie	796	9,7	427	8 779	283
mazowieckie	769	8,3	373	7 857	344
opolskie	563	6,2	344	6 423	229
podkarpackie	590	7,6	358	7 000	231
podlaskie	735	7,7	385	8 236	301
pomorskie	1 001	9,6	438	9 600	691
śląskie	1 154	8,7	493	10 889	467
świętokrzyskie	686	7,6	379	7 168	314
warmińsko-mazurskie	792	7,5	405	7 830	339
wielkopolskie	820	7,9	428	9 310	306
zachodniopomorskie	887	5,4	415	8 104	491

* To jest na jedną bibliotekę lub filię biblioteczną.

** Łącznie ze zbiorami specjalnymi.

TABELA 10

WSKAŹNIKI EFEKTYWNOŚCI

WOJEWÓDZTWA	Czytelnicy	Wypożyczenia	Udostęp. na miejscu*	Wypożyczenia na 1 jedn. inw.*	Wypożyczenia na 1 czytelnika *
	na 100 mieszkańców				
0	1	2	3	4	5
Polska	19,0	396	98	1,1	20,9
dolnośląskie	22,2	500	113	1,3	22,5
kujawsko-pomorskie	17,5	356	71	1,0	20,3
lubelskie	20,3	405	63	1,2	20,0
lubuskie	20,2	432	176	1,1	21,4
łódzkie	18,0	358	90	1,0	19,9
małopolskie	19,5	401	68	1,2	20,6
mazowieckie	16,5	347	82	1,0	21,1
opolskie	17,5	326	89	0,8	18,6
podkarpackie	20,0	391	92	0,9	19,5
podlaskie	16,2	347	75	1,0	21,4
pomorskie	17,3	379	145	1,3	21,9
śląskie	20,8	458	97	1,4	22,1
świętokrzyskie	16,5	313	84	0,9	18,9
warmińsko-mazurskie	20,4	394	122	1,0	19,4
wielkopolskie	18,6	404	82	1,1	21,8
zachodniopomorskie	20,7	405	202	0,9	19,5

* Łącznie ze zbiorami specjalnymi.

**TABLICE STATYSTYCZNE
w układzie administracyjnym
powiatów**

TABLICA 1

BIBLIOTEKI, FILIE, PUNKTY BIBLIOTECZNE

POWIATY	BIBLIOTEKI I FILIE OGÓŁEM	FILIE		PUNKTY BIBLIOTECZNE
		ogółem	w tym dla dzieci	
0	1	2	3	4
DOLNOŚLĄSKIE				
bolesławiecki	24	19	-	1
dzierżoniowski	27	20	1	13
gólgowski	18	12	-	3
górowski	12	8	-	12
jaworski	18	12	-	10
jeleniogórski	27	18	-	3
kamiennogórski	12	8	-	-
kłodzki	55	41	2	27
legnicki	19	10	1	13
lubański	19	12	-	1
lubiński	25	19	-	3
lwówecki	26	21	-	6
milicki	11	8	-	6
oleśnicki	22	14	-	8
oławski	17	13	-	3
polkowicki	22	14	2	3
strzeliński	15	10	-	5
średzki	18	12	-	4
świdnicki	33	25	-	32
trzebnicki	18	12	-	8
wałbrzyski	23	15	-	11
wołowski	13	10	-	10
wrocławski	40	27	-	1
ząbkowicki	28	21	-	16

TABLICA 1

BIBLIOTEKI, FILIE, PUNKTY BIBLIOTECZNE

POWIATY	BIBLIOTEKI I FILIE OGÓŁEM	FILIE		PUNKTY BIBLIOTECZNE
		ogółem	w tym dla dzieci	
0	1	2	3	4
zgorzelecki	26	20	-	5
złotoryjski	21	14	-	4
Jelenia Góra	9	8	-	-
Legnica	17	16	2	2
Wałbrzych	17	16	4	8
Wrocław	67	60	9	7
KUJAWSKO-POMORSKIE				
aleksandrowski	14	5	-	4
brodnicki	33	23	1	47
bydgoski	23	10	2	6
chełmiński	17	10	-	3
golubsko-dobrzyński	19	13	1	6
grudziądzki	14	8	-	4
inowrocławski	40	29	2	12
lipnowski	24	15	-	1
mogileński	10	6	-	-
nakielski	23	19	1	21
radziejowski	16	9	-	9
rypiński	22	16	-	4
sępoleński	12	7	-	14
świecki	26	15	3	10
toruński	30	21	1	32
tucholski	20	11	1	6
wąbrzeski	13	8	1	4
włocławski	31	18	-	9

TABLICA 1

BIBLIOTEKI, FILIE, PUNKTY BIBLIOTECZNE

POWIATY	BIBLIOTEKI I FILIE OGÓŁEM	FILIE		PUNKTY BIBLIOTECZNE
		ogółem	w tym dla dzieci	
0	1	2	3	4
żniński	21	14	-	9
Bydgoszcz	37	36	11	-
Grudziądz	11	10	-	6
Toruń	19	18	1	31
Włocławek	16	15	2	8
LUBELSKIE				
białski	49	31	-	11
biłgorajski	38	22	2	-
chełmski	36	22	-	9
hrubieszowski	28	20	1	20
janowski	18	11	-	-
krasnostawski	24	13	-	3
kraśnicki	32	22	-	7
lubartowski	39	25	-	29
lubelski	58	37	-	14
łęczyński	18	10	-	7
łukowski	28	18	-	17
opolski	34	25	-	7
parczewski	22	14	-	2
puławski	30	19	-	41
radzyński	21	13	1	10
rycki	20	12	-	6
świdnicki	17	12	-	7
tomaszowski	27	14	-	17
włodawski	20	12	-	1

TABLICA 1

BIBLIOTEKI, FILIE, PUNKTY BIBLIOTECZNE

POWIATY	BIBLIOTEKI I FILIE OGÓŁEM	FILIE		PUNKTY BIBLIOTECZNE
		ogółem	w tym dla dzieci	
0	1	2	3	4
zamojski	36	21	-	17
Biała Podlaska	7	6	-	1
Chełm	8	7	1	-
Lublin	31	30	-	13
Zamość	13	12	1	4
LUBUSKIE				
gorzowski	15	8	-	11
krośnieński	23	16	-	6
międzyrzecki	23	17	-	10
nowosolski	34	23	-	7
słubicki	15	10	-	10
strzelecko-drezdenecki	16	11	-	15
sulęciński	13	8	-	6
świebodziński	16	10	-	1
zielonogórski	30	20	-	6
żagański	30	21	-	3
żarski	29	20	-	14
Gorzów Wielkopolski	18	17	4	18
Zielona Góra	14	13	2	4
ŁÓDZKIE				
bełchatowski	21	12	-	2
kutnowski	33	22	-	5
łaski	18	10	1	1
łęczycki	14	7	-	2
łowicki	22	12	1	3

TABLICA 1

BIBLIOTEKI, FILIE, PUNKTY BIBLIOTECZNE

POWIATY	BIBLIOTEKI I FILIE OGÓŁEM	FILIE		PUNKTY BIBLIOTECZNE
		ogółem	w tym dla dzieci	
0	1	2	3	4
łódzki wschodni	20	9	1	3
opoczyński	23	16	-	2
pabianicki	19	13	3	5
pajęczański	27	16	-	11
piotrkowski	37	26	-	-
poddębicki	23	17	1	3
radomszczański	35	21	1	10
rawski	18	11	1	-
sieradzki	43	24	1	27
skierniewicki	20	7	-	3
tomaszowski	30	19	1	8
wieluński	32	20	1	6
wieruszowski	24	17	-	2
zduńskowolski	16	13	1	6
zgierski	41	27	3	4
Łódź	84	76	14	14
Piotrków Trybunalski	3	2	-	-
Skierniewice	6	5	1	3
MAŁOPOLSKIE				
bocheński	37	28	-	5
brzeski	30	23	-	4
chrzanowski	37	32	1	4
dąbrowski	18	11	-	6
gorlicki	30	20	-	2
krakowski	62	45	-	10

TABLICA 1

BIBLIOTEKI, FILIE, PUNKTY BIBLIOTECZNE

POWIATY	BIBLIOTEKI I FILIE OGÓŁEM	FILIE		PUNKTY BIBLIOTECZNE
		ogółem	w tym dla dzieci	
0	1	2	3	4
limanowski	37	24	-	5
miechowski	17	9	-	1
myślenicki	27	18	1	4
nowosądecki	64	38	2	10
nowotarski	62	47	2	1
olkuski	35	28	-	4
oświęcimski	40	31	1	2
proszowicki	17	11	-	-
suski	37	28	-	1
tarnowski	61	46	-	15
tatrzański	17	12	-	2
wadowicki	48	38	-	5
wielicki	23	18	-	4
Kraków	69	61	4	19
Nowy Sącz	7	6	-	2
Tarnów	14	13	-	7
MAZOWIECKIE				
białobrzeski	16	10	-	-
ciechanowski	23	14	1	27
garwoliński	30	14	-	14
gostyniński	15	8	-	-
grodziski	16	-	-	8
grójecki	28	17	2	8
kozienicki	19	13	-	4

TABLICA 1

BIBLIOTEKI, FILIE, PUNKTY BIBLIOTECZNE

POWIATY	BIBLIOTEKI I FILIE OGÓŁEM	FILIE		PUNKTY BIBLIOTECZNE
		ogółem	w tym dla dzieci	
0	1	2	3	4
legionowski	19	11	1	-
lipski	17	12	-	1
łosicki	13	8	-	-
makowski	22	12	-	8
miński	37	23	-	14
mławski	24	14	-	17
nowodworski	15	11	-	8
ostrołęcki	40	28	1	1
ostrowski	23	12	1	4
otwocki	32	23	2	9
piaseczyński	24	19	-	7
płocki	37	22	-	6
płoński	22	11	-	17
pruszkowski	20	-	-	1
przasnyski	21	11	2	2
przysuski	20	12	-	1
pułtuski	15	8	-	22
radomski	48	35	-	3
siedlecki	31	18	-	25
sierpecki	19	14	-	15
sochaczewski	22	-	-	5
sokołowski	24	13	-	11
szydłowiecki	12	7	-	4
warszawski	177	159	48	108

TABLICA 1

BIBLIOTEKI, FILIE, PUNKTY BIBLIOTECZNE

POWIATY	BIBLIOTEKI I FILIE OGÓŁEM	FILIE		PUNKTY BIBLIOTECZNE
		ogółem	w tym dla dzieci	
0	1	2	3	4
warszawski zachodni	18	10	-	3
węgrowski	29	18	-	9
wołomiński	38	31	-	1
wyszowski	25	18	-	-
zwoleński	14	9	-	-
żuromiński	20	14	-	3
żyrardowski	18	-	-	3
Ostrołęka	8	7	1	3
Płock	15	14	1	1
Radom	15	14	1	1
Siedlce	5	4	-	3
OPOLSKIE				
brzeski	30	20	1	4
głubczycki	14	10	-	-
kędzierzyński-kozielski	30	24	-	-
kluczborski	24	20	-	1
krakowicki	32	26	1	-
namysłowski	14	6	-	-
nyski	48	37	-	3
oleski	31	21	1	-
opolski	49	36	-	1
prudnicki	22	18	-	2
strzelecki	23	16	-	3
Opole	21	19	2	-

TABLICA 1

BIBLIOTEKI, FILIE, PUNKTY BIBLIOTECZNE

POWIATY	BIBLIOTEKI I FILIE OGÓŁEM	FILIE		PUNKTY BIBLIOTECZNE
		ogółem	w tym dla dzieci	
0	1	2	3	4
PODKARPACKIE				
bieszczadzki	30	22	-	2
brzozowski	35	29	-	2
dębicki	44	34	-	3
jarosławski	36	19	-	1
jasielski	30	19	-	18
kolbuszowski	26	20	-	1
krośnieński	37	28	-	-
leżajski	26	21	-	2
lubaczowski	25	17	-	1
łańcucki	33	26	-	1
mielecki	47	32	2	8
niżański	27	20	-	4
przemyski	39	29	-	8
przeworski	33	24	-	1
ropczycko-sędziszowski	25	17	-	-
rzeszowski	75	47	-	-
sanocki	37	19	-	4
stalowowolski	27	21	-	-
strzyżowski	27	22	-	2
tarnobrzeski	20	16	1	2
Krosno	8	7	1	-
Przemyśl	9	8	-	1
Rzeszów	17	16	1	5
Tarnobrzeg	7	6	-	-

TABLICA 1

BIBLIOTEKI, FILIE, PUNKTY BIBLIOTECZNE

POWIATY	BIBLIOTEKI I FILIE OGÓŁEM	FILIE		PUNKTY BIBLIOTECZNE
		ogółem	w tym dla dzieci	
0	1	2	3	4
PODLASKIE				
augustowski	22	11	-	3
białostocki	35	20	-	31
bielski	13	6	-	4
grajewski	10	3	-	3
hajnowski	16	7	-	9
kolneński	16	9	-	-
łomżyński	22	12	1	34
moniecki	12	3	-	8
sejneński	11	7	-	3
siemiatycki	14	5	-	17
sokólski	26	16	-	21
suwalski	19	10	-	1
wysokomazowiecki	17	3	-	6
zambrowski	11	2	-	-
Białystok	14	13	-	7
Łomża	6	5	1	3
Suwałki	6	5	1	5
POMORSKIE				
bytowski	21	11	-	18
chojnicki	22	14	-	2
człuchowski	15	8	-	10
gdański	13	5	-	4
kartuski	21	12	-	7

TABLICA 1

BIBLIOTEKI, FILIE, PUNKTY BIBLIOTECZNE

POWIATY	BIBLIOTEKI I FILIE OGÓŁEM	FILIE		PUNKTY BIBLIOTECZNE
		ogółem	w tym dla dzieci	
0	1	2	3	4
kościerski	17	8	-	7
kwidzyński	17	10	-	5
łęborski	11	6	-	6
malborski	25	12	1	1
nowodworski	16	10	-	4
pucki	20	14	-	4
słupski	24	11	-	13
starogardzki	23	10	2	20
tczewski	24	18	2	11
wejherowski	28	18	-	13
Gdańsk	40	39	5	25
Gdynia	24	23	-	-
Słupsk	10	9	1	1
Sopot	8	7	-	-
ŚLĄSKIE				
będziński	34	23	-	2
bielski	43	31	-	-
cieszyński	34	18	-	6
częstochowski	47	19	-	2
gliwicki	29	13	1	6
kłobucki	27	11	-	1
lubliniecki	29	21	-	3
mikołowski	19	14	-	-
myszkowski	18	7	-	2

TABLICA 1

BIBLIOTEKI, FILIE, PUNKTY BIBLIOTECZNE

POWIATY	BIBLIOTEKI I FILIE OGÓŁEM	FILIE		PUNKTY BIBLIOTECZNE
		ogółem	w tym dla dzieci	
0	1	2	3	4
pszczyński	33	28	-	-
raciborski	32	19	-	12
rybnicki	21	16	-	-
tarnogórski	35	23	1	-
tyski	8	2	-	2
wodzisławski	34	22	-	1
zawierciański	40	29	1	8
żywiecki	47	31	-	1
Bielsko-Biała	24	23	1	6
Bytom	17	16	-	1
Chorzów	14	13	1	1
Częstochowa	25	24	-	10
Dąbrowa Górnicza	20	17	-	-
Gliwice	25	24	1	-
Jastrzębie-Zdrój	15	14	-	-
Jaworzno	17	16	-	-
Katowice	38	36	2	-
Mysłowice	11	10	-	1
Piekary Śląskie	10	9	-	-
Ruda Śląska	18	17	1	1
Rybnik	22	21	-	-
Siemianowice Śląskie	13	12	-	-
Sosnowiec	22	21	1	-
Świętochłowice	7	6	-	-

TABLICA 1

BIBLIOTEKI, FILIE, PUNKTY BIBLIOTECZNE

POWIATY	BIBLIOTEKI I FILIE OGÓŁEM	FILIE		PUNKTY BIBLIOTECZNE
		ogółem	w tym dla dzieci	
0	1	2	3	4
Tychy	16	15	2	-
Zabrze	23	22	2	-
Żory	8	2	-	1
ŚWIĘTOKRZYSKIE				
buski	18	8	-	4
jędrzejowski	27	15	-	3
kazimierski	18	13	1	2
kielecki	53	31	1	8
konecki	24	16	1	4
opatowski	22	14	-	13
ostrowiecki	24	14	2	-
pińczowski	17	11	-	1
sandomierski	25	16	-	2
skarżyski	12	6	-	-
starachowicki	24	18	2	6
staszowski	23	15	-	-
włoszczowski	17	11	1	10
Kielce	15	14	1	-
WARMIŃSKO-MAZURSKIE				
bartoszycki	18	7	-	8
braniewski	15	8	-	24
działdowski	23	17	-	22
elbląski	21	11	-	5
ełcki	13	8	-	4

TABLICA 1

BIBLIOTEKI, FILIE, PUNKTY BIBLIOTECZNE

POWIATY	BIBLIOTEKI I FILIE OGÓŁEM	FILIE		PUNKTY BIBLIOTECZNE
		ogółem	w tym dla dzieci	
0	1	2	3	4
giżycki	25	15	-	1
iławski	21	10	-	10
kętrzyński	25	14	-	1
lidzbarski	16	7	-	1
mragowski	14	9	-	7
nidzicki	10	6	-	21
nowomiejski	17	12	-	9
olecko-gołdapski	13	7	-	1
olsztyński	45	31	-	21
ostródzki	31	22	-	13
piski	14	10	-	9
szczycieński	24	13	-	23
Elbląg	11	10	1	-
Olsztyn	21	19	2	29
WIELKOPOLSKIE				
chodzieski	9	5	-	9
czarnkowsko-trzcianecki	28	20	-	12
gnieźnieński	26	16	-	14
gostyński	17	10	-	18
grodziski	13	8	-	5
jarociński	18	14	1	-
kaliski	25	14	-	9
kępiński	18	11	-	2
kolski	27	16	1	16

TABLICA 1

BIBLIOTEKI, FILIE, PUNKTY BIBLIOTECZNE

POWIATY	BIBLIOTEKI I FILIE OGÓŁEM	FILIE		PUNKTY BIBLIOTECZNE
		ogółem	w tym dla dzieci	
0	1	2	3	4
koniński	35	21	-	14
kościański	20	14	-	11
krotoszyński	20	14	-	8
leszczyński	17	10	-	12
międzychodzki	10	6	-	18
nowotomyski	20	14	-	20
obornicki	12	9	-	25
ostrowski	43	32	1	19
ostrzeszowski	12	5	-	3
pilski	29	20	-	12
pleszewski	21	13	-	38
poznański	69	50	-	13
rawicki	15	10	-	8
słupecki	17	9	1	-
szamotulski	20	13	-	31
średzki	14	9	-	33
śremski	13	9	-	8
turecki	21	12	1	19
wągrowiecki	16	9	-	9
wolsztyński	15	9	-	1
wrzesiński	22	17	-	4
złotowski	19	11	-	14
Kalisz	10	9	-	-
Konin	15	14	2	6

TABLICA 1

BIBLIOTEKI, FILIE, PUNKTY BIBLIOTECZNE

POWIATY	BIBLIOTEKI I FILIE OGÓŁEM	FILIE		PUNKTY BIBLIOTECZNE
		ogółem	w tym dla dzieci	
0	1	2	3	4
Leszno	8	7	-	8
Poznań	65	53	12	17
ZACHODNIOPOMORSKIE				
białogardzki	9	5	-	-
choszczeński	22	12	-	17
drawski	15	9	1	16
goleniowski	26	18	1	18
gryficki	20	8	-	15
gryfiński	32	15	-	23
kamieński	22	9	-	13
kołobrzeski	19	12	-	6
koszaliński	25	17	-	9
myśliborski	18	12	-	14
policki	13	8	1	-
pyrzycki	20	12	-	14
ślawieński	15	6	-	2
stargardzki	35	17	-	8
szczecinecki	24	10	-	4
świdwiński	15	6	-	15
wałeckie	10	6	-	6
Koszalin	13	12	2	1
Szczecin	46	44	5	103
Świnoujście	6	5	-	-

TABLICA 2

KSIĘGOZBIÓR, CZYTELNICY, WYPOŻYCZENIA

POWIATY	KSIĘGOZBIÓR		CZYTEL- NICY ogółem	WYPOŻY- CZENIA* ogółem
	przybyło	stan 31.XII.1999		
	w tys. wol.		w tys.	w tys. wol.
0	1	2	3	4
DOLNOŚLĄSKIE				
bolesławiecki	12,4	338,8	19,9	473,2
dzierżoniowski	9,8	421,9	26,0	524,7
głogowski	2,9	270,9	24,1	478,3
górowski	2,3	175,4	6,3	111,6
jaworski	5,2	239,3	13,5	243,1
jeleniogórski	5,0	369,2	16,7	374,4
kamiennogórski	2,1	169,3	10,6	236,9
kłodzki	27,1	984,9	49,4	1 100,4
legnicki	5,4	241,7	10,7	211,6
lubański	5,2	284,7	12,2	252,3
lubiński	8,9	319,2	29,9	557,7
lwówecki	3,7	286,7	11,0	243,0
milicki	3,6	149,4	6,7	174,4
oleśnicki	8,8	327,0	19,4	433,5
oławski	4,5	222,0	15,2	307,4
polkowicki	8,4	264,1	13,6	249,5
strzeliński	4,9	196,8	8,6	169,7
średzki	7,5	201,4	8,4	130,3
świdnicki	10,8	515,7	37,2	816,3
trzebnicki	15,9	301,6	11,0	270,6
wałbrzyski	7,2	316,6	15,5	376,8
wołowski	2,3	198,7	8,9	164,6
wrocławski	11,3	447,3	17,2	422,8
ząbkowicki	5,7	320,7	14,7	295,6

* Bez wypożyczeń zbiorów specjalnych.

TABLICA 2

KSIĘGOZBIÓR, CZYTELNICY, WYPOŻYCZENIA

POWIATY	KSIĘGOZBIÓR		CZYTEL- NICY ogółem	WYPOŻY- CZENIA* ogółem
	przybyło	stan 31.XII.1999		
	w tys. wol.		w tys.	w tys. wol.
0	1	2	3	4
zgorzelecki	17,0	392,6	21,5	511,1
złotoryjski	4,5	249,6	12,2	306,5
Jelenia Góra	3,6	319,2	31,0	584,8
Legnica	10,1	370,7	30,0	741,1
Wałbrzych	12,0	429,2	35,6	620,6
Wrocław	78,8	1 607,4	124,2	3 001,1
KUJAWSKO-POMORSKIE				
aleksandrowski	4,8	223,8	7,9	182,4
brodnicki	7,0	266,5	17,6	361,1
bydgoski	5,5	282,4	12,6	258,5
chełmiński	5,0	217,8	9,2	171,6
golubsko-dobrzyński	4,0	228,6	7,1	124,2
grudziądzki	2,2	134,2	6,6	140,9
inowrocławski	15,8	733,5	31,8	501,0
lipnowski	4,4	314,5	11,2	295,4
mogileński	2,2	168,0	7,8	179,0
nakielski	5,2	283,5	17,2	349,0
radziejowski	2,9	207,4	8,9	185,4
rypiński	3,5	229,3	8,2	265,1
sępoleński	4,0	197,6	7,2	147,9
świecki	6,2	335,1	16,4	262,2
toruński	6,6	324,1	16,2	284,7
tucholski	4,0	200,8	8,2	156,1
wąbrzeski	1,2	108,1	4,0	68,5
włocławski	4,4	353,9	13,5	322,9

* Bez wypożyczeń zbiorów specjalnych.

TABLICA 2

KSIĘGOZBIÓR, CZYTELNICY, WYPOŻYCZENIA

POWIATY	KSIĘGOZBIÓR		CZYTEL- NICY ogółem	WYPOŻY- CZENIA* ogółem
	przybyło	stan 31.XII.1999		
	w tys. wol.		w tys.	w tys. wol.
0	1	2	3	4
żniński	8,6	320,6	14,0	358,7
Bydgoszcz	10,7	1 072,1	49,4	867,5
Grudziądz	5,1	226,0	21,0	401,6
Toruń	15,5	822,1	41,2	758,9
Włocławek	4,2	453,0	31,1	765,6
LUBELSKIE				
białski	11,7	445,8	16,9	347,9
biłgorajski	4,1	440,1	18,0	399,7
chełmski	5,3	365,9	12,1	233,4
hrubieszowski	3,5	351,5	14,1	258,3
janowski	2,6	189,5	7,0	130,2
krasnostawski	4,0	287,6	10,7	197,0
kraśnicki	5,7	303,1	20,1	440,4
lubartowski	10,9	346,1	20,8	462,8
lubelski	12,9	507,2	24,1	482,9
łęczyński	4,9	172,6	11,4	200,6
łukowski	4,9	373,8	18,0	366,5
opolski	3,4	258,8	14,1	264,5
parczewski	2,6	172,6	5,4	77,9
puławski	9,0	325,5	28,2	532,5
radzyński	3,9	182,6	11,3	243,6
rycki	5,0	214,8	11,9	230,7
świdnicki	4,1	173,1	15,2	263,7
tomaszowski	5,0	415,6	15,1	268,7
włodawski	2,9	216,7	8,4	155,3

* Bez wypożyczeń zbiorów specjalnych.

TABLICA 2

KSIĘGOZBIÓR, CZYTELNICY, WYPOŻYCZENIA

POWIATY	KSIĘGOZBIÓR		CZYTEL- NICY ogółem	WYPOŻY- CZENIA* ogółem
	przybyło	stan 31.XII.1999		
	w tys. wol.		w tys.	w tys. wol.
0	1	2	3	4
zamojski	9,3	444,6	15,5	316,0
Biała-Podlaska	5,3	208,2	21,5	345,4
Chełm	3,3	191,6	23,3	325,2
Lublin	11,2	746,8	88,0	1 818,0
Zamość	8,8	270,6	21,9	244,1
LUBUSKIE				
gorzowski	5,4	186,0	6,8	153,3
kościański	6,8	258,8	11,4	234,9
międzyrzecki	6,0	267,4	13,2	383,5
nowosolski	8,7	522,3	23,1	542,8
słubicki	5,3	199,0	7,7	171,5
strzelecko-drezdenecki	3,0	173,3	7,2	222,1
sulęciński	2,7	155,3	5,2	113,8
świebodziński	5,4	204,4	8,5	194,1
zielonogórski	6,8	366,0	17,5	334,3
żagański	12,3	446,8	20,3	468,5
żarski	8,6	381,9	20,7	426,5
Gorzów Wielkopolski	20,1	415,0	35,2	546,6
Zielona Góra	14,0	430,0	30,0	508,6
ŁÓDZKIE				
bełchatowski	8,3	302,0	20,7	384,1
kutnowski	6,9	450,9	23,0	455,9
łaski	3,3	253,1	9,6	172,5
łęczycki	3,8	221,0	8,1	172,9
łowicki	4,7	249,1	10,9	161,1

* Bez wypożyczeń zbiorów specjalnych.

TABLICA 2

KSIĘGOZBIÓR, CZYTELNICY, WYPOŻYCZENIA

POWIATY	KSIĘGOZBIÓR		CZYTEL- NICY ogółem	WYPOŻY- CZENIA* ogółem
	przybyło	stan 31.XII.1999		
	w tys. wol.		w tys.	w tys. wol.
0	1	2	3	4
łódzki wschodni	6,4	303,8	13,7	295,7
opoczyński	2,8	252,4	10,2	191,0
pabianicki	4,0	336,5	19,7	308,8
pajęczański	3,8	233,2	9,8	178,6
piotrkowski	5,3	353,2	10,8	254,4
poddębicki	4,3	245,8	7,9	149,6
radomszczański	10,5	438,8	25,6	519,5
rawski	4,4	183,2	7,8	130,6
sieradzki	11,0	551,6	31,2	634,5
skierniewicki	3,7	192,0	5,7	115,5
tomaszowski	8,2	397,8	22,7	663,8
wieluński	7,4	351,3	20,5	380,6
wieruszowski	1,7	185,2	6,3	120,4
zduńskowolski	2,0	252,0	9,8	208,5
zgierski	8,1	574,2	27,1	487,0
Łódź	47,7	2 218,1	139,4	2 644,7
Piotrków Trybunalski	10,3	287,4	24,2	474,6
Skierniewice	10,3	218,9	13,7	217,5
MAŁOPOLSKIE				
bocheński	7,8	408,8	28,1	453,3
brzeski	7,8	396,7	17,5	403,5
chrzanowski	16,4	553,4	38,3	968,7
dąbrowski	2,8	201,2	9,4	172,7
gorlicki	8,3	387,2	22,6	512,7
krakowski	8,7	640,6	27,8	549,7

* Bez wypożyczeń zbiorów specjalnych.

TABLICA 2

KSIĘGOZBIÓR, CZYTELNICY, WYPOŻYCZENIA

POWIATY	KSIĘGOZBIÓR		CZYTEL- NICY ogółem	WYPOŻY- CZENIA* ogółem
	przybyło	stan 31.XII.1999		
	w tys. wol.		w tys.	w tys. wol.
0	1	2	3	4
limanowski	9,5	449,4	20,8	394,7
miechowski	2,6	202,5	9,0	139,4
myślenicki	5,0	238,0	15,3	255,6
nowosądecki	13,0	710,4	33,9	788,4
nowotarski	9,1	612,3	29,9	478,1
olkuski	11,3	507,4	27,6	578,3
oświęcimski	13,9	537,5	32,6	603,7
proszowicki	1,3	142,2	6,4	96,6
suski	8,3	351,2	14,7	264,0
tarnowski	15,1	764,0	31,2	684,2
tatrzański	3,6	233,3	9,7	124,1
wadowicki	9,8	506,5	22,6	423,0
wielicki	3,8	254,1	17,1	291,5
Kraków	55,0	1 920,1	162,3	3 279,6
Nowy Sącz	5,0	287,2	18,6	490,0
Tarnów	6,1	401,5	32,6	555,1
MAZOWIECKIE				
białobrzegi	2,7	134,0	4,3	92,0
ciechanowski	5,9	390,6	23,5	390,6
garwoliński	6,7	355,2	15,4	258,4
gostyński	4,8	187,4	6,8	124,9
grodziski	4,4	193,5	10,2	185,4
grójecki	12,3	332,3	16,0	245,2
kozienicki	13,6	184,5	9,3	190,1

* Bez wypożyczeń zbiorów specjalnych.

TABLICA 2

KSIĘGOZBIÓR, CZYTELNICY, WYPOŻYCZENIA

POWIATY	KSIĘGOZBIÓR		CZYTEL- NICY ogółem	WYPOŻY- CZENIA* ogółem
	przybyło	stan 31.XII.1999		
	w tys. wol.		w tys.	w tys. wol.
0	1	2	3	4
legionowski	9,3	222,1	13,9	372,4
lipski	4,2	162,7	6,1	130,4
łosicki	2,1	123,7	3,7	125,1
makowski	3,5	278,0	7,5	129,6
miński	14,5	499,8	24,4	469,5
mławski	5,7	265,8	11,3	165,7
nowodworski	4,3	204,7	12,1	215,0
ostrołęcki	12,8	393,2	9,9	186,2
ostrowski	6,7	331,1	11,3	207,0
otwocki	8,2	347,6	20,4	349,3
piaseczyński	12,1	295,6	18,4	381,7
płocki	7,4	444,9	14,5	317,5
płoński	4,7	281,1	11,8	197,0
pruszkowski	10,7	294,1	18,5	417,5
przasnyski	3,0	243,6	7,6	122,9
przysuski	2,5	170,5	6,7	114,1
pułtuski	3,6	225,0	8,1	144,0
radomski	7,1	520,8	20,7	368,1
siedlecki	3,9	344,6	10,2	234,0
sierpecki	3,7	245,6	9,9	186,6
sochaczewski	5,8	289,1	12,8	249,2
sokołowski	7,2	270,9	9,1	172,6
szydlowiecki	2,1	157,0	5,0	101,0
warszawski	183,7	4 760,4	293,4	6 780,3

* Bez wypożyczeń zbiorów specjalnych.

TABLICA 2

KSIĘGOZBIÓR, CZYTELNICY, WYPOŻYCZENIA

POWIATY	KSIĘGOZBIÓR		CZYTEL- NICY ogółem	WYPOŻY- CZENIA* ogółem
	przybyło	stan 31.XII.1999		
	w tys. wol.		w tys.	w tys. wol.
0	1	2	3	4
warszawski zachodni	5,2	179,5	9,4	199,7
węgrowski	3,9	329,2	9,8	180,2
wołomiński	8,7	442,4	22,6	400,0
wyszkowski	7,2	262,8	11,5	182,4
zwoleński	1,8	141,8	4,2	103,8
żuromiński	2,0	184,3	6,2	88,5
żyrardowski	5,3	522,1	19,1	283,4
Ostrołęka	5,9	165,9	20,0	182,7
Płock	15,2	405,4	33,1	773,5
Radom	7,9	402,4	26,7	364,9
Siedlce	2,3	245,9	16,3	687,3
OPOLSKIE				
brzeski	11,5	412,4	21,2	349,8
głubczycki	3,0	165,9	6,6	134,4
kędzierzyńsko-kozielski	16,1	438,1	17,4	314,5
kluczborski	6,8	234,6	13,1	223,8
krakowicki	12,3	350,3	13,3	230,9
namysłowski	13,2	226,2	5,9	86,6
nyski	9,7	619,9	26,6	515,9
oleski	4,4	337,0	14,8	269,8
opolski	13,9	567,4	18,0	335,1
prudnicki	3,2	288,0	9,0	150,7
strzelecki	11,1	292,6	12,6	215,7
Opole	26,5	490,8	31,4	630,0

* Bez wypożyczeń zbiorów specjalnych.

TABLICA 2

KSIĘGOZBIÓR, CZYTELNICY, WYPOŻYCZENIA

POWIATY	KSIĘGOZBIÓR		CZYTEL- NICY ogółem	WYPOŻY- CZENIA* ogółem
	przybyło	stan 31.XII.1999		
	w tys. wol.		w tys.	w tys. wol.
0	1	2	3	4
PODKARPACKIE				
bieszczadzki	8,1	319,1	10,8	196,6
brzozowski	5,7	268,0	13,3	297,7
dębicki	12,7	592,9	28,4	611,2
jarosławski	6,9	377,0	15,7	253,2
jasielski	12,5	367,8	22,4	391,7
kolbuszowski	8,3	284,9	10,6	209,3
krośnieński	10,3	350,5	14,7	256,2
leżajski	4,9	302,1	14,6	317,5
lubaczowski	3,7	248,7	10,0	174,7
łańcucki	10,2	440,5	19,9	396,8
mielecki	11,8	675,8	32,8	609,4
niżański	4,9	279,5	11,6	214,6
przemyski	5,0	324,8	8,6	137,4
przeworski	4,6	317,6	10,5	140,6
ropczycko-sędziszowski	7,2	271,8	12,7	272,6
rzeszowski	14,5	779,2	29,3	593,0
sanocki	7,4	437,8	19,5	368,6
stalowowolski	7,9	383,7	24,9	447,8
strzyżowski	6,2	318,1	13,3	289,5
tarnobrzeski	6,0	243,4	11,0	227,0
Krosno	6,3	200,0	17,6	354,1
Przemyśl	7,0	286,0	15,4	212,4
Rzeszów	10,4	562,0	42,0	864,0
Tarnobrzeg	1,4	188,7	15,6	333,5

* Bez wypożyczeń zbiorów specjalnych.

TABLICA 2

KSIĘGOZBIÓR, CZYTELNICY, WYPOŻYCZENIA

POWIATY	KSIĘGOZBIÓR		CZYTEL- NICY ogółem	WYPOŻY- CZENIA* ogółem
	przybyło	stan 31.XII.1999		
	w tys. wol.		w tys.	w tys. wol.
0	1	2	3	4
PODLASKIE				
augustowski	4,8	248,3	11,1	223,9
białostocki	11,0	527,9	22,0	486,9
bielski	4,0	201,2	7,3	159,8
grajewski	2,4	166,8	6,6	158,8
hajnowski	4,6	217,7	10,1	206,2
kolneński	1,9	145,6	5,4	122,9
łomżyński	7,0	255,6	7,8	180,0
moniecki	2,8	151,3	6,5	133,4
sejneński	2,0	132,0	4,1	60,0
siemiatycki	4,6	213,2	9,1	226,5
sokólski	6,8	315,8	13,3	340,6
suwalski	3,2	192,0	5,7	123,1
wysokomazowiecki	9,8	237,6	7,0	130,9
zambrowski	2,9	135,7	5,2	109,0
Białystok	24,8	688,6	46,7	877,9
Łomża	3,1	196,2	14,9	288,4
Suwałki	2,7	218,5	15,3	301,2
POMORSKIE				
bytowski	4,4	242,6	13,8	281,4
chojnicki	7,1	294,4	15,4	291,9
człuchowski	5,7	256,3	10,2	275,3
gdański	4,1	214,9	9,8	272,2
kartuski	5,1	304,8	14,6	386,9

* Bez wypożyczeń zbiorów specjalnych.

TABLICA 2

KSIĘGOZBIÓR, CZYTELNICY, WYPOŻYCZENIA

POWIATY	KSIĘGOZBIÓR		CZYTEL- NICY ogółem	WYPOŻY- CZENIA* ogółem
	przybyło	stan 31.XII.1999		
	w tys. wol.		w tys.	w tys. wol.
0	1	2	3	4
kościerski	2,9	211,6	11,3	235,0
kwidziński	3,0	292,6	12,0	242,0
łęborski	6,3	195,2	12,4	228,5
malborski	3,6	328,1	14,9	339,9
nowodworski	2,9	175,4	7,3	129,3
pucki	2,8	258,5	11,0	279,6
słupski	5,0	287,6	14,0	329,4
starogardzki	4,1	346,0	19,3	460,1
tczewski	10,1	437,0	25,4	584,2
wejherowski	16,1	545,6	31,0	581,7
Gdańsk	20,7	1 004,5	67,7	1 535,2
Gdynia	13,5	659,4	50,0	1 002,8
Słupsk	7,1	273,9	29,1	454,1
Sopot	3,9	186,0	10,1	239,1
ŚLĄSKIE				
będziński	15,6	738,3	32,4	657,7
bielski	18,7	530,4	25,4	624,5
cieszyński	12,6	579,9	32,6	545,3
częstochowski	8,6	516,5	16,9	360,9
gliwicki	11,7	411,1	24,3	646,3
kłobucki	5,0	292,7	12,1	235,5
lubliniecki	7,9	341,0	16,0	345,9
mikołowski	9,2	291,0	19,4	513,5
myszkowski	3,6	242,6	8,6	173,0

* Bez wypożyczeń zbiorów specjalnych.

TABLICA 2

KSIĘGOZBIÓR, CZYTELNICY, WYPOŻYCZENIA

POWIATY	KSIĘGOZBIÓR		CZYTEL- NICY ogółem	WYPOŻY- CZENIA* ogółem
	przybyło	stan 31.XII.1999		
	w tys. wol.		w tys.	w tys. wol.
0	1	2	3	4
pszczyński	8,3	331,9	23,3	471,6
raciborski	12,7	473,6	21,1	534,6
rybnicki	8,1	293,3	13,3	299,7
tarnogórski	11,3	490,5	30,7	602,6
tyski	5,2	130,4	8,5	207,7
wodzisławski	18,7	631,6	32,4	872,1
zawierciański	10,0	549,8	25,2	837,2
żywiecki	13,9	465,1	23,8	402,0
Bielsko-Biała	13,0	638,1	44,0	1 085,2
Bytom	11,8	490,3	33,7	544,1
Chorzów	10,0	288,6	22,5	452,9
Częstochowa	24,8	748,0	65,2	1 105,5
Dąbrowa Górnicza	9,1	586,6	38,2	567,9
Gliwice	12,4	439,2	40,7	981,0
Jastrzębie-Zdrój	12,7	429,7	33,1	803,8
Jaworzno	9,2	444,3	27,1	587,2
Katowice	38,9	964,6	80,8	1 839,4
Mysłowice	4,2	262,1	17,5	343,3
Piekary Śląskie	3,5	190,9	10,1	282,7
Ruda Śląska	10,8	387,1	28,6	489,5
Rybnik	11,2	399,1	33,6	649,8
Siemianowice Śląskie	7,0	247,9	14,6	257,8
Sosnowiec	17,4	770,5	60,9	1 372,7
Świętochłowice	5,2	203,5	9,9	257,7

* Bez wypożyczeń zbiorów specjalnych.

TABLICA 2

KSIĘGOZBIÓR, CZYTELNICY, WYPOŻYCZENIA

POWIATY	KSIĘGOZBIÓR		CZYTEL- NICY ogółem	WYPOŻY- CZENIA* ogółem
	przybyło	stan 31.XII.1999		
	w tys. wol.		w tys.	w tys. wol.
0	1	2	3	4
Tychy	18,9	333,9	31,5	539,0
Zabrze	4,8	306,8	38,3	809,3
Żory	14,1	171,7	13,7	257,8
ŚWIĘTOKRZYSKIE				
buski	3,8	236,3	11,3	149,1
jędrzejowski	4,7	357,5	12,6	219,0
kazimierski	1,3	192,7	4,2	79,6
kielecki	9,9	648,9	23,7	464,2
konecki	7,7	296,1	14,9	249,6
opatowski	5,2	291,4	10,3	207,7
ostrowiecki	15,4	361,3	20,9	370,3
pińczowski	4,7	210,2	7,5	134,2
sandomierski	6,4	290,0	13,7	247,9
skarżyski	3,5	266,4	11,3	183,7
starachowicki	20,4	312,8	17,0	288,1
staszowski	5,0	299,0	10,5	203,4
włoszczowski	2,8	180,8	7,7	133,6
Kielce	11,3	542,8	53,1	1 144,9
WARMIŃSKO-MAZURSKIE				
bartoszycki	3,6	255,1	11,5	235,6
braniewski	2,5	231,8	8,7	181,2
działdowski	4,5	236,3	13,7	301,7
elbląski	3,2	302,4	9,2	157,6
ełcki	4,6	223,7	14,4	262,5

* Bez wypożyczeń zbiorów specjalnych.

TABLICA 2

KSIĘGOZBIÓR, CZYTELNICY, WYPOŻYCZENIA

POWIATY	KSIĘGOZBIÓR		CZYTEL- NICY ogółem	WYPOŻY- CZENIA* ogółem
	przybyło	stan 31.XII.1999		
	w tys. wol.		w tys.	w tys. wol.
0	1	2	3	4
gizycki	6,4	360,9	17,6	373,7
iławski	5,9	315,2	16,3	325,7
kętrzyński	1,8	285,3	14,4	369,5
lidzbarski	4,9	213,0	8,8	192,0
mrągowski	2,9	171,3	8,6	126,9
nidzicki	2,1	128,5	6,0	120,2
nowomiejski	6,2	204,7	6,8	158,8
olecko-gołdapski	4,4	232,2	10,1	254,7
olsztyński	7,9	468,2	20,3	391,4
ostródzki	7,7	369,3	21,0	412,6
piski	9,5	220,2	9,1	184,5
szczygieński	5,5	246,3	13,7	317,7
Elbląg	9,3	497,6	36,2	514,1
Olsztyn	19,1	610,0	52,0	724,7
WIELKOPOLSKIE				
chodzieski	4,0	203,4	9,0	226,6
czarnkowsko-trzcianecki	6,6	392,2	16,4	368,3
gnieźnieński	8,3	456,0	26,3	525,4
gostyński	6,8	384,6	15,7	359,4
grodziski	2,8	198,2	9,8	260,3
jarociński	4,6	271,8	11,9	305,5
kaliski	5,1	308,4	11,8	209,5
kępiński	2,0	201,2	6,8	139,6
kolski	6,3	305,7	12,2	229,6

* Bez wypożyczeń zbiorów specjalnych.

TABLICA 2

KSIĘGOZBIÓR, CZYTELNICY, WYPOŻYCZENIA

POWIATY	KSIĘGOZBIÓR		CZYTEL- NICY ogółem	WYPOŻY- CZENIA* ogółem
	przybyło	stan 31.XII.1999		
	w tys. wol.		w tys.	w tys. wol.
0	1	2	3	4
koniński	9,1	488,3	15,8	378,4
kościański	8,3	311,1	15,2	335,5
krotoszyński	3,1	319,9	14,3	402,8
leszczyński	3,5	242,0	7,6	143,4
międzychodzki	3,3	150,0	8,4	153,2
nowotomyski	8,9	303,5	16,6	419,5
obornicki	3,0	204,6	12,9	268,4
ostrowski	11,4	483,7	27,8	660,1
ostrzeszowski	1,7	174,4	7,2	120,1
pilski	9,7	569,9	31,6	688,0
pleszewski	12,5	287,4	13,6	264,5
poznański	23,5	921,5	46,9	1 042,8
rawicki	4,9	263,4	12,5	261,7
słupecki	4,0	203,0	7,4	136,7
szamotulski	9,7	340,7	18,7	394,3
średzki	6,5	241,5	12,0	271,6
śremski	7,5	230,0	10,7	299,3
turecki	5,1	226,7	11,0	198,5
wągrowiecki	4,1	215,1	11,2	254,1
wolsztyński	3,8	204,7	7,8	150,3
wrzesiński	6,7	288,2	14,7	320,2
złotowski	6,2	285,9	13,3	221,2
Kalisz	6,2	326,9	18,8	313,5
Konin	7,1	336,2	17,6	309,7

* Bez wypożyczeń zbiorów specjalnych.

TABLICA 2

KSIĘGOZBIÓR, CZYTELNICY, WYPOŻYCZENIA

POWIATY	KSIĘGOZBIÓR		CZYTEL- NICY ogółem	WYPOŻY- CZENIA* ogółem
	przybyło	stan 31.XII.1999		
	w tys. wol.		w tys.	w tys. wol.
0	1	2	3	4
Leszno	6,2	223,7	17,8	369,2
Poznań	110,5	1 436,0	111,3	2 321,0
ZACHODNIOPOMORSKIE				
białogardzki	3,6	201,4	6,2	139,3
choszczeński	19,0	273,5	7,7	229,0
drawski	3,2	237,7	8,8	151,6
goleniowski	4,9	426,4	19,2	504,6
gryficki	4,7	381,1	16,8	372,7
gryfiński	7,1	435,8	19,0	455,1
kamieński	9,2	346,4	16,8	300,4
kołobrzeski	7,9	280,8	14,2	274,1
koszaliński	4,4	203,6	8,4	139,6
myśliborski	3,8	264,3	11,1	285,9
policki	5,2	216,2	12,6	466,5
pyrzycki	3,7	254,8	10,9	215,9
sławieński	6,4	230,1	11,0	224,8
stargardzki	27,4	606,1	29,6	609,9
szczecinecki	5,8	278,9	16,3	230,7
świdwiński	3,7	209,9	7,7	138,9
wątecki	2,8	147,5	6,5	121,1
Koszalin	10,5	442,7	31,0	372,7
Szczecin	60,3	1 654,9	97,8	1 361,9
Świnoujście	4,6	181,6	7,5	176,5

* Bez wypożyczeń zbiorów specjalnych.

TABLICA 3

WSKAŹNIKI EFEKTYWNOŚCI

POWIATY	CZYTELNICY	WYPOŻY- CZENIA*	WYPOŻY- CZENIA*	WYPOŻY- CZENIA*
	na 100 mieszkańców		na 1 wolumin	na 1 czytelnika
0	1	2	3	4
DOLNOŚLĄSKIE				
bolesławiecki	22,2	527	1,4	23,8
dzierżoniowski	23,2	468	1,2	20,2
głogowski	26,3	522	1,8	19,8
górowski	16,5	294	0,6	17,8
jaworski	24,7	444	1,0	18,0
jeleniogórski	24,9	559	1,0	22,4
kamiennogórski	21,6	483	1,4	22,4
kłodzki	27,3	609	1,1	22,3
legnicki	19,8	390	0,9	19,7
lubański	20,4	420	0,9	20,6
lubiński	27,1	506	1,7	18,7
lwówecki	21,4	472	0,8	22,1
milicki	17,9	467	1,2	26,0
oleśnicki	18,5	413	1,3	22,4
oławski	21,1	427	1,4	20,3
polkowicki	21,9	401	0,9	18,3
strzeliński	18,6	368	0,9	19,8
średzki	17,0	264	0,6	15,5
świdnicki	22,1	485	1,6	22,0
trzebnicki	14,4	355	0,9	24,7
wałbrzyski	24,9	606	1,2	24,3
wołowski	17,9	331	0,8	18,5
wrocławski	18,3	449	0,9	24,5
ząbkowicki	20,1	405	0,9	20,1

* Bez wypożyczeń zbiorów specjalnych.

TABLICA 3

WSKAŹNIKI EFEKTYWNOŚCI

POWIATY	CZYTELNICY	WYPOŻY- CZENIA*	WYPOŻY- CZENIA*	WYPOŻY- CZENIA*
	na 100 mieszkańców		na 1 wolumin	na 1 czytelnika
0	1	2	3	4
zgorzelecki	21,4	508	1,3	23,7
złotoryjski	25,6	643	1,2	25,2
Jelenia Góra	33,2	626	1,8	18,9
Legnica	27,5	679	2,0	24,7
Wałbrzych	26,2	457	1,4	17,5
Wrocław	19,5	471	1,9	24,2
KUJAWSKO-POMORSKIE				
aleksandrowski	13,8	321	0,8	23,2
brodnicki	23,3	478	1,4	20,5
bydgoski	14,8	302	0,9	20,5
chełmiński	17,3	322	0,8	18,7
golubsko-dobrzyński	15,6	273	0,5	17,5
grudziądzki	17,0	361	1,0	21,3
inowrocławski	18,7	296	0,7	15,8
lipnowski	16,3	429	0,9	26,4
mogileński	16,4	377	1,1	22,9
nakielski	20,2	410	1,2	20,3
radziejowski	20,2	420	0,9	20,8
rypiński	17,9	580	1,2	32,5
sępoleński	17,2	355	0,7	20,7
świecki	16,4	263	0,8	16,0
toruński	19,8	347	0,9	17,5
tucholski	17,1	324	0,8	19,0
wąbrzeski	11,1	191	0,6	17,3
włocławski	15,5	371	0,9	24,0

* Bez wypożyczeń zbiorów specjalnych.

TABLICA 3

WSKAŹNIKI EFEKTYWNOŚCI

POWIATY	CZYTELNICY	WYPOŻY- CZENIA*	WYPOŻY- CZENIA*	WYPOŻY- CZENIA*
	na 100 mieszkańców		na 1 wolumin	na 1 czytelnika
0	1	2	3	4
żniński	19,6	502	1,1	25,6
Bydgoszcz	12,8	225	0,8	17,6
Grudziądz	20,5	392	1,8	19,1
Toruń	20,0	368	0,9	18,4
Włocławek	25,2	620	1,7	24,7
LUBELSKIE				
białski	14,4	296	0,8	20,6
biłgorajski	16,9	377	0,9	22,3
chełmski	16,0	307	0,6	19,2
hrubieszowski	19,0	347	0,7	18,3
janowski	14,1	261	0,7	18,5
krasnostawski	13,2	243	0,7	18,3
kraśnicki	19,5	428	1,5	21,9
lubartowski	22,4	498	1,3	22,3
lubelski	17,8	357	1,0	20,1
łęczyński	19,8	348	1,2	17,6
łukowski	16,2	330	1,0	20,3
opolski	21,4	402	1,0	18,8
parczewski	13,8	201	0,5	14,5
puławski	22,9	433	1,6	18,9
radzyński	17,7	382	1,3	21,6
rycki	18,9	367	1,1	19,4
świdnicki	20,6	358	1,5	17,4
tomaszowski	16,3	290	0,6	17,8
włodawski	19,8	364	0,7	18,4

* Bez wypożyczeń zbiorów specjalnych.

TABLICA 3

WSKAŹNIKI EFEKTYWNOŚCI

POWIATY	CZYTELNICY	WYPOŻY- CZENIA*	WYPOŻY- CZENIA*	WYPOŻY- CZENIA*
	na 100 mieszkańców		na 1 wolumin	na 1 czytelnika
0	1	2	3	4
zamojski	13,8	281	0,7	20,4
Biała Podlaska	36,7	589	1,7	16,1
Chełm	32,9	460	1,7	14,0
Lublin	24,7	511	2,4	20,7
Zamość	31,9	355	0,9	11,1
LUBUSKIE				
gorzowski	10,8	243	0,8	22,5
króśnieński	19,0	391	0,9	20,5
międzyrzecki	21,8	632	1,4	29,0
nowosolski	18,1	426	1,0	23,5
słubicki	16,3	362	0,9	22,2
strzelecko-drezdenecki	14,1	432	1,3	30,7
sulęciński	14,3	316	0,7	22,1
świebodziński	14,6	336	0,9	22,9
zielonogórski	20,2	387	0,9	19,1
żagański	23,8	547	1,0	23,0
żarski	20,2	417	1,1	20,6
Gorzów Wielkopolski	27,9	432	1,3	15,5
Zielona Góra	25,2	428	1,2	17,0
ŁÓDZKIE				
bełchatowski	18,7	347	1,3	18,6
kutnowski	20,7	409	1,0	19,8
łaski	18,2	326	0,7	17,9
łęczycki	14,3	304	0,8	21,3
łowicki	12,6	187	0,6	14,8

* Bez wypożyczeń zbiorów specjalnych.

TABLICA 3

WSKAŹNIKI EFEKTYWNOŚCI

POWIATY	CZYTELNICY	WYPOŻY- CZENIA*	WYPOŻY- CZENIA*	WYPOŻY- CZENIA*
	na 100 mieszkańców		na 1 wolumin	na 1 czytelnika
0	1	2	3	4
łódzki wschodni	14,8	319	1,0	21,5
opoczyński	12,7	237	0,8	18,7
pabianicki	16,3	255	0,9	15,7
pajęczański	17,7	323	0,8	18,3
piotrkowski	11,7	276	0,7	23,5
poddębicki	17,8	336	0,6	18,8
radomszczański	20,9	423	1,2	20,3
rawski	15,2	253	0,7	16,7
sieradzki	24,9	506	1,2	20,3
skierniewicki	14,8	297	0,6	20,1
tomaszowski	18,1	530	1,7	29,2
wieluński	25,3	469	1,1	18,5
wieruszowski	14,8	282	0,7	19,0
zduńskowolski	14,2	302	0,8	21,3
zgierski	16,8	302	0,8	18,0
Łódź	17,4	331	1,2	19,0
Piotrków Trybunalski	29,7	583	1,7	19,6
Skierniewice	28,0	445	1,0	15,9
MAŁOPOLSKIE				
bocheński	28,6	463	1,1	16,2
brzeski	19,6	450	1,0	23,0
chrzanowski	29,1	738	1,8	25,3
dąbrowski	16,0	293	0,9	18,3
gorlicki	20,9	474	1,3	22,7
krakowski	11,8	233	0,9	19,8

* Bez wypożyczeń zbiorów specjalnych.

TABLICA 3

WSKAŹNIKI EFEKTYWNOŚCI

POWIATY	CZYTELNICY	WYPOŻY- CZENIA*	WYPOŻY- CZENIA*	WYPOŻY- CZENIA*
	na 100 mieszkańców		na 1 wolumin	na 1 czytelnika
0	1	2	3	4
limanowski	17,6	335	0,9	19,0
miechowski	16,9	263	0,7	15,5
myślenicki	13,6	227	1,1	16,7
nowosądecki	17,7	412	1,1	23,2
nowotarski	16,7	268	0,8	16,0
olkuski	22,2	467	1,1	21,0
oświęcimski	21,1	391	1,1	18,5
proszowicki	14,2	216	0,7	15,2
suski	18,1	326	0,8	18,0
tarnowski	17,3	380	0,9	21,9
tatrzański	14,6	188	0,5	12,8
wadowicki	14,6	274	0,8	18,7
wielicki	17,2	292	1,1	17,0
Kraków	22,0	444	1,7	20,2
Nowy Sącz	22,2	584	1,7	26,3
Tarnów	26,9	457	1,4	17,0
MAZOWIECKIE				
białobrzeski	12,7	269	0,7	21,2
ciechanowski	25,0	415	1,0	16,6
garwoliński	14,2	239	0,7	16,8
gostyniński	13,8	254	0,7	18,4
grodziski	14,2	257	1,0	18,1
grójecki	14,7	225	0,7	15,3
kozienicki	14,1	286	1,0	20,4

* Bez wypożyczeń zbiorów specjalnych.

TABLICA 3

WSKAŹNIKI EFEKTYWNOŚCI

POWIATY	CZYTELNICY	WYPOŻY- CZENIA*	WYPOŻY- CZENIA*	WYPOŻY- CZENIA*
	na 100 mieszkańców		na 1 wolumin	na 1 czytelnika
0	1	2	3	4
legionowski	15,9	425	1,7	26,7
lipski	15,1	320	0,8	21,2
łosicki	10,6	357	1,0	33,8
makowski	15,1	260	0,5	17,3
miński	16,1	310	0,9	19,3
mławski	14,8	218	0,6	14,7
nowodworski	16,2	289	1,1	17,8
ostrołęcki	11,7	221	0,5	18,9
ostrowski	14,3	263	0,6	18,4
otwocki	18,2	312	1,0	17,1
piaseczyński	17,2	356	1,3	20,7
płocki	13,6	296	0,7	21,9
płoński	13,0	217	0,7	16,7
pruszkowski	13,6	307	1,4	22,6
przasnyski	13,7	223	0,5	16,3
przysuski	14,2	242	0,7	17,0
pułtuski	15,7	278	0,6	17,7
radomski	14,5	258	0,7	17,8
siedlecki	12,5	287	0,7	23,0
sierpecki	17,7	333	0,8	18,8
sochaczewski	15,1	294	0,9	19,4
sokołowski	14,9	282	0,6	19,0
szydłowiecki	10,9	222	0,6	20,4
warszawski	18,2	420	1,4	23,1

* Bez wypożyczeń zbiorów specjalnych.

TABLICA 3

WSKAŹNIKI EFEKTYWNOŚCI

POWIATY	CZYTELNICY	WYPOŻY- CZENIA*	WYPOŻY- CZENIA*	WYPOŻY- CZENIA*
	na 100 mieszkańców		na 1 wolumin	na 1 czytelnika
0	1	2	3	4
warszawski zachodni	10,7	228	1,1	21,2
węgrowski	13,7	254	0,5	18,5
wołomiński	12,4	220	0,9	17,7
wyszkowski	16,0	254	0,7	15,8
zwoleński	10,9	270	0,7	24,8
żuromiński	14,7	210	0,5	14,3
żyrardowski	25,0	371	0,5	14,8
Ostrołęka	36,1	329	1,1	9,1
Płock	25,3	591	1,9	23,4
Radom	11,5	158	0,9	13,7
Siedlce	21,3	901	2,8	42,2
OPOLSKIE				
brzeski	22,6	372	0,8	16,5
głubczycki	12,3	251	0,8	20,4
kędzierzyńsko-kozielski	15,9	286	0,7	18,0
kluczborski	18,1	308	1,0	17,0
krapkowicki	18,1	314	0,7	17,3
namysłowski	13,2	194	0,4	14,7
nyski	17,7	344	0,8	19,4
oleski	20,7	377	0,8	18,2
opolski	12,9	240	0,6	18,6
prudnicki	14,4	239	0,5	16,7
strzelecki	14,6	249	0,7	17,1
Opole	24,3	487	1,3	20,0

* Bez wypożyczeń zbiorów specjalnych.

TABLICA 3

WSKAŹNIKI EFEKTYWNOŚCI

POWIATY	CZYTELNICY	WYPOŻY- CZENIA*	WYPOŻY- CZENIA*	WYPOŻY- CZENIA*
	na 100 mieszkańców		na 1 wolumin	na 1 czytelnika
0	1	2	3	4
PODKARPACKIE				
bieszczadzki	21,4	388	0,6	18,2
brzozowski	20,2	452	1,1	22,4
dębicki	21,3	459	1,0	21,5
jarosławski	12,7	205	0,7	16,1
jasielski	18,0	315	1,1	17,5
kolbuszowski	17,4	346	0,7	19,8
krośnieński	13,4	234	0,7	17,5
leżajski	20,8	454	1,1	21,8
lubaczowski	17,2	301	0,7	17,5
łańcucki	25,5	510	0,9	20,0
mielecki	24,3	451	0,9	18,6
niżański	17,3	319	0,8	18,4
przemyski	11,9	190	0,4	15,9
przeworski	13,2	177	0,4	13,4
ropczycko-sędziszowski	17,9	384	1,0	21,5
rzeszowski	17,5	355	0,8	20,3
sanocki	20,3	384	0,8	18,9
stałowowolski	21,6	389	1,2	18,0
strzyżowski	21,3	464	0,9	21,8
tarnobrzeski	19,7	408	0,9	20,7
Krosno	35,7	720	1,8	20,2
Przemyśl	22,6	311	0,7	13,8
Rzeszów	25,9	532	1,5	20,6
Tarnobrzeg	30,4	650	1,8	21,4

* Bez wypożyczeń zbiorów specjalnych.

TABLICA 3

WSKAŹNIKI EFEKTYWNOŚCI

POWIATY	CZYTELNICY	WYPOŻY- CZENIA*	WYPOŻY- CZENIA*	WYPOŻY- CZENIA*
	na 100 mieszkańców		na 1 wolumin	na 1 czytelnika
0	1	2	3	4
PODLASKIE				
augustowski	18,2	367	0,9	20,2
białostocki	15,7	348	0,9	22,1
bielski	11,5	251	0,8	21,8
grajewski	12,8	308	1,0	24,0
hajnowski	19,0	388	0,9	20,4
kolneński	13,2	298	0,8	22,7
łomżyński	15,2	350	0,7	23,0
moniecki	14,2	293	0,9	20,7
sejneński	18,7	273	0,5	14,5
siemiatycki	17,6	437	1,1	24,8
sokólski	17,0	435	1,1	25,6
suwalski	15,9	344	0,6	21,6
wysokomazowiecki	11,4	211	0,6	18,6
zambrowski	11,2	234	0,8	20,9
Białystok	16,4	308	1,3	18,8
Łomża	23,0	444	1,5	19,3
Suwałki	22,2	438	1,4	19,7
POMORSKIE				
bytowski	18,1	367	1,2	20,3
chojnicki	17,0	321	1,0	18,9
człuchowski	17,3	468	1,1	27,0
gdański	12,8	355	1,3	27,7
kartuski	14,5	386	1,3	26,5

* Bez wypożyczeń zbiorów specjalnych.

TABLICA 3

WSKAŹNIKI EFEKTYWNOŚCI

POWIATY	CZYTELNICY	WYPOŻY- CZENIA*	WYPOŻY- CZENIA*	WYPOŻY- CZENIA*
	na 100 mieszkańców		na 1 wolumin	na 1 czytelnika
0	1	2	3	4
kościerski	17,2	357	1,1	20,8
kwidzyński	14,5	291	0,8	20,1
łęborski	18,9	348	1,2	18,4
malborski	13,7	312	1,0	22,8
nowodworski	19,6	350	0,7	17,8
pucki	15,7	400	1,1	25,4
słupski	14,9	349	1,1	23,5
starogardzki	15,8	377	1,3	23,8
tczewski	22,3	513	1,3	23,0
wejherowski	18,1	340	1,1	18,8
Gdańsk	14,8	335	1,5	22,7
Gdynia	19,6	393	1,5	20,1
Słupsk	28,4	444	1,7	15,6
Sopot	23,9	565	1,3	23,6
ŚLĄSKIE				
będziński	21,9	444	0,9	20,3
bielski	17,4	427	1,2	24,6
cieszyński	19,1	318	0,9	16,7
częstochowski	12,6	268	0,7	21,3
gliwicki	19,3	514	1,6	26,6
kłobucki	14,1	273	0,8	19,4
lubliniecki	19,8	430	1,0	21,7
mikołowski	20,9	554	1,8	26,5
myszkowski	11,7	236	0,7	20,1

* Bez wypożyczeń zbiorów specjalnych.

TABLICA 3

WSKAŹNIKI EFEKTYWNOŚCI

POWIATY	CZYTELNICY	WYPOŻY- CZENIA*	WYPOŻY- CZENIA*	WYPOŻY- CZENIA*
	na 100 mieszkańców		na 1 wolumin	na 1 czytelnika
0	1	2	3	4
pszczyński	22,6	456	1,4	20,2
raciborski	17,5	443	1,1	25,4
rybnicki	17,8	401	1,0	22,5
tarnogórski	21,3	418	1,2	19,6
tyski	14,5	354	1,6	24,5
wodzisławski	20,4	550	1,4	26,9
zawierciański	19,6	651	1,5	33,2
żywiecki	15,8	267	0,9	16,9
Bielsko-Biała	24,5	604	1,7	24,7
Bytom	16,5	267	1,1	16,2
Chorzów	18,5	374	1,6	20,1
Częstochowa	25,4	431	1,5	17,0
Dąbrowa Górnicza	29,2	434	1,0	14,8
Gliwice	19,3	465	2,2	24,1
Jastrzębie-Zdrój	32,5	789	1,9	24,3
Jaworzno	27,8	602	1,3	21,6
Katowice	23,6	536	1,9	22,8
Mysłowice	22,1	433	1,3	19,6
Piekary Śląskie	15,4	430	1,5	28,0
Ruda Śląska	18,2	312	1,3	17,1
Rybnik	23,3	451	1,6	19,4
Siemianowice Śląskie	19,0	335	1,0	17,6
Sosnowiec	25,2	567	1,8	22,5
Świętochłowice	16,8	437	1,3	25,9

* Bez wypożyczeń zbiorów specjalnych.

TABLICA 3

WSKAŹNIKI EFEKTYWNOŚCI

POWIATY	CZYTELNICY	WYPOŻY- CZENIA*	WYPOŻY- CZENIA*	WYPOŻY- CZENIA*
	na 100 mieszkańców		na 1 wolumin	na 1 czytelnika
0	1	2	3	4
Tychy	23,7	406	1,6	17,1
Zabrze	19,2	406	2,6	21,1
Żory	20,9	392	1,5	18,8
ŚWIĘTOKRZYSKIE				
buski	14,7	194	0,6	13,2
jędrzejowski	13,6	236	0,6	17,3
kazimierski	11,1	209	0,4	18,9
kielecki	12,2	238	0,7	19,6
konecki	16,9	283	0,8	16,8
opatowski	17,1	347	0,7	20,3
ostrowiecki	17,0	302	1,0	17,7
pińczowski	17,1	304	0,6	17,8
sandomierski	15,9	287	0,9	18,1
skarżyski	14,0	227	0,7	16,2
starachowicki	17,0	287	0,9	16,9
staszowski	13,4	261	0,7	19,4
włoszczowski	16,0	277	0,7	17,3
Kielce	25,1	541	2,1	21,6
WARMIŃSKO-MAZURSKIE				
bartoszycki	17,7	363	0,9	20,5
braniewski	18,8	393	0,8	20,9
działdowski	20,4	447	1,3	21,9
elbląski	15,9	273	0,5	17,2
ełcki	16,9	306	1,2	18,2

* Bez wypożyczeń zbiorów specjalnych.

TABLICA 3

WSKAŹNIKI EFEKTYWNOŚCI

POWIATY	CZYTELNICY	WYPOŻY- CZENIA*	WYPOŻY- CZENIA*	WYPOŻY- CZENIA*
	na 100 mieszkańców		na 1 wolumin	na 1 czytelnika
0	1	2	3	4
giżycki	19,9	420	1,0	21,2
iławski	17,9	358	1,0	20,0
kętrzyński	20,3	519	1,3	25,6
lidzbarski	19,4	423	0,9	21,8
mragowski	16,5	244	0,7	14,8
nidzicki	17,1	341	0,9	19,9
nowomiejski	15,5	361	0,8	23,3
olecko-gołdapski	17,2	432	1,1	25,2
olsztyński	17,8	343	0,8	19,3
ostródzki	19,3	378	1,1	19,6
piski	15,2	309	0,8	20,2
szczycieński	19,1	444	1,3	23,2
Elbląg	27,9	395	1,0	14,2
Olsztyn	30,1	420	1,2	13,9
WIELKOPOLSKIE				
chodzieski	19,0	480	1,1	25,3
czarnkowsko-trzcianecki	18,7	421	0,9	22,5
gnieźnieński	18,6	372	1,2	19,9
gostyński	20,5	471	0,9	23,0
grodziski	20,2	535	1,3	26,5
jarociński	16,7	431	1,1	25,8
kaliski	14,6	260	0,7	17,8
kępiński	12,4	252	0,7	20,4
kolski	13,3	251	0,8	18,8

* Bez wypożyczeń zbiorów specjalnych.

TABLICA 3

WSKAŹNIKI EFEKTYWNOŚCI

POWIATY	CZYTELNICY	WYPOŻY- CZENIA*	WYPOŻY- CZENIA*	WYPOŻY- CZENIA*
	na 100 mieszkańców		na 1 wolumin	na 1 czytelnika
0	1	2	3	4
koniński	13,1	314	0,8	24,0
kościański	19,4	428	1,1	22,1
krotoszyński	18,5	519	1,3	28,1
leszczyński	15,8	300	0,6	19,0
międzychodzki	22,8	417	1,0	18,3
nowotomyski	23,2	588	1,4	25,3
obornicki	23,4	485	1,3	20,8
ostrowski	17,2	409	1,4	23,8
ostrzeszowski	13,2	220	0,7	16,7
pilski	22,8	497	1,2	21,8
pleszewski	21,9	424	0,9	19,4
poznański	18,7	415	1,1	22,2
rawicki	21,1	440	1,0	20,9
słupecki	12,4	229	0,7	18,4
szamotulski	21,8	460	1,2	21,0
średzki	21,9	495	1,1	22,6
śremski	18,4	514	1,3	27,9
turecki	12,9	233	0,9	18,1
wągrowiecki	16,5	374	1,2	22,7
wolsztyński	14,2	273	0,7	19,3
wrzesiński	19,8	431	1,1	21,8
złotowski	18,9	315	0,8	16,7
Kalisz	17,6	294	1,0	16,7
Konin	21,1	371	0,9	17,6

* Bez wypożyczeń zbiorów specjalnych.

TABLICA 3

WSKAŹNIKI EFEKTYWNOŚCI

POWIATY	CZYTELNICY	WYPOŻY- CZENIA*	WYPOŻY- CZENIA*	WYPOŻY- CZENIA*
	na 100 mieszkańców		na 1 wolumin	na 1 czytelnika
0	1	2	3	4
Leszno	28,4	590	1,7	20,8
Poznań	19,3	402	1,6	20,9
ZACHODNIOPOMORSKIE				
białogardzki	12,2	276	0,7	22,6
choszczeński	15,0	447	0,8	29,9
drawski	14,5	250	0,6	17,2
goleniowski	23,2	611	1,2	26,3
gryficki	22,4	495	1,0	22,1
gryfiński	22,5	538	1,0	23,9
kamieński	33,7	601	0,9	17,8
kołobrzeski	18,3	353	1,0	19,3
koszaliński	13,2	219	0,7	16,6
myśliborski	15,9	407	1,1	25,7
policki	21,9	811	2,2	37,0
pyrzycki	26,4	523	0,8	19,8
sławieński	18,3	374	1,0	20,5
stargardzki	20,5	422	1,0	20,6
szczecinecki	20,0	283	0,8	14,1
świdwiński	14,9	269	0,7	18,1
wałeczki	11,4	213	0,8	18,6
Koszalin	27,5	331	0,8	12,0
Szczecin	23,5	327	0,8	13,9
Świnoujście	17,2	405	1,0	23,6

* Bez wypożyczeń zbiorów specjalnych.

TABLICA 4

WSKAŹNIKI BAZY MATERIALNO-ORGANIZACYJNEJ

POWIATY	MIESZKAŃCY na 1 placówkę	CZYTELNICY na 1 placówkę	WOLUMINY	WPŁYWY*
			na 100 mieszkańców	
0	1	2	3	4
DOLNOŚLĄSKIE				
bolesławiecki	3 740	829	377	13,8
dzierżoniowski	4 151	962	376	8,8
głogowski	5 095	1 339	295	3,1
górowski	3 161	523	462	5,9
jaworski	3 038	749	438	9,4
jeleniogórski	2 482	618	551	7,4
kamiennogórski	4 084	882	346	4,2
kłodzki	3 285	898	545	15,0
legnicki	2 857	565	445	9,9
lubański	3 163	644	474	8,6
lubiński	4 411	1 195	289	8,0
lwówecki	1 979	423	557	7,2
milicki	3 395	609	400	9,6
oleśnicki	4 771	881	312	8,3
oławski	4 238	892	308	6,2
polkowicki	2 830	620	424	13,5
strzeliński	3 073	571	427	10,6
średzki	2 740	466	408	15,2
świdnicki	5 097	1 126	307	6,4
trzebnicki	4 230	609	396	20,9
wałbrzyski	2 704	673	509	11,6
wołowski	3 823	683	400	4,6
wrocławski	2 352	431	475	12,0
ząbkowicki	2 609	524	439	7,9

* Ogółem ze wszystkich źródeł.

TABLICA 4

WSKAŹNIKI BAZY MATERIALNO-ORGANIZACYJNEJ

POWIATY	MIESZKAŃCY na 1 placówkę	CZYTELNICY na 1 placówkę	WOLUMINY	WPŁYWY*
			na 100 mieszkańców	
0	1	2	3	4
zgorzelecki	3 866	828	391	16,9
złotoryjski	2 269	580	524	9,5
Jelenia Góra	10 379	3 442	342	3,9
Legnica	6 424	1 767	339	9,2
Wałbrzych	7 984	2 092	316	8,8
Wrocław	9 504	1 853	252	12,4
KUJAWSKO-POMORSKIE				
aleksandrowski	4 063	562	393	8,5
brodnicki	2 289	533	353	9,3
bydgoski	3 720	549	330	6,4
chełmiński	3 129	540	409	9,4
golubsko-dobrzyński	2 397	374	502	8,7
grudziądzki	2 788	473	344	5,6
inowrocławski	4 237	794	433	9,3
lipnowski	2 868	467	457	6,4
mogileński	4 751	780	354	4,7
nakielski	3 700	747	333	6,1
radziejowski	2 760	557	470	6,6
rypiński	2 077	371	502	7,8
sępoleński	3 476	597	474	9,5
świecki	3 840	630	336	6,3
toruński	2 738	541	395	8,0
tucholski	2 406	411	417	8,2
wąbrzeski	2 757	305	302	3,4
włocławski	2 805	435	407	5,1

* Ogółem wszystkich źródeł.

TABLICA 4

WSKAŹNIKI BAZY MATERIALNO-ORGANIZACYJNEJ

POWIATY	MIESZKAŃCY na 1 placówkę	CZYTELNICY na 1 placówkę	WOLUMINY	WPŁYWY*
			na 100 mieszkańców	
0	1	2	3	4
żniński	3 399	667	449	12,0
Bydgoszcz	10 440	1 336	278	2,8
Grudziądz	9 318	1 908	220	5,0
Toruń	10 846	2 169	399	7,5
Włocławek	7 715	1 941	367	3,4
LUBELSKIE				
białski	2 401	345	379	9,9
biłgorajski	2 793	473	415	3,8
chełmski	2 112	337	481	7,0
hrubieszowski	2 659	505	472	4,7
janowski	2 772	390	380	5,3
krasnostawski	3 380	447	355	4,9
kraśnicki	3 217	628	294	5,6
lubartowski	2 382	533	373	11,8
lubelski	2 331	415	375	9,5
łęczyński	3 205	634	299	8,5
łukowski	3 961	644	337	4,4
opolski	1 933	414	394	5,2
parczewski	1 762	244	445	6,7
puławski	4 104	941	264	7,3
radzyński	3 038	538	286	6,2
rycki	3 146	594	341	7,9
świdnicki	4 336	892	235	5,6
tomaszowski	3 431	559	449	5,4
włodawski	2 131	421	508	6,9

* Ogółem ze wszystkich źródeł.

TABLICA 4

WSKAŹNIKI BAZY MATERIALNO-ORGANIZACYJNEJ

POWIATY	MIESZKAŃCY na 1 placówkę	CZYTELNICY na 1 placówkę	WOLUMINY	WPŁYWY*
			na 100 mieszkańców	
0	1	2	3	4
zamojski	3 129	430	395	8,3
Biała Podlaska	8 371	3 074	355	9,1
Chełm	8 845	2 914	271	4,7
Lublin	11 485	2 838	210	3,1
Zamość	5 283	1 684	394	12,8
LUBUSKIE				
gorzowski	4 203	455	295	8,6
krośnieński	2 614	497	430	11,3
międzyrzecki	2 639	576	441	9,8
nowosolski	3 746	679	410	6,9
słubicki	3 163	514	419	11,2
strzelecko-drezdenecki	3 213	452	337	5,9
sulęciński	2 767	397	432	7,4
świebodziński	3 615	529	353	9,4
zielonogórski	2 879	583	424	7,9
żagański	2 856	678	522	14,3
żarski	3 529	713	373	8,4
Gorzów Wielkopolski	7 023	1 956	328	15,9
Zielona Góra	8 485	2 141	362	11,8
ŁÓDZKIE				
bełchatowski	5 278	984	272	7,5
kutnowski	3 375	698	405	6,2
łaski	2 937	535	479	6,2
łęczycki	4 062	579	389	6,6
łowicki	3 924	494	289	5,5

* Ogółem ze wszystkich źródeł.

TABLICA 4

WSKAŹNIKI BAZY MATERIALNO-ORGANIZACYJNEJ

POWIATY	MIESZKAŃCY na 1 placówkę	CZYTELNICY na 1 placówkę	WOLUMINY	WPŁYWY*
			na 100 mieszkańców	
0	1	2	3	4
łódzki wschodni	4 629	686	328	6,9
opoczyński	3 506	444	313	3,5
pabianicki	6 376	1 038	278	3,3
pajęczański	2 045	362	422	6,9
piotrkowski	2 494	293	383	5,7
poddębicki	1 936	345	552	9,7
radomszczański	3 506	732	358	8,5
rawski	2 865	434	355	8,5
sieradzki	2 915	726	440	8,7
skierniewicki	1 945	287	494	9,5
tomaszowski	4 174	758	318	6,5
wieluński	2 538	641	433	9,2
wieruszowski	1 782	264	433	3,9
zduńskowolski	4 316	612	365	2,9
zgierski	3 930	661	356	5,0
Łódź	9 525	1 660	277	6,0
Piotrków Trybunalski	27 144	8 066	353	12,6
Skierniewice	8 146	2 283	448	21,1
MAŁOPOLSKIE				
bocheński	2 649	759	417	8,0
brzeski	2 987	584	443	8,7
chrzanowski	3 549	1 034	421	12,5
dąbrowski	3 270	524	342	4,8
gorlicki	3 605	753	358	7,7
krakowski	3 798	448	272	3,7

* Ogółem ze wszystkich źródeł.

TABLICA 4

WSKAŹNIKI BAZY MATERIALNO-ORGANIZACYJNEJ

POWIATY	MIESZKAŃCY na 1 placówkę	CZYTELNICY na 1 placówkę	WOLUMINY	WPŁYWY*
			na 100 mieszkańców	
0	1	2	3	4
limanowski	3 183	561	382	8,0
miechowski	3 122	529	382	5,0
myślenicki	4 163	566	212	4,5
nowosądecki	2 987	530	372	6,8
nowotarski	2 881	482	343	5,1
olkuski	3 540	787	410	9,2
oświęcimski	3 861	816	348	9,0
proszowicki	2 634	374	318	3,0
suski	2 191	398	433	10,2
tarnowski	2 952	512	424	8,4
tatrzański	3 886	568	353	5,5
wadowicki	3 219	471	328	6,4
wielicki	4 339	744	255	3,9
Kraków	10 698	2 353	260	7,4
Nowy Sącz	11 987	2 657	342	5,9
Tarnów	8 674	2 330	331	5,0
MAZOWIECKIE				
białobrzecki	2 135	271	392	8,0
ciechanowski	4 088	1 022	415	6,3
garwoliński	3 605	512	328	6,2
gostyński	3 284	452	380	9,7
grodziski	4 508	640	268	6,1
grójecki	3 894	572	305	11,2
koziński	3 497	492	278	20,4

* Ogółem ze wszystkich źródeł.

TABLICA 4

WSKAŹNIKI BAZY MATERIALNO-ORGANIZACYJNEJ

POWIATY	MIESZKAŃCY na 1 placówkę	CZYTELNICY na 1 placówkę	WOLUMINY	WPŁYWY*
			na 100 mieszkańców	
0	1	2	3	4
legionowski	4 617	733	253	10,6
lipski	2 396	361	399	10,3
łosicki	2 699	285	353	6,0
makowski	2 265	341	558	7,1
miński	4 090	659	330	9,6
mławski	3 172	469	349	7,4
nowodworski	4 956	804	275	5,7
ostrołęcki	2 108	247	466	15,2
ostrowski	3 422	490	421	8,5
otwocki	3 504	639	310	7,3
piaseczyński	4 471	769	275	11,3
płocki	2 896	393	415	6,9
płoński	4 127	537	310	5,2
pruszkowski	6 790	925	217	7,9
przasnyski	2 631	360	441	5,4
przysuski	2 353	335	362	5,3
pułtuski	3 453	543	434	6,9
radomski	2 977	431	364	5,0
siedlecki	2 632	328	422	4,7
sierpecki	2 951	523	438	6,6
sochaczewski	3 854	583	341	6,9
sokołowski	2 546	379	443	11,7
sztybowiecki	3 796	413	345	4,6
warszawski	9 126	1 658	295	11,4

* Ogółem ze wszystkich źródeł.

TABLICA 4

WSKAŹNIKI BAZY MATERIALNO-ORGANIZACYJNEJ

POWIATY	MIESZKAŃCY na 1 placówkę	CZYTELNICY na 1 placówkę	WOLUMINY	WPŁYWY*
			na 100 mieszkańców	
0	1	2	3	4
warszawski zachodni	4 877	523	204	5,9
węgrowski	2 448	336	464	5,5
wołomiński	4 790	594	243	4,8
wyszkowski	2 873	461	366	10,0
zwoleński	2 744	299	369	4,8
żuromiński	2 108	310	437	4,8
żyrardowski	4 248	1 063	683	6,9
Ostrołęka	6 939	2 503	299	10,7
Płock	8 727	2 207	310	11,6
Radom	15 437	1 780	174	3,4
Siedlce	15 254	3 257	322	3,0
OPOLSKIE				
brzeski	3 131	707	439	12,3
głubczycki	3 822	471	310	5,6
kędzierzyńsko-kozielski	3 662	581	399	14,7
kluczborski	3 029	548	323	9,3
krapkowicki	2 297	416	477	16,8
namysłowski	3 180	420	508	29,7
nyski	3 127	554	413	6,5
oleski	2 308	479	471	6,1
opolski	2 850	367	406	9,9
prudnicki	2 862	411	457	5,1
strzelecki	3 762	549	338	12,8
Opole	6 165	1 497	379	20,4

* Ogółem ze wszystkich źródeł.

TABLICA 4

WSKAŹNIKI BAZY MATERIALNO-ORGANIZACYJNEJ

POWIATY	MIESZKAŃCY na 1 placówkę	CZYTELNICY na 1 placówkę	WOLUMINY	WPŁYWY*
			na 100 mieszkańców	
0	1	2	3	4
PODKARPACKIE				
bieszczadzki	1 689	361	630	15,9
brzozowski	1 880	380	407	8,7
dębicki	3 028	646	445	9,5
jarosławski	3 436	436	305	5,6
jasielski	4 146	745	296	10,0
kolbuszowski	2 328	406	471	13,6
krośnieński	2 959	396	320	9,4
leżajski	2 688	560	432	7,0
lubaczowski	2 324	399	428	6,3
łańcucki	2 355	602	567	13,1
mielecki	2 875	698	500	8,7
nizański	2 488	431	416	7,3
przemyski	1 851	221	450	6,9
przeworski	2 414	318	399	5,8
ropczycko-sędziszowski	2 841	508	383	10,1
rzeszowski	2 227	390	466	8,7
sanocki	2 593	527	456	7,7
stalowowolski	4 266	921	333	6,9
strzyżowski	2 311	491	510	10,0
tarnobrzeski	2 784	548	437	10,7
Krosno	6 149	2 194	407	12,9
Przemyśl	7 594	1 716	418	10,2
Rzeszów	9 548	2 472	346	6,4
Tarnobrzeg	7 327	2 227	368	2,7

* Ogółem ze wszystkich źródeł.

TABLICA 4

WSKAŹNIKI BAZY MATERIALNO-ORGANIZACYJNEJ

POWIATY	MIESZKAŃCY na 1 placówkę	CZYTELNICY na 1 placówkę	WOLUMINY	WPŁYWY*
			na 100 mieszkańców	
0	1	2	3	4
PODLASKIE				
augustowski	2 771	504	407	7,8
białostocki	3 999	628	377	7,9
bielski	4 896	564	316	6,3
grajewski	5 162	661	323	4,7
hajnowski	3 326	632	409	8,6
kolneński	2 574	339	354	4,6
łomżyński	2 336	356	497	13,7
moniecki	3 797	538	332	6,0
sejneński	2 002	375	599	9,1
siemiatycki	3 705	651	411	8,8
sokólski	3 009	512	404	8,8
suwalski	1 885	300	536	8,9
wysokomazowiecki	3 647	414	383	15,9
zambrowski	4 227	474	292	6,2
Białystok	20 359	3 338	242	8,7
Łomża	10 819	2 488	302	4,8
Suwałki	11 469	2 550	317	3,9
POMORSKIE				
bytowski	3 649	659	317	5,7
chojnicki	4 130	702	324	7,8
człuchowski	3 918	679	436	9,6
gdański	5 906	757	280	5,4
kartuski	4 777	694	304	5,1

* Ogółem ze wszystkich źródeł.

TABLICA 4

WSKAŹNIKI BAZY MATERIALNO-ORGANIZACYJNEJ

POWIATY	MIESZKAŃCY na 1 placówkę	CZYTELNICY na 1 placówkę	WOLUMINY	WPŁYWY*
			na 100 mieszkańców	
0	1	2	3	4
kościerski	3 876	666	321	4,4
kwidzyński	4 885	707	352	3,6
łęborski	5 975	1 129	297	9,6
malborski	4 351	597	302	3,3
nowodworski	2 312	454	474	7,8
pucki	3 494	550	370	4,1
słupski	3 927	583	305	5,3
starogardzki	5 306	839	284	3,4
tczewski	4 742	1 058	384	8,9
wejherowski	6 109	1 106	319	9,4
Gdańsk	11 448	1 692	219	4,5
Gdynia	10 626	2 084	259	5,3
Słupsk	10 218	2 906	268	7,0
Sopot	5 292	1 267	439	9,2
ŚLĄSKIE				
będziński	4 355	952	499	10,5
bielski	3 402	591	363	12,8
cieszyński	5 036	960	339	7,4
częstochowski	2 863	360	384	6,4
gliwicki	4 339	837	327	9,3
kłobucki	3 192	449	340	5,8
lubliniecki	2 775	550	424	9,8
mikołowski	4 881	1 021	314	9,9
myszkowski	4 078	478	331	4,9

* Ogółem ze wszystkich źródeł.

TABLICA 4

WSKAŹNIKI BAZY MATERIALNO-ORGANIZACYJNEJ

POWIATY	MIESZKAŃCY na 1 placówkę	CZYTELNICY na 1 placówkę	WOLUMINY	WPŁYWY*
			na 100 mieszkańców	
0	1	2	3	4
pszczyński	3 131	707	321	8,0
raciborski	3 774	659	392	10,6
rybnicki	3 558	633	393	10,8
tarnogórski	4 117	877	340	7,8
tyski	7 336	1 062	222	8,8
wodzisławski	4 664	952	398	11,8
zawierciański	3 214	630	428	7,8
żywiecki	3 208	506	308	9,2
Bielsko-Biała	7 485	1 834	355	7,2
Bytom	11 988	1 980	241	5,8
Chorzów	8 660	1 606	238	8,3
Częstochowa	10 259	2 606	292	9,7
Dąbrowa Górnicza	6 544	1 912	448	7,0
Gliwice	8 433	1 627	208	5,9
Jastrzębie-Zdrój	6 790	2 205	422	12,4
Jaworzno	5 737	1 596	456	9,4
Katowice	9 030	2 128	281	11,3
Mysłowice	7 205	1 594	331	5,4
Piekary Śląskie	6 570	1 010	291	5,3
Ruda Śląska	8 714	1 589	247	6,9
Rybnik	6 556	1 525	277	7,7
Siemianowice Śląskie	5 917	1 125	322	9,2
Sosnowiec	11 013	2 770	318	7,2
Świętochłowice	8 426	1 419	345	8,8

* Ogółem ze wszystkich źródeł.

TABLICA 4

WSKAŹNIKI BAZY MATERIALNO-ORGANIZACYJNEJ

POWIATY	MIESZKAŃCY na 1 placówkę	CZYTELNICY na 1 placówkę	WOLUMINY	WPŁYWY*
			na 100 mieszkańców	
0	1	2	3	4
Tychy	8 292	1 966	252	14,3
Zabrze	8 659	1 666	154	2,4
Żory	8 226	1 716	261	21,5
ŚWIĘTOKRZYSKIE				
buski	4 273	627	307	5,0
jędrzejowski	3 441	468	385	5,0
kazimierski	2 112	234	507	3,5
kielecki	3 676	447	333	5,1
konecki	3 669	621	336	8,7
opatowski	2 717	466	488	8,7
ostrowiecki	5 111	871	295	12,5
pińczowski	2 597	443	476	10,7
sandomierski	3 451	548	336	7,4
skarżyski	6 741	944	329	4,3
starachowicki	4 177	709	312	20,4
staszowski	3 393	456	383	6,5
włoszczowski	2 837	453	375	5,7
Kielce	14 115	3 541	256	5,3
WARMIŃSKO-MAZURSKIE				
bartoszycki	3 607	638	393	5,5
braniewski	3 072	577	503	5,5
działdowski	2 933	598	350	6,7
elbląski	2 749	437	524	5,6
ełcki	6 593	1 111	261	5,3

* Ogółem ze wszystkich źródeł.

TABLICA 4

WSKAŹNIKI BAZY MATERIALNO-ORGANIZACYJNEJ

POWIATY	MIESZKAŃCY na 1 placówkę	CZYTELNICY na 1 placówkę	WOLUMINY	WPŁYWY*
			na 100 mieszkańców	
0	1	2	3	4
giżycki	3 556	706	406	7,2
iławski	4 333	776	346	6,5
kętrzyński	2 850	577	400	2,5
lidzbarski	2 835	551	469	10,8
mragowski	3 712	612	330	5,6
nidzicki	3 524	604	365	5,8
nowomiejski	2 584	400	466	14,1
olecko-gołdapski	4 535	779	394	7,5
olsztyński	2 534	451	411	6,9
ostródzki	3 519	678	339	7,0
piski	4 270	651	368	16,0
szczywieński	2 984	570	344	7,7
Elbląg	11 819	3 294	383	7,2
Olsztyn	8 217	2 475	353	11,1
WIELKOPOLSKIE				
chodzieski	5 246	995	431	8,6
czarnkowsko-trzcianecki	3 127	585	448	7,6
gnieźnieński	5 433	1 013	323	5,9
gostyński	4 490	921	504	8,9
grodziski	3 740	755	408	5,8
jarociński	3 938	659	384	6,5
kaliski	3 228	471	382	6,4
kępiński	3 078	380	363	3,7
kolski	3 389	452	334	6,8

* Ogółem ze wszystkich źródeł.

TABLICA 4

WSKAŹNIKI BAZY MATERIALNO-ORGANIZACYJNEJ

POWIATY	MIESZKAŃCY na 1 placówkę	CZYTELNICY na 1 placówkę	WOLUMINY	WPŁYWY*
			na 100 mieszkańców	
0	1	2	3	4
koniński	3 441	451	405	7,5
kościański	3 915	760	397	10,7
krotoszyński	3 882	717	412	3,9
leszczyński	2 815	445	506	7,4
międzychodzki	3 669	837	409	9,1
nowotomyski	3 566	828	426	12,5
obornicki	4 610	1 078	370	5,4
ostrowski	3 749	646	300	7,1
ostrzeszowski	4 555	601	319	3,2
pilski	4 773	1 088	412	7,0
pleszewski	2 970	650	461	20,0
poznański	3 644	680	367	9,3
rawicki	3 964	835	443	8,3
słupecki	3 517	437	340	6,7
szamotulski	4 289	937	397	11,3
średzki	3 917	860	440	11,8
śremski	4 477	825	395	13,0
turecki	4 059	523	266	6,0
wągrowiecki	4 241	698	317	6,0
wolsztyński	3 669	520	372	6,9
wrzesiński	3 375	668	388	9,0
złotowski	3 696	699	407	8,8
Kalisz	10 658	1 880	307	5,8
Konin	5 564	1 176	403	8,5

* Ogółem ze wszystkich źródeł.

TABLICA 4

WSKAŹNIKI BAZY MATERIALNO-ORGANIZACYJNEJ

POWIATY	MIESZKAŃCY na 1 placówkę	CZYTELNICY na 1 placówkę	WOLUMINY	WPŁYWY*
			na 100 mieszkańców	
0	1	2	3	4
Leszno	7 825	2 220	357	9,9
Poznań	8 875	1 712	249	19,2
ZACHODNIOPOMORSKIE				
białogardzki	5 615	684	399	7,1
choszczeński	2 328	349	534	37,1
drawski	4 051	588	391	5,2
goleniowski	3 175	738	517	6,0
gryficki	3 767	842	506	6,2
gryfiński	2 642	594	515	8,4
kamieński	2 270	766	694	18,4
kołobrzeski	4 091	748	361	10,2
koszaliński	2 549	337	320	6,9
myśliborski	3 902	619	376	5,4
policki	4 423	970	376	9,1
pyrzycki	2 063	546	618	8,9
sławieński	4 002	731	383	10,7
stargardzki	4 133	846	419	18,9
szczecinecki	3 397	680	342	7,1
świdwiński	3 435	511	407	7,2
wałECKI	5 688	650	259	5,0
Koszalin	8 666	2 385	393	9,3
Szczecin	9 057	2 125	397	14,5
Świnoujście	7 265	1 247	417	10,5

* Ogółem ze wszystkich źródeł.

TABLICE INDEKSOWE
w układzie administracyjnym
województw

Tablica VIII

Indeks bazy materialno-organizacyjnej bibliotek

	miejsca w ub. roku	wartość indeksu
1. zachodniopomorskie	b.d.*	1,04
2. podkarpackie	b.d.	1,01
3. lubuskie	b.d.	0,98
4. opolskie	b.d.	0,98
5. warmińsko-mazurskie	b.d.	0,88
6. dolnośląskie	b.d.	0,86
7. lubelskie	b.d.	0,80
8. wielkopolskie	b.d.	0,78
9. kujawsko-pomorskie	b.d.	0,74
10. mazowieckie	b.d.	0,73
11. małopolskie	b.d.	0,71
12. łódzkie	b.d.	0,70
13. świętokrzyskie	b.d.	0,70
14. podlaskie	b.d.	0,69
15. śląskie	b.d.	0,67
16. pomorskie	b.d.	0,53

* Brak danych dla poszczególnych województw wynika z wprowadzenia w 1999 r. nowego podziału administracyjnego kraju.

Tablica VIII/1

Województwa wg liczby mieszkańców na 1 placówkę

	mieszkańcy	wskaźnik stand.
1. podkarpackie	2 953	0,30
2. opolskie	3 220	0,23
3. lubelskie	3 417	0,19
4. lubuskie	3 708	0,12
5. warmińsko-mazurskie	3 887	0,08
6. małopolskie	4 084	0,03
7. świętokrzyskie	4 147	0,02
8. dolnośląskie	4 260	-0,01
9. kujawsko-pomorskie	4 279	-0,01
10. zachodniopomorskie	4 279	-0,01
11. łódzkie	4 356	-0,03
12. wielkopolskie	4 421	-0,05
13. podlaskie	4 529	-0,07
14. mazowieckie	4 668	-0,11
15. śląskie	5 561	-0,32
16. pomorskie	5 784	-0,37

śr. arytmetyczna 4 222

Tablica VIII/2

**Województwa wg powierzchni użytkowej
na 100 mieszkańców**

	powierzchnia	wskaźnik stand.
1. zachodniopomorskie	3,81	1,56
2. lubuskie	3,15	1,29
3. opolskie	2,83	1,16
4. warmińsko-mazurskie	2,72	1,11
5. dolnośląskie	2,68	1,10
6. podkarpackie	2,64	1,08
7. śląskie	2,39	0,97
8. wielkopolskie	2,34	0,96
9. kujawsko-pomorskie	2,21	0,90
10. świętokrzyskie	2,18	0,89
11. lubelskie	2,17	0,89
12. podlaskie	2,12	0,87
13. łódzkie	2,11	0,86
14. małopolskie	2,00	0,82
15. mazowieckie	1,99	0,81
16. pomorskie	1,81	0,74

śr. arytmetyczna 2,45

Tablica VIII/3

**Województwa wg liczby miejsc w czytelnich
na 100 mieszkańców**

	miejsca	wskaźnik stand.
1. lubuskie	0,4	1,37
2. zachodniopomorskie	0,4	1,36
3. podkarpackie	0,4	1,31
4. opolskie	0,4	1,28
5. warmińsko-mazurskie	0,4	1,19
6. dolnośląskie	0,3	1,11
7. lubelskie	0,3	1,02
8. kujawsko-pomorskie	0,3	0,92
9. łódzkie	0,3	0,89
10. wielkopolskie	0,3	0,89
11. świętokrzyskie	0,3	0,88
12. podlaskie	0,2	0,82
13. małopolskie	0,2	0,79
14. mazowieckie	0,2	0,78
15. pomorskie	0,2	0,69
16. śląskie	0,2	0,69

śr. arytmetyczna 0,3

Tablica VIII/4

**Województwa wg liczby woluminów
na 100 mieszkańców**

	woluminy	wskaźnik stand.
1. zachodniopomorskie	420	1,17
2. podkarpackie	415	1,16
3. opolskie	406	1,13
4. lubuskie	391	1,09
5. warmińsko-mazurskie	380	1,06
6. dolnośląskie	367	1,02
7. kujawsko-pomorskie	367	1,02
8. wielkopolskie	358	1,00
9. podlaskie	347	0,97
10. łódzkie	341	0,95
11. lubelskie	340	0,95
12. świętokrzyskie	339	0,94
13. małopolskie	332	0,93
14. mazowieckie	324	0,90
15. śląskie	321	0,89
16. pomorskie	297	0,83

śr. arytmetyczna 359

Tablica VIII/5

**Województwa wg zakupu książek w woluminach
na 100 mieszkańców**

	woluminy	wskaźnik stand.
1. mazowieckie	6,8	1,24
2. podkarpackie	6,7	1,22
3. śląskie	6,1	1,12
4. zachodniopomorskie	6,1	1,12
5. wielkopolskie	6,1	1,11
6. dolnośląskie	6,0	1,09
7. opolskie	5,9	1,08
8. lubuskie	5,5	1,01
9. małopolskie	5,4	1,00
10. lubelskie	5,2	0,95
11. warmińsko-mazurskie	5,2	0,95
12. podlaskie	4,8	0,89
13. kujawsko-pomorskie	4,6	0,84
14. łódzkie	4,5	0,83
15. pomorskie	4,3	0,78
16. świętokrzyskie	4,2	0,76

śr. arytmetyczna 5,5

Tablica IX

Indeks obciążenia usługami

	miejsca w ub. roku	wartość indeksu
1. opolskie	b.d.*	0,78
2. podkarpackie	b.d.	0,86
3. łódzkie	b.d.	0,87
4. świętokrzyskie	b.d.	0,91
5. zachodniopomorskie	b.d.	0,95
6. podlaskie	b.d.	0,96
7. lubuskie	b.d.	0,97
8. mazowieckie	b.d.	0,97
9. warmińsko-mazurskie	b.d.	0,97
10. kujawsko-pomorskie	b.d.	1,00
11. lubelskie	b.d.	1,02
12. wielkopolskie	b.d.	1,05
13. małopolskie	b.d.	1,09
14. dolnośląskie	b.d.	1,11
15. pomorskie	b.d.	1,18
16. śląskie	b.d.	1,27

*Brak danych dla poszczególnych województw wynika z wprowadzenia w 1999 r. nowego podziału administracyjnego kraju.

Tablica IX/1

Województwa wg liczby czytelników na 1 placówkę

	czytelnicy	wskaźnik stand.
1. opolskie	563	0,71
2. podkarpackie	590	0,74
3. świętokrzyskie	686	0,86
4. lubelskie	693	0,87
5. podlaskie	735	0,92
6. kujawsko-pomorskie	750	0,94
7. lubuskie	750	0,94
8. mazowieckie	769	0,97
9. łódzkie	786	0,99
10. warmińsko-mazurskie	792	1,00
11. małopolskie	796	1,00
12. wielkopolskie	820	1,03
13. zachodniopomorskie	887	1,12
14. dolnośląskie	945	1,19
15. pomorskie	1 001	1,26
16. śląskie	1 154	1,45

śr. arytmetyczna 795

Tablica IX/2

Województwa wg liczby czytelników na 1 m²

	czytelnicy	wskaźnik stand.
1. zachodniopomorskie	5,4	0,69
2. opolskie	6,2	0,78
3. lubuskie	6,4	0,81
4. warmińsko-mazurskie	7,5	0,95
5. podkarpackie	7,6	0,95
6. świętokrzyskie	7,6	0,96
7. podlaskie	7,7	0,97
8. kujawsko-pomorskie	7,9	1,00
9. wielkopolskie	7,9	1,00
10. dolnośląskie	8,3	1,05
11. mazowieckie	8,3	1,05
12. łódzkie	8,6	1,08
13. śląskie	8,7	1,10
14. lubelskie	9,3	1,18
15. pomorskie	9,6	1,21
16. małopolskie	9,7	1,23

śr. arytmetyczna 7,9

Tablica IX/3

Województwa wg liczby czytelników na 1 pracownika

	czytelnicy	wskaźnik stand.
1. łódzkie	289	0,72
2. opolskie	344	0,85
3. podkarpackie	358	0,89
4. mazowieckie	373	0,93
5. świętokrzyskie	379	0,94
6. podlaskie	385	0,96
7. warmińsko-mazurskie	405	1,00
8. zachodniopomorskie	415	1,03
9. lubelskie	416	1,03
10. kujawsko-pomorskie	417	1,04
11. lubuskie	421	1,05
12. małopolskie	427	1,06
13. wielkopolskie	428	1,06
14. pomorskie	438	1,09
15. dolnośląskie	454	1,13
16. śląskie	493	1,22

śr. arytmetyczna 403

Tablica IX/4

Województwa wg liczby wypożyczeń na 1 pracownika

	wypożyczenia	wskaźnik stand.
1. łódzkie	5 732	0,69
2. opolskie	6 423	0,77
3. podkarpackie	7 000	0,84
4. świętokrzyskie	7 168	0,86
5. warmińsko-mazurskie	7 830	0,94
6. mazowieckie	7 857	0,95
7. zachodniopomorskie	8 104	0,98
8. podlaskie	8 236	0,99
9. lubelskie	8 316	1,00
10. kujawsko-pomorskie	8 472	1,02
11. małopolskie	8 779	1,06
12. lubuskie	8 997	1,08
13. wielkopolskie	9 310	1,12
14. pomorskie	9 600	1,16
15. dolnośląskie	10 232	1,23
16. śląskie	10 889	1,31

śr. arytmetyczna 8309

Tablica IX/5

Województwa wg liczby udostępnień na 1 miejsce

	udostępnienia	wskaźnik stand.
1. lubelskie	204	0,59
2. opolskie	229	0,66
3. podkarpackie	231	0,67
4. kujawsko-pomorskie	252	0,73
5. małopolskie	283	0,82
6. podlaskie	301	0,87
7. wielkopolskie	306	0,88
8. świętokrzyskie	314	0,91
9. łódzkie	333	0,96
10. dolnośląskie	336	0,97
11. warmińsko-mazurskie	339	0,98
12. mazowieckie	344	0,99
13. lubuskie	424	1,22
14. śląskie	467	1,35
15. zachodniopomorskie	491	1,42
16. pomorskie	691	1,99

śr. arytmetyczna 347

Tablica X

Indeks efektywności

	miejsca w ub. roku	wartość indeksu
1. lubuskie	b.d.*	1,20
2. dolnośląskie	b.d.	1,18
3. zachodniopomorskie	b.d.	1,16
4. śląskie	b.d.	1,12
5. pomorskie	b.d.	1,05
6. warmińsko-mazurskie	b.d.	1,02
7. podkarpackie	b.d.	0,97
8. lubelskie	b.d.	0,96
9. łódzkie	b.d.	0,95
10. małopolskie	b.d.	0,95
11. wielkopolskie	b.d.	0,95
12. kujawsko-pomorskie	b.d.	0,94
13. mazowieckie	b.d.	0,91
14. opolskie	b.d.	0,90
15. podlaskie	b.d.	0,89
16. świętokrzyskie	b.d.	0,86

* Brak danych dla poszczególnych województw wynika z wprowadzenia w 1999 r. nowego podziału administracyjnego kraju.

Tablica X/1

**Województwa wg liczby czytelników
na 100 mieszkańców**

	czytelnicy	wskaźnik stand.
1. dolnośląskie	22,2	1,18
2. śląskie	20,8	1,10
3. zachodniopomorskie	20,7	1,10
4. warmińsko-mazurskie	20,4	1,08
5. lubelskie	20,3	1,07
6. lubuskie	20,2	1,07
7. podkarpackie	20,0	1,06
8. małopolskie	19,5	1,03
9. wielkopolskie	18,6	0,98
10. łódzkie	18,0	0,96
11. kujawsko-pomorskie	17,5	0,93
12. opolskie	17,5	0,93
13. pomorskie	17,3	0,92
14. świętokrzyskie	16,5	0,88
15. mazowieckie	16,5	0,87
16. podlaskie	16,2	0,86

śr. arytmetyczna 18,9

Tablica X/2

**Województwa wg liczby wypożyczeń
na 100 mieszkańców**

	wypożyczenia	wskaźnik stand.
1. dolnośląskie	500	1,29
2. śląskie	458	1,18
3. lubuskie	432	1,11
4. lubelskie	405	1,04
5. zachodniopomorskie	405	1,04
6. wielkopolskie	404	1,04
7. małopolskie	401	1,03
8. warmińsko-mazurskie	394	1,02
9. podkarpackie	391	1,01
10. pomorskie	379	0,98
11. łódzkie	358	0,92
12. kujawsko-pomorskie	356	0,92
13. mazowieckie	347	0,89
14. podlaskie	347	0,89
15. opolskie	326	0,84
16. świętokrzyskie	313	0,80

śr. arytmetyczna 388

Tablica X/3

Województwa wg liczby wypożyczeń na 1 jedn. inw.

	wypożyczenia	wskaźnik stand.
1. śląskie	1,4	1,30
2. dolnośląskie	1,3	1,24
3. kujawsko-pomorskie	1,3	1,18
4. lubelskie	1,2	1,11
5. lubuskie	1,2	1,09
6. łódzkie	1,1	1,03
7. małopolskie	1,1	1,00
8. mazowieckie	1,0	0,99
9. opolskie	1,0	0,97
10. podkarpackie	1,0	0,95
11. podlaskie	1,0	0,92
12. pomorskie	1,0	0,90
13. świętokrzyskie	0,9	0,87
14. warmińsko-mazurskie	0,9	0,87
15. wielkopolskie	0,9	0,86
16. podlaskie	0,8	0,73

śr. arytmetyczna 1,1

Tablica X/4

**Województwa wg liczby udostępnień w czytelnich
na 100 mieszkańców**

	udostępnienia	wskaźnik stand.
1. zachodniopomorskie	202	1,96
2. lubuskie	176	1,71
3. pomorskie	145	1,41
4. warmińsko-mazurskie	122	1,18
5. dolnośląskie	113	1,10
6. śląskie	97	0,94
7. podkarpackie	92	0,89
8. łódzkie	90	0,87
9. opolskie	89	0,86
10. świętokrzyskie	84	0,81
11. wielkopolskie	82	0,80
12. mazowieckie	82	0,79
13. podlaskie	75	0,73
14. kujawsko-pomorskie	71	0,68
15. małopolskie	68	0,66
16. lubelskie	63	0,61

śr. arytmetyczna 103

Tablica X/5

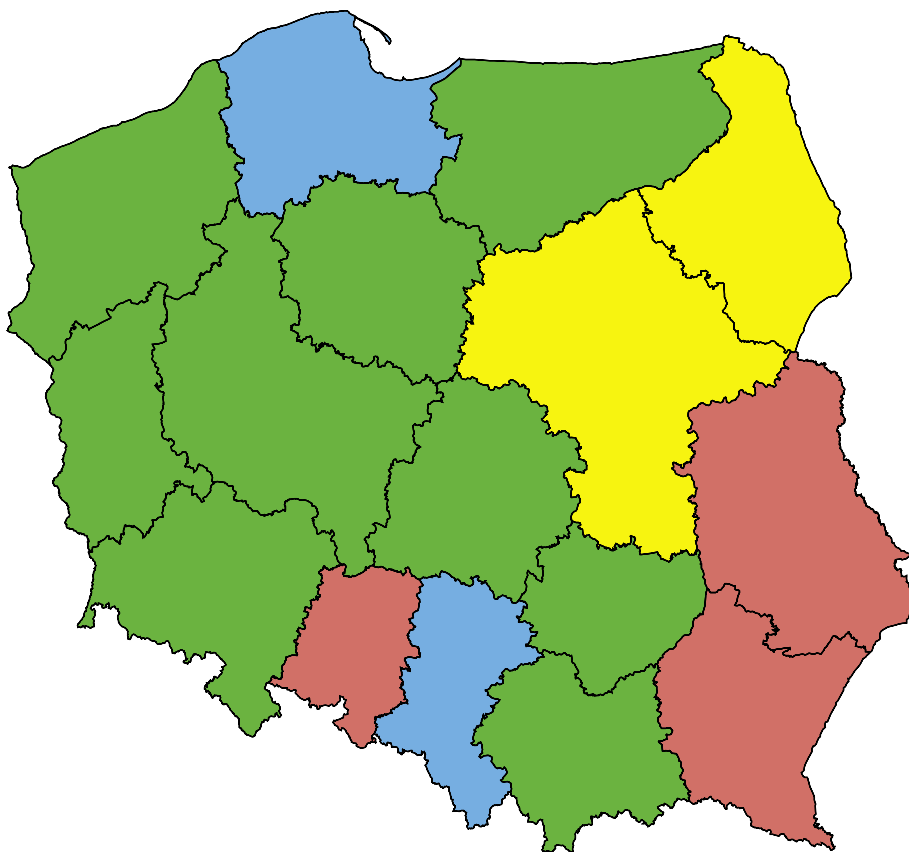
Województwa wg liczby wypożyczeń na 1 czytelnika

	wypożyczenia	wskaźnik stand.
1. dolnośląskie	22,5	1,10
2. śląskie	22,1	1,07
3. pomorskie	21,9	1,07
4. wielkopolskie	21,8	1,06
5. lubuskie	21,4	1,04
6. podlaskie	21,4	1,04
7. mazowieckie	21,1	1,02
8. małopolskie	20,6	1,00
9. kujawsko-pomorskie	20,3	0,99
10. lubelskie	20,0	0,97
11. łódzkie	19,9	0,97
12. podkarpackie	19,5	0,95
13. zachodniopomorskie	19,5	0,95
14. warmińsko-mazurskie	19,4	0,94
15. świętokrzyskie	18,9	0,92
16. opolskie	18,6	0,91

śr. arytmetyczna 20,6

MAPY
wybranych wskaźników
według województw

Mieszkańcy na 1 placówkę



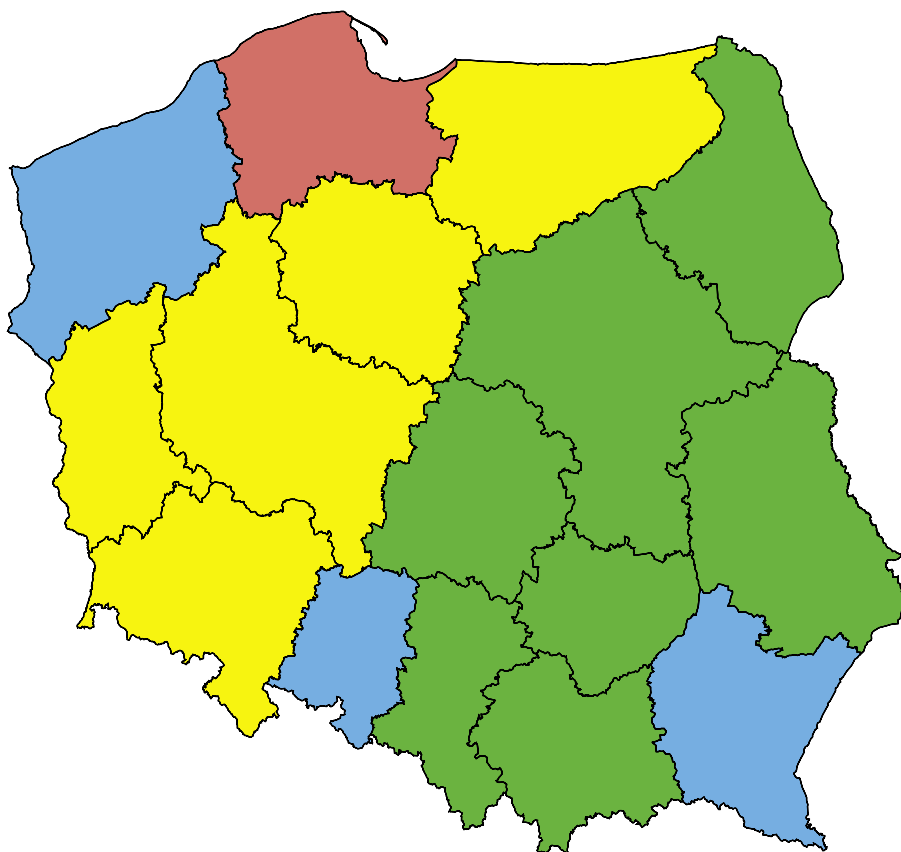
Województwa 1999

Mieszkańcy na 1 placówkę

- 2501–3500 (3)*
- 3501–4500 (9)
- 4501–5500 (2)
- 5501–6500 (2)

*Numery w nawiasach oznaczają liczbę województw w danym przedziale.

Księgozbiór w woluminach na 100 mieszkańców

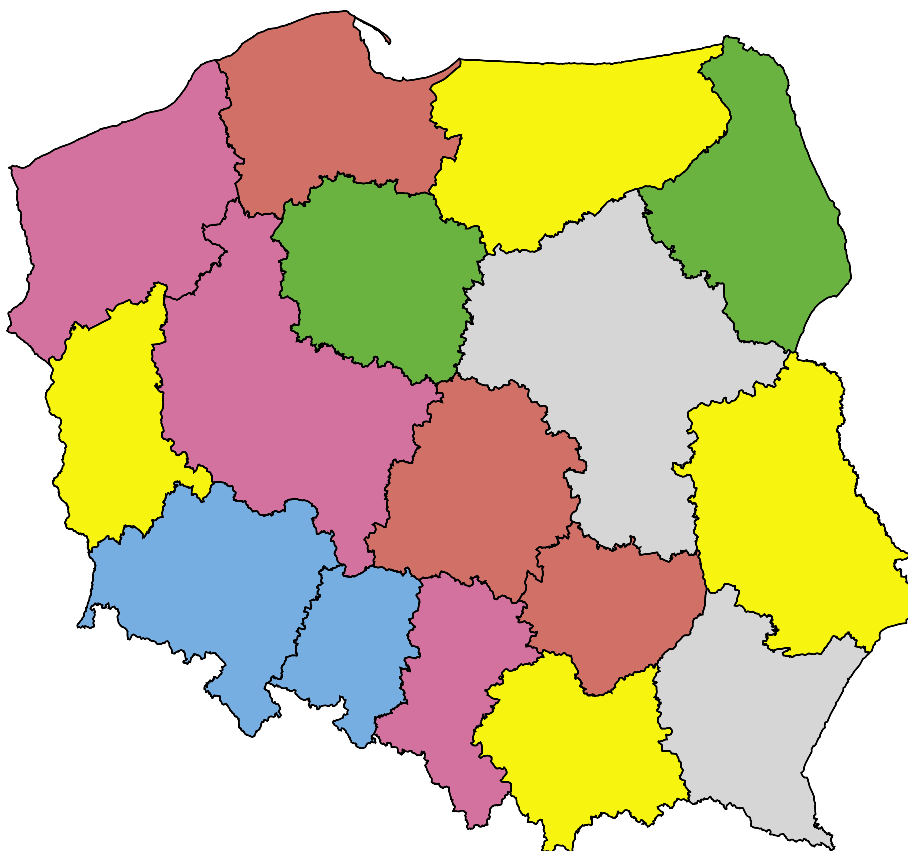


Województwa 1999

Księgozbiór w wol. na 100 mieszkańców

- 251–300 (1)
- 301–350 (7)
- 351–400 (5)
- 401–450 (3)

Zakup książek na 100 mieszkańców

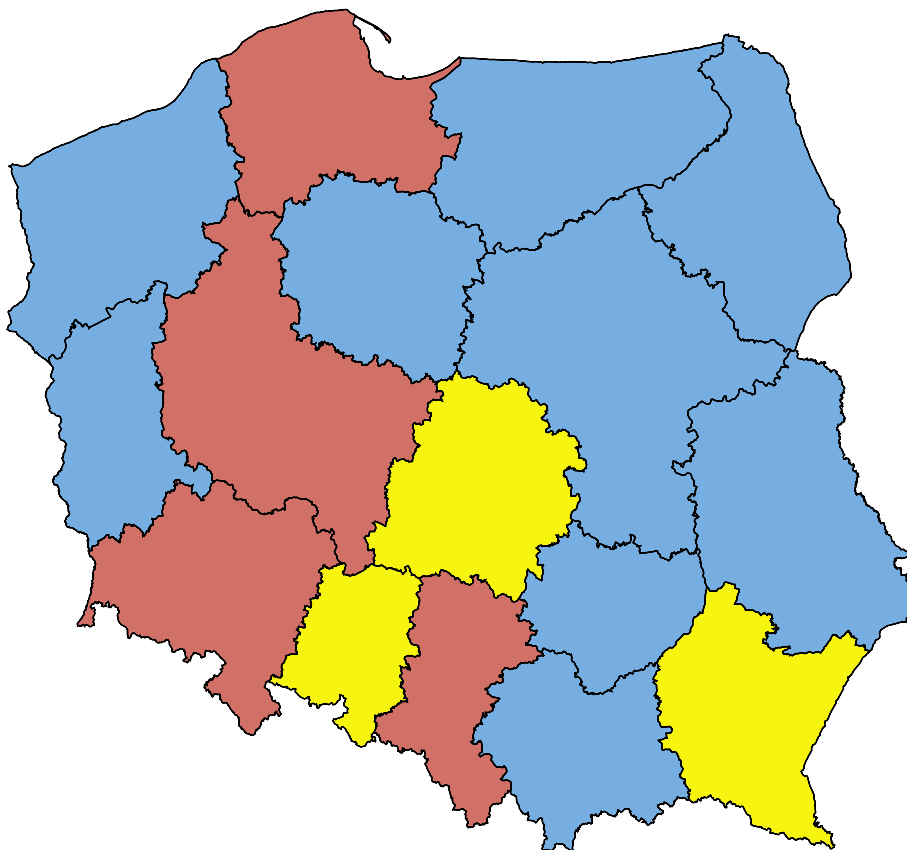


Województwa 1999

Zakup książek w wol. na 100 mieszkańców

- 4,1–4,5 (3)
- 4,6–5,0 (2)
- 5,1–5,5 (4)
- 5,6–6,0 (2)
- 6,1–6,5 (3)
- 6,6–7,0 (2)

Wypożyczenia na 1 pracownika

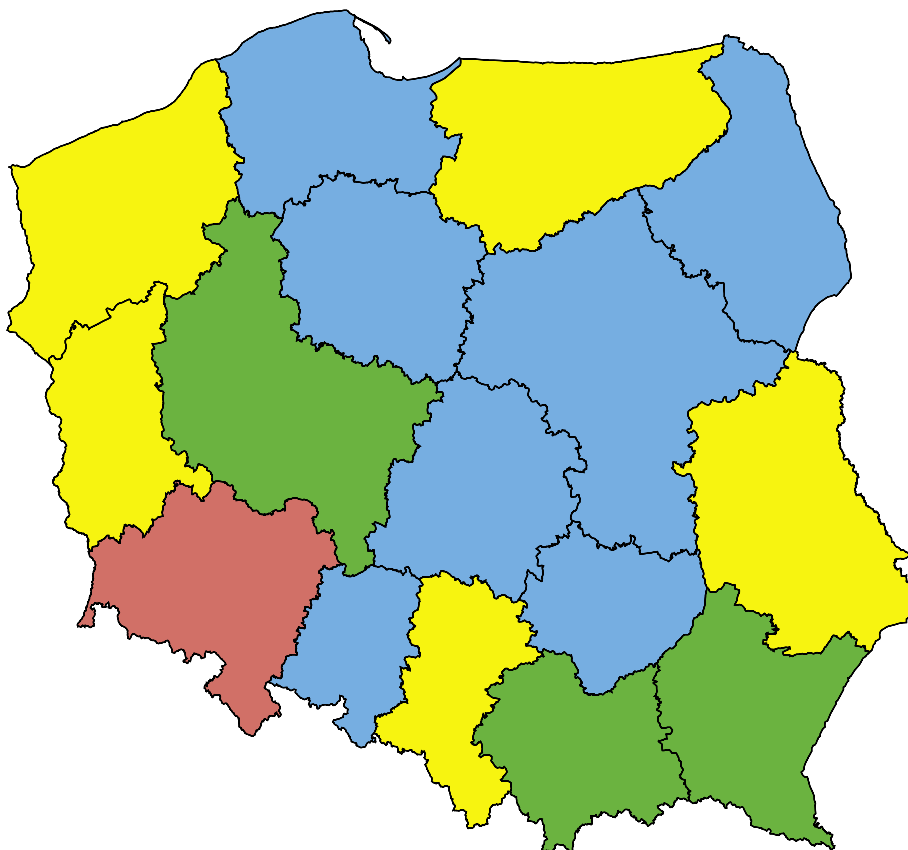


Województwa 1999

Wypożyczenia na 1 pracownika

- 5001– 7000 (3)
- 7001– 9000 (9)
- 9001–11000 (4)

Czytelnicy na 100 mieszkańców

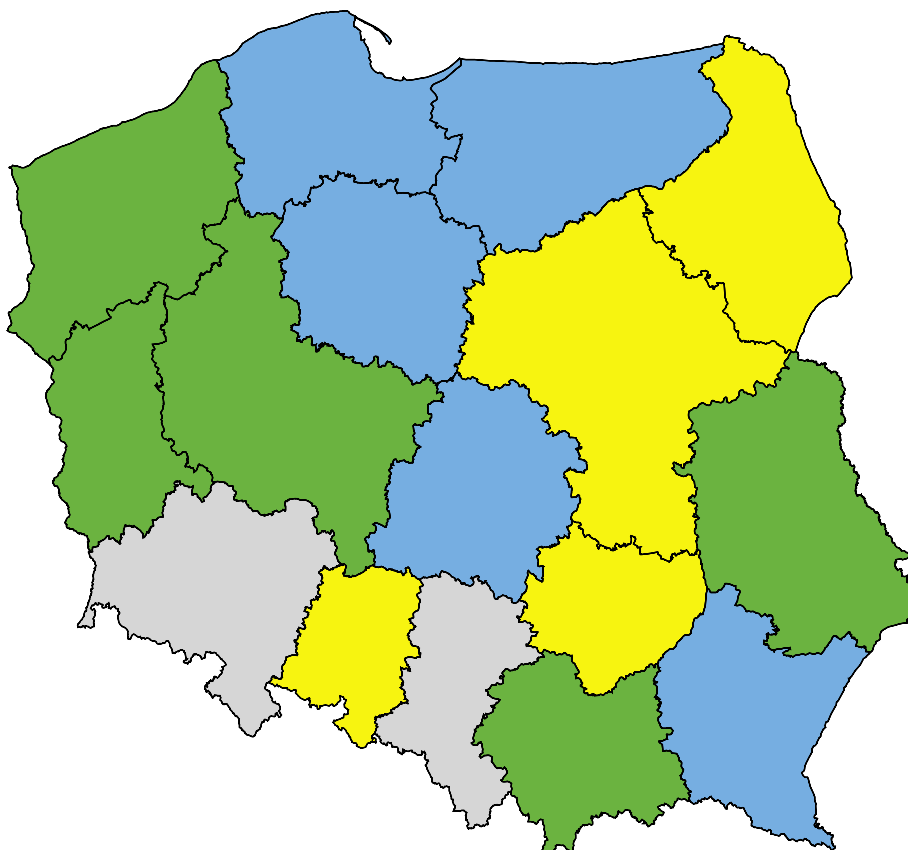


Województwa 1999

Czytelnicy na 100 mieszkańców

- 16,0–18 (7)
- 18,1–20 (3)
- 20,1–22 (5)
- 22,1–24 (1)

Wypożyczenia na 100 mieszkańców

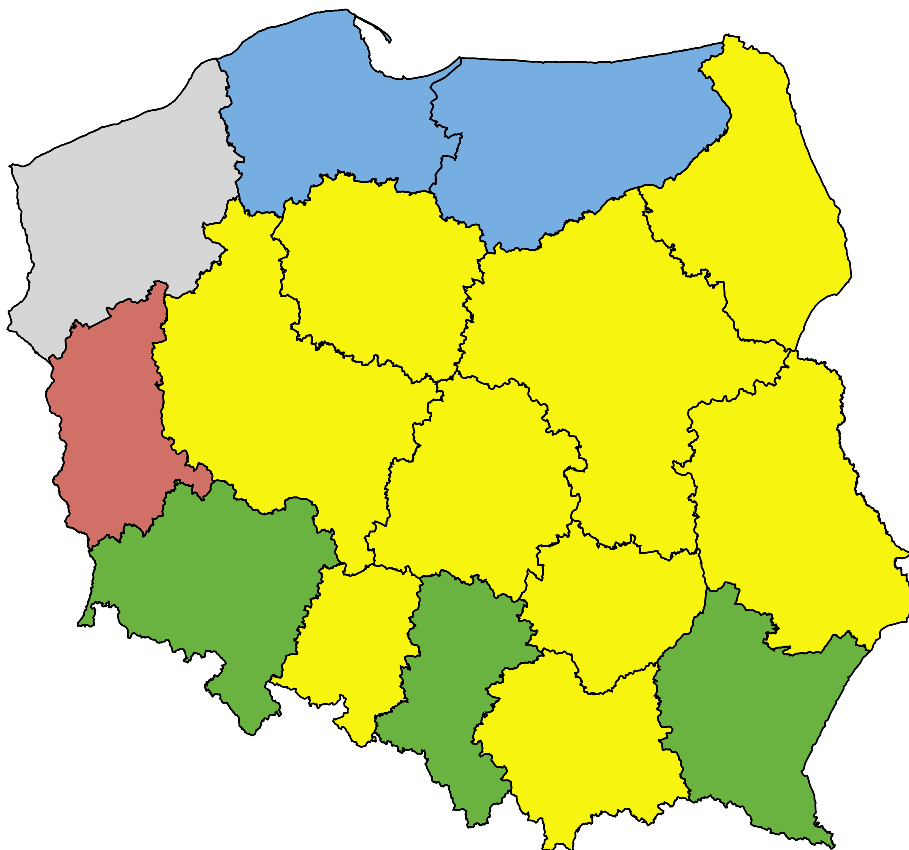


Województwa 1999

Wypożyczenia na 100 mieszkańców w wol.

- 300–350 (4)
- 351–400 (5)
- 401–450 (5)
- 451–500 (2)

Udostępnienia na miejscu na 100 mieszkańców



Województwa 1999

Udostępnienia na miejscu na 100 mieszkańców w wol.

■	61– 90	(9)
■	91–120	(3)
■	121–150	(2)
■	151–180	(1)
■	181–210	(1)

ISBN 83-7009-303-5
ISSN 0137-2726